



www.spov.org

zpravodaj venkova



www.nsmascr.cz

Měsíčník Spolku pro obnovu venkova ČR a Národní sítě Místních akčních skupin ČR



LEDOVÝ ZAČÁTEK ZIMY. Na začátku prosince nás zaskočil nebývalý mrznoucí déšť, který proměnil zemi v „ledové království“. Kvůli ledovce byly namrzlé cesty a zkolabovala také železnice. V tento krizový druhý prosincový den byla mj. také odvolána valná hromada Spolku pro obnovu venkova v Praze.

Zdroj foto: TSu



Aktuálně:

22. kolo PRV: miliarda pro zemědělce a podpora spolupráce MAS

MZe prostřednictvím SZIF vyhlásilo v rámci 22. kola PRV podopatření I.1.1.1 Modernizace zemědělských podniků, I.1.2.1 Lesnická technika a I.1.3.1 Přidávání hodnoty zemědělským a potravinářským produktům.

Žádosti lze podávat do 9. února. Ve vypsaném kole mohou žádat také MAS na opatření IV.2.1 Realizace projektů spolupráce, které má uzávěrku 16. ledna. Příjem žádostí na toto opatření byl již vyhlášen na podzim.

Více informací na straně 26



Regiony:

Hejtman Půta k meziobecní spolupráci: Iniciativa má vzniknout ze zdola

Hejtman Libereckého kraje Martin Půta má v Asociaci krajů ČR na starosti veřejnou správu. Meziobecní spolupráce má jeho podporu. Analýzy, které vznikají v rámci projektu Podpora meziobecní spolupráce (PMOS) budou podle něj důležitým podkladem pro argumentaci při jednání o reformách a také cenným východiskem pro směřování další práce v obcích. „Iniciativa má vzniknout ze zdola a veřejné instituce by jí neměly překážet,“ říká.

Více informací na straně 8



Téma:

Kdy budou první výzvy z nových operačních programů 2014–2020?

Řídící orgány operačních programů ve spolupráci s partnery a po konzultaci s Ministerstvem pro místní rozvoj – Národním orgánem pro koordinaci (MMR-NOK) zveřejnily předběžné harmonogramy vyhlášení výzev na rok 2015. Vzhledem k tomu, že vyjednávání programů není v tuto chvíli ukončeno a jeho výsledky mohou mít vliv na vyhlášení dílčích výzev, budou předběžné harmonogramy výzev během roku 2015 dále aktualizovány. Více informací od strany 3

OBSAH (číslo 1/2015):

Aktuálně str. 2

- Spolek pro obnovu venkova volí nové vedení na další tři roky
- REGIONTOUR 2015: veletrh turistických možností v regionech (15.–18. ledna)

Téma str. 3–7

- Kdy budou první výzvy z nových programů 2014–2020? Jak si stojí eurofondy?

Rozhovor a téma str. 8–10

- Meziobecní spolupráce: Iniciativa má vznikát ze zdola a veřejné instituce by jí neměly překážet. Rozhovor s hejtnanem Libereckého kraje Martinem Půtou
- Projekt SMO na podporu meziobecní spolupráce se prezentoval na Celostátní finanční konferenci
- Projekt spolupráce mezi obcemi řeší také SMS. Zaměřuje se na spolupráci na platformě MAS: *Posuňme principy LEADER/CLLD/MAS za horizont roku 2020*

Z činnosti NS MAS str. 11–15

- Výbor NS MAS jednal o Společné zemědělské politice i potřebě začleňování v sociálně vyloučených lokalitách. Řešil také standardizaci MAS a problémy při „osvojování“
- Aktivity ELARD: Přejde rozvolnění? Bude v MAS větší důraz na strategie než cíle OP?

Aktuálně o venkovu str. 16–21

- Celostátní finanční konference SMO: Financování samosprávy musí být efektivní
- SMO vydal novou příručku pro člena zastupitelstva obce
- Vláda schválila nový Plán odpadového hospodářství ČR. Podporuje prevenci, zvýšení recyklace a využití odpadů
- Poslanci schválili novelu zákona o veřejných zakázkách. Klade důraz na kvalitu plnění, jež potlačí nejnižší cenu
- Od Nového roku začala platit nová pravidla přehlednějšího označování potravin
- Odhadovaný výsledek českého zemědělství překonává dosud nejvyšší zisk z roku 2011
- Sněmovnou prošla novela zákona o ochraně zemědělského půdního fondu

Akce v regionech str. 22–25

- Farma roku 2014: Rodinné farmy slavily úspěch. Sedláci z ASZ kritizovali prezidenta
- Putování za regionálními produkty – velká hra pro celou rodinu

Dotiční programy str. 26–29

- 22. kolo PRV: miliarda zemědělcům a podpora projektů spolupráce MAS
- Na PORV má MMR připraveno 80 milionů
- MMR dá 50 milionů na dotace k podpoře cestovního ruchu
- Města a obce mohou žádat o peníze na veřejnou zeď. MŽP poskytne 40 milionů
- Nejchudším lidem pomůže nový program potravinové a materiální pomoci

Vydavatel:

Spolek pro obnovu venkova ČR (www.spov.org)

Odpovědný redaktor:

Tomáš Šulák, tel.: 775 949 142, tomas.sulak@smarv.cz

Redakce:

Pošta: Veselíčko 196, 751 25, tel.: 773 299 817
marie.sulakova@seznam.cz / zpravodaj.spov@seznam.cz

Grafika:

Ondřej Havlík, tel.: 774 724 774, info@studiomatrix.cz

Uzávěrka zpravodaje je vždy týden před koncem měsíce. Nejbližší uzávěrka vašich příspěvků pro Zpravodaj venkova 2/2015 je v pátek 30. ledna 2015. Distribuce je od pondělí 2 února 2015.

Pozvánka

na valnou hromadu SPOV ČR, která se koná 6. 1. 2015 od 9.30 hodin v prostorách Jednacího sálu Ministerstva zemědělství ČR na Těšnově, Praha 1.

Program:

1. Schválení programu jednání
2. Schválení složení návrhové, volební a mandátové komise
3. Schválení ověřovatele zápisu
4. Zpráva předsednictva o činnosti SPOV ČR za období 2012 – 2014, včetně zprávy o plnění usnesení přijatých na předchozí VH – Mgr. Kavala
5. Zpráva pokladníka – K. Kuncová Kapková
6. Zpráva revizní komise – J. Knap
7. Návrhy členů do předsednictva a do revizní komise na období 2015–2017
8. Volba předsednictva na období 2015–2017
9. Volba členů revizní komise na období 2015–2017
10. Návrh a schválení jednacího řádu na období 2015–2017
11. Schválení změny stanov SPOV ČR
12. Rozpočet na rok 2015 – Mgr. Kavala
13. Termínový kalendář jednání a návrh plánu činnosti SPOV ČR v r. 2015 – Mgr. Kavala
14. Různé

Po skončení jednání valné hromady proběhne **jednání nového předsednictva:**

Program: Volba předsedy a místopředsedů na rok 2015–2017

Pozvánka

na jednání Výboru NS MAS ČR, které se uskuteční v úterý 13. ledna 2015 od 10.00 v Olomouci na KAZV Olomoucký kraj, Blanická 1, Olomouc – zased. místnost v prvním patře.

Program:

1. Kontrola plnění úkolů a usnesení z minulého jednání (Špiková)
2. Zprávy o činnosti za uplynulé období
 - předsedy (Winter)
 - místopředsedů (Florian, Krist)
 - prezidenta ELARD (Sršeň)
 - členů řídicích orgánů (platforme) OP
3. Příprava Valné hromady NS MAS 2015 (Špiková)
4. Informace o projektu Resilience a adaptace na klimatickou změnu v regionálních strategiích (Špiková, Krist)
5. Vnitřní směrnice NS MAS (Špiková)
6. Různé: – Nominace do korespondenční skupiny a PS k přípravě zákona o sociálním podnikání (Špiková)
 - Informace Webarchiv (Špiková)

Případné doplnění programu je možné na začátku jednání Výboru. Pokud se nebude moci jednání zúčastnit člen výboru, žádám, aby oslovil svého náhradníka.

REGIONTOUR 2015: mezinárodní veletrh turistických možností v regionech

Začátek roku 2015 je spojen s mezinárodním veletrhem turistických možností v regionech **REGIONTOUR 2015**.

V termínu 15. – 18. ledna budou na vystavišti v Brně prezentovány aktivity spojené s činností Celostátní sítě pro venkov, Národní sítě Místních akčních skupin, Spolku pro obnovu venkova a dalších partnerů za účelem informovat širokou veřejnost o činnosti jednotlivých organizací, projektů podpořených z Programu rozvoje venkova 2007–2013 a také prezentovat informace z příprav nového programového období 2014–2020.

Veletržní stánek nabídne zájemcům celou řadu zajímavých materiálů a informací zaměřených na rozvoj regionů prostřednictvím

Programu rozvoje venkova v gesci ministerstva zemědělství. Prezentovány budou projekty podpořené z tohoto programu s důrazem hlavně na využití metody LEADER, tzn. činnosti místních akčních skupin (MAS), a také budoucí možnosti čerpání dotací v oblasti cestovního ruchu. Součástí výstavy bude také videoprojekce spotů o činnosti MAS, realizovaných projektů a rozvoje regionů.

Ve stánku se také dozvíte o Programu obnovy a rozvoje venkova v gesci ministerstva pro místní rozvoj a informace o výsledcích soutěže Vesnice roku, jejíž nedílnou součástí je soutěž o získání ocenění Oranžová stuha, která se uděluje za příkladnou spolupráci obce a zemědělského subjektu.

Brány výstaviště se otevírají vždy v 10 hodin a při registraci a platbě [online](http://www.bvv.cz/go-regiontour/) stojí vstupenka 80 korun.

<http://www.bvv.cz/go-regiontour/>



Fotografie v této rubrice jsou ze semináře MMR 9. prosince 2014 v Olomouci

Kdy budou první výzvy z nových programů 2014–2020?

Předběžné informace o prvních výzvách z programů 2014–2020 jsou již dostupné!

Na jednání Rady pro Evropské strukturální a investiční fondy (ESIF) byla diskutována problematika schvalování programů a zahájení implementace programů v roce 2015. Pro zajištění informovanosti potenciálních žadatelů a dostátku času na přípravu projektových záměrů bylo dohodnuto, že do konce roku 2014 budou řídicími orgány připraveny předběžné harmonogramy vyhlášení výzev na následující rok a tyto harmonogramy budou zveřejněny.

Na základě tohoto požadavku připravily řídicí orgány ve spolupráci s partnery a po konzultaci s Ministerstvem pro místní rozvoj – Národním orgánem pro koordinaci (MMR-NOK) předběžné harmonogramy vyhlášení výzev na rok 2015. Vzhledem k tomu, že vyjednávání programů není v tuto chvíli ukončeno a jeho výsledky mohou mít vliv na vyhlášení dílčích výzev, budou předběžné harmonogramy výzev během roku 2015 dále aktualizovány a ve finální podobě projednány na prvním řádném jednání Monitorovacího výboru daného programu.

Co se potenciální žadatelé z předběžného harmonogramu výzev dozví? V jaké prioritní ose / prioritě Unie a v jakém specifickém cíli / opatření bude výzva vyhlášena, jak bude výzva zaměřena – na jaké podporované aktivity, pro jaké příjemce, jak bude výzva nastavena – zda bude kolová či průběžná a předběžné datum vyhlášení výzvy.

Ministerstvo pro místní rozvoj – Národní orgán pro koordinaci se bude i v roce 2015, kdy budou probíhat průběžné aktualizace těchto předběžných harmonogramů výzev, zaměřovat zejména na harmonizaci vyhlášení výzev v oblasti územní dimenze, dosahování synergických efektů, souladu s platnými metodikami pro jednotné metodické prostředí a zohlednění zkušeností z programového období 2007–2013.

Zdroj: MMR

Předběžné informace najdete na této adrese:
www.dotaceEU.cz/harmonogram-vyzev

PŘEDBĚŽNÉ HARMONOGRAMY VÝZEV

- [OP Podnikání a inovace \[MS Excel, 20.01KB\]](#)
- [OP Výzkum, vývoj a vzdělávání \[MS Excel, 28.03KB\]](#)
- [OP Zaměstnanost \[MS Excel, 24.02KB\]](#)
- [OP Doprava \[MS Excel, 13.26KB\]](#)
- [OP Životní prostředí \[MS Excel, 22.92KB\]](#)
- [Integrovaný regionální OP \[MS Excel, 19.85KB\]](#)
- [OP Praha – pól růstu ČR \[MS Excel, 13.07KB\]](#)
- [OP Technická pomoc \[MS Excel, 14.99KB\]](#)
- [OP Rybářství \[MS Excel, 11.29KB\]](#)
- [Program rozvoje venkova \[MS Excel, 21.09KB\]](#)
- [Program přeshraniční spolupráce](#)
- [Česká republika – Polská republika \[MS Excel, 17.69KB\]](#)

MMR vypisuje další termíny školení na MS2014+ pro žadatele o dotace

Ministerstvo pro místní rozvoj pokračuje v sérii školení o monitorovacím systému pro žadatele o evropské dotace v programovém období 2014–2020. Nové termíny jsou vypsány od ledna 2015.

„Jsme si vědomi, že proškolení žadatelů je záležitostí řídicích orgánů, přesto chceme pomoci, aby žadatelé byli včas připraveni, a začínáme školit potenciální žadatele sami. Od října intenzivně školíme pracovníky řídicích orgánů a nyní jsme připravili další termíny i pro budoucí žadatele o evropské dotace. Chceme tímto krokem podpořit přípravu kvalitních projektů dříve, nežli budou spuštěny první výzvy a s nimi školení jednotlivých řídicích orgánů,“ řekla Olga Letáčková, náměstkyně ministryně pro místní rozvoj.

Na školení se účastníci seznámí s procesem podání elektronické žádosti prostřednictvím nové **Aplikace MS2014+**, resp. jeho částí s názvem **ISKP** (Informační systém koncového příjemce) a dalšími souvisejícími operacemi, jako je například užití elektronického podpisu, připojení příloh žádosti, nebo automatická elektronická komunikace. Školení je zcela zdarma.

Aplikace MS2014+ slouží pro jednodušší a efektivnější administraci evropských fondů. Její součástí je i nástroj pro podávání žádostí o dotaci. Žadatelé, kteří předkládají své projekty do různých operačních programů, se tak nebudou muset učit orientovat v rozdílných aplikacích. Současně odpadá časově náročné manuální vpisování údajů, které si nový systém ověří v registrech státní sprá-

vy a vyplní je automaticky, aniž by je žadatel musel předkládat. Celý proces podání žádosti a monitorování realizace projektu se tím elektronizuje a zjednodušuje.

Školení se uskuteční v prostorách ministerstva pro místní rozvoj v Praze. Další termíny pro školení v regionech budou upřesněna nejpozději na začátku ledna 2015.



MMR

<http://www.mmr.cz/cs/Ministerstvo/Ministerstvo/Pro-media/Tiskove-zpravy/2014/Vypisujeme-dalsi-terminy-skoleni-pro-zadatele-o-ev>

Příklady harmonogramu výzev v IROP a OPŽP

Předběžný harmonogram výzev pro Integrovaný regionální operační program na rok 2015

Aktualizace ke dni 10.12.2014

Prioritní osa	Identifikace specifického cíle	Zaměření výzvy		Typ výzvy	Termín výzvy Předpokládané datum vyhlášení výzvy
	Specifický cíl	Podporované aktivity	Příjemci		
1	SC 1.1: Zvýšení regionální mobility prostřednictvím modernizace a rozvoje sítě regionální silniční infrastruktury navazující na síť TEN-T	Rekonstrukce, modernizace a výstavba vybraných úseků II. třídy včetně obchvatů a vybraných úseků silnic III. třídy s napojením na TEN-T	kraje, organizace zřizované nebo zakládané kraji	Průběžná	6/2015
1	SC 1.3: Zvýšení připravenosti k řešení a řízení rizik a katastrof	Technika pro IZS	základní složky IZS, organizační složky státu a jimi zřizované organizace, které zajišťují vzdělávání a výcvik složek IZS	Průběžná	12/2015
		Vzdělávací a výcviková střediska	základní složky IZS, OSS a jimi zřizované organizace, které zajišťují vzdělávání a výcvik složek IZS	Průběžná	11/2015
2	SC 2.1: Zvýšení kvality a dostupnosti služeb vedoucích k sociální inkluzi	Investice do deinstitutionalizované péče a humanizace pobytových zařízení	nestátní neziskové organizace, organizační složky státu, příspěvkové organizace organizačních složek státu, kraje, organizace zřizované nebo zakládané kraji, obce, organizace zakládané obcemi, dobrovolné svazky obcí, organizace zřizované nebo zakládané dobrovolnými svazky obcí, církve a církevní organizace	Průběžná	9/2015
2	SC 2.2: Vznik nových a rozvoj existujících podnikatelských aktivit v oblasti sociálního podnikání	Sociální podnikání v obcích s rozšířenou působností, na jejichž území se nachází sociálně vyloučená lokalita	osoby samostatně výdělečně činné, malé a střední podniky, obce, organizace zřizované nebo zakládané obcemi, kraje, organizace zřizované nebo zakládané kraji, dobrovolné svazky obcí, organizace zřizované nebo zakládané, dobrovolnými svazky obcí, nestátní neziskové organizace, církve a církevní organizace	Kolová	9/2015
2	SC 2.3: Rozvoj infrastruktury pro poskytování zdravotních služeb a péče o zdraví	Zvýšení kvality návazné péče	příspěvkové organizace zřizované ministerstvem zdravotnictví, subjekty poskytující veřejnou službu v oblasti zdravotní péče podle zákona č. 372/2011 Sb. nebo zákona č. 258/200 Sb.	Průběžná	9/2015
		Zvýšení kvality vysoce specializované péče v oblastech onkogynekologie a perinatologie	příspěvkové organizace zřizované ministerstvem zdravotnictví, subjekty poskytující veřejnou službu v oblasti zdravotní péče podle zákona č. 372/2011 Sb. nebo zákona č. 258/200 Sb.	Průběžná	6/2015
2	SC 2.4 Zvýšení kvality a dostupnosti infrastruktury pro vzdělávání a celoživotní učení	Podpora infrastruktury pro předškolní vzdělávání - podpora mateřských škol, jeslí, dětských skupin a předškolního vzdělávání pro děti do 6 let, zejména v sociálně vyloučených lokalitách	zařízení péče o děti do 3 let, školy a školská zařízení v oblasti předškolního vzdělávání, další subjekty podílející se na realizaci vzdělávacích aktivit, kraje, organizace zřizované nebo zakládané kraji, obce, organizace zřizované nebo zakládané obcemi, nestátní neziskové organizace	Průběžná	11/2015
2	SC 2.5: Snížení energetické náročnosti v sektoru bydlení	Podpora energetických úspor v oblasti bytových domů	vlastníci bytových domů a společenství vlastníků bytových jednotek - budovy se čtyřmi a více byty, kromě fyzických osob nepodnikajících	Průběžná	9/2015
3	SC 3.2: Zvyšování efektivity a transparentnosti veřejné správy prostřednictvím rozvoje využití a kvality systémů IKT	Dobudování informačních a komunikačních systémů veřejné správy a realizace bezpečnostních opatření podle zákona o kybernetické bezpečnosti	organizační složky státu, příspěvkové organizace organizačních složek státu, státní organizace, kraje a jimi zakládané organizace, obce a jimi zakládané organizace	Průběžná	6/2015
		Rozšíření, propojení a konsolidace datového fondu veřejné správy a jeho efektivní a bezpečné využívání dle jednotlivých agend	OSS, příspěvkové organizace OSS, státní organizace, kraje a jimi zakládané organizace, obce a jimi zakládané organizace	Průběžná	8/2015
3	SC 3.3: Podpora pořizování a uplatňování dokumentů územního rozvoje	Územní plány	obce	Průběžná	6/2015
		Územní studie	obce, kraje	Průběžná	7/2015
		Regulační plány	obce	Průběžná	8/2015
4	SC 4.1: Posílení komunitně vedeného místního rozvoje za účelem zvýšení kvality života ve venkovských oblastech a aktivizace místního potenciálu	Aktivity uvedené ve strategiích Místních akčních skupin, které budou v souladu s podporaovými aktivitami v IROP	příjemci, uvedení v jednotlivých specifických cílech	Průběžná	11/2015
4	SC 4.2: Posílení kapacit komunitně vedeného místního rozvoje za účelem zlepšení řídicích a administrativních schopností MAS	Provozní a animační náklady	místní akční skupiny	Průběžná	6/2015
5	SC 5.1 Zajištění kvalitního řízení a implementace programu	Aktivity v oblasti řízení, kontroly, zabezpečení činnosti implementační struktury, publicity, vzdělávání, evaluací, ukončování IOP a přípravy období 2021+	ŘO IROP, ZS IROP	Průběžná	6/2015

Ministerstvo životního prostředí

Předběžný harmonogram výzev pro Operační program Životní prostředí na rok 2015

Identifikace specifického cíle		Zaměření výzvy		Nastavení výzvy	
Prioritní osa	Specifický cíl	Podporované aktivity	Příjemci	Druh výzvy	Předpokládané datum vyhlášení výzvy (měsíc/rok)
1	1.1 Snížit množství vypouštěného znečištění do povrchových i podzemních vod z komunálních zdrojů a vnos znečišťujících látek do povrchových a podzemních vod	dle projektů v 1. fázi fázovací výzvy OPŽP 2007-2013	dle projektů v 1. fázi fázovací výzvy OPŽP 2007-2013	2. fáze fázovací výzvy, nehodnocená výzva	3/2015
	1.1 Snížit množství vypouštěného znečištění do povrchových i podzemních vod z komunálních zdrojů a vnos znečišťujících látek do povrchových a podzemních vod	bez omezení, dle PD	bez omezení, dle PD	kolová (soutěžní)	7-9/2015
	1.2 Zajistit dodávky pitné vody v odpovídající jakosti a množství	bez omezení, dle PD	bez omezení, dle PD	kolová (soutěžní)	7-9/2015
	1.3 Zajistit povodňovou ochranu intravilánu	bez omezení, dle PD	bez omezení, dle PD	kolová (soutěžní)	3/2015
	1.3 Zajistit povodňovou ochranu intravilánu	bez omezení, dle PD	bez omezení, dle PD	kolová (soutěžní)	10-12/2015
	1.4 Podpořit preventivní protipovodňová opatření	bez omezení, dle PD	bez omezení, dle PD	kolová (soutěžní)	3/2015
	1.4 Podpořit preventivní protipovodňová opatření	bez omezení, dle PD	bez omezení, dle PD	kolová (soutěžní)	10-12/2015
2	2.1 Snížit emise z lokálního vytápění domácností podílející se na expozici obyvatelstva nadlimitním koncentracím znečišťujících látek	bez omezení, dle PD	kraje	kolová (soutěžní) - grantové schéma	7-9/2015
	2.2 Snížit emise stacionárních zdrojů podílející se na expozici obyvatelstva nadlimitním koncentracím znečišťujících látek	bez omezení, dle PD	bez omezení, dle PD	kolová (soutěžní)	4-6/2015
	2.3 Zlepšit systém sledování, hodnocení a předpovídání vývoje kvality ovzduší a souvisejících meteorologických aspektů	bez omezení, dle PD	bez omezení, dle PD	kolová (soutěžní)	10-12/2015
3	3.1 Prevence vzniku odpadů	bez omezení, dle PD	bez omezení, dle PD	kolová (soutěžní)	4-6/2015
	3.2 Zvýšit podíl materiálového a energetického využití odpadů	aktivity 3.2.1+3.2.2	bez omezení, dle PD	kolová (soutěžní)	3/2015
	3.3 Reaktivovat staré skládky	bez omezení, dle PD	bez omezení, dle PD	kolová (soutěžní)	10-12/2015
	3.4 Dokončit inventarizaci a odstranit ekologické zátěže	bez omezení, dle PD	bez omezení, dle PD	kolová (soutěžní)	1-3/2015
	3.4 Dokončit inventarizaci a odstranit ekologické zátěže	bez omezení, dle PD	bez omezení, dle PD	kolová (soutěžní)	4-6/2015
3.5 Snížit environmentální rizika a rozvíjet systémy jejich řízení	bez omezení, dle PD	bez omezení, dle PD	kolová (soutěžní)	10-12/2015	
4	4.1 Zajistit příznivý stav předmětu ochrany národně významných chráněných území	bez omezení, dle PD	AOPK ČR, NP, Správa jeskyní, kraje	průběžná (nesoutěžní)	1-3/2015
	4.1 Zajistit příznivý stav předmětu ochrany národně významných chráněných území	bez omezení, dle PD	dle PD kromě AOPK ČR, NP, Správa jeskyní, kraje	kolová (soutěžní)	1-3/2015
	4.2 Posílit biodiverzitu	bez omezení, dle PD	bez omezení, dle PD	kolová (soutěžní)	1-3/2015
	4.3 Posílit přirozené funkce krajiny	Zprůchodnění migračních bariér pro vodní živočichy a opatření k omezení úmrtnosti živočichů spojené s rozvojem technické infrastruktury - vyplývající z koncepce zprůchodnění říční sítě; Revitalizace a podpora samovolné renaturace vodních toků a niv, obnova ekostabilizačních funkcí vodních a na vodu vázaných ekosystémů - vyplývající z POP	bez omezení, dle PD	průběžná (nesoutěžní)	1-3/2015
	4.3 Posílit přirozené funkce krajiny	bez omezení, dle PD	bez omezení, dle PD	kolová (soutěžní)	1-3/2015
4.4 Zlepšit kvalitu prostředí v sídlech	bez omezení, dle PD	bez omezení, dle PD	kolová (soutěžní)	1-3/2015	
5	5.1 Snížit energetickou náročnost veřejných budov a zvýšit využití obnovitelných zdrojů energie	bez omezení, dle PD	bez omezení, dle PD	kolová (soutěžní)	10-12/2015
	5.2 Dosáhnout vysokého energetického standardu nových veřejných budov	bez omezení, dle PD	bez omezení, dle PD	kolová (soutěžní)	10-12/2015



Národní konvent: Zaměřeno na evropské fondy

V Praze ve čtvrtek 11. prosince pokračoval Národní konvent o Evropské unii. Ministerstvo pro místní rozvoj se aktivně účastnilo diskuze v rámci kulatého stolu s podtitulem „Kohezní politika v novém programovém období – zkušenosti a výzvy“. Mezi čtyři základní diskutované oblasti patřilo i téma konkrétních přínosů kohezní politiky pro Českou republiku a problematika snížení administrativní zátěže pro konečné příjemce dotací.

„Diskuse účastníků kulatého stolu byla opravdu zajímavá a došla se mnoha oblastí kohezní politiky. Překryv obou období – dokončování tohoto končícího a start nového – je náročným procesem, kterému se věnujeme s mimořádnou intenzitou. Vážíme si proto všech názorů a podnětů, které nám jako koordinátorům kohezní politiky mohou pomoci připravit dobré prostředí pro čerpání,“ řekla Olga Letáčková, náměstkyně ministryně pro místní rozvoj.

Ministerstvo pro místní rozvoj, jakožto Národní orgán pro koordinaci se ve spolupráci s partnery soustředí na dopracování programů v novém období 2014–2020 a na jejich vyjednání s Evropskou komisí. První výzvy jsou očekávány v průběhu prvního čtvrtletí příštího roku.

Kulatý stůl věnovaný tématu kohezní politiky pořádá Úřad vlády ve spolupráci se Zastoupením Evropské komise v České republice a Ministerstvem pro místní rozvoj.

MMR



Ministryně Šlechtová: Evropské fondy prokazatelně zkvalitňují život lidí v České republice

Přes 78 tisíc nových pracovních míst, 5 600 projektů na podporu malých a středních podniků, 1 690 km rekonstruovaných silnic II. a III. třídy či více jak 600 moderních vozidel veřejné dopravy. To jsou jen některé příklady toho, co přinesly evropské fondy v období 2007–2013. Pozitivní přínosy více jak 55 tisíc schválených projektů v celkové hodnotě 662,3 miliard korun z fondů EU každodenně zkvalitňují život všech obyvatel České republiky. Případy, kde dojde k úmyslnému pochybení či dokonce zneužití prostředků, naštěstí tvoří jen zlomek z celého objemu financovaných projektů. Nová pravidla Ministerstva pro místní rozvoj pro čerpání prostředků v novém programovém období 2014–2020 toto riziko zneužití dále snižují.

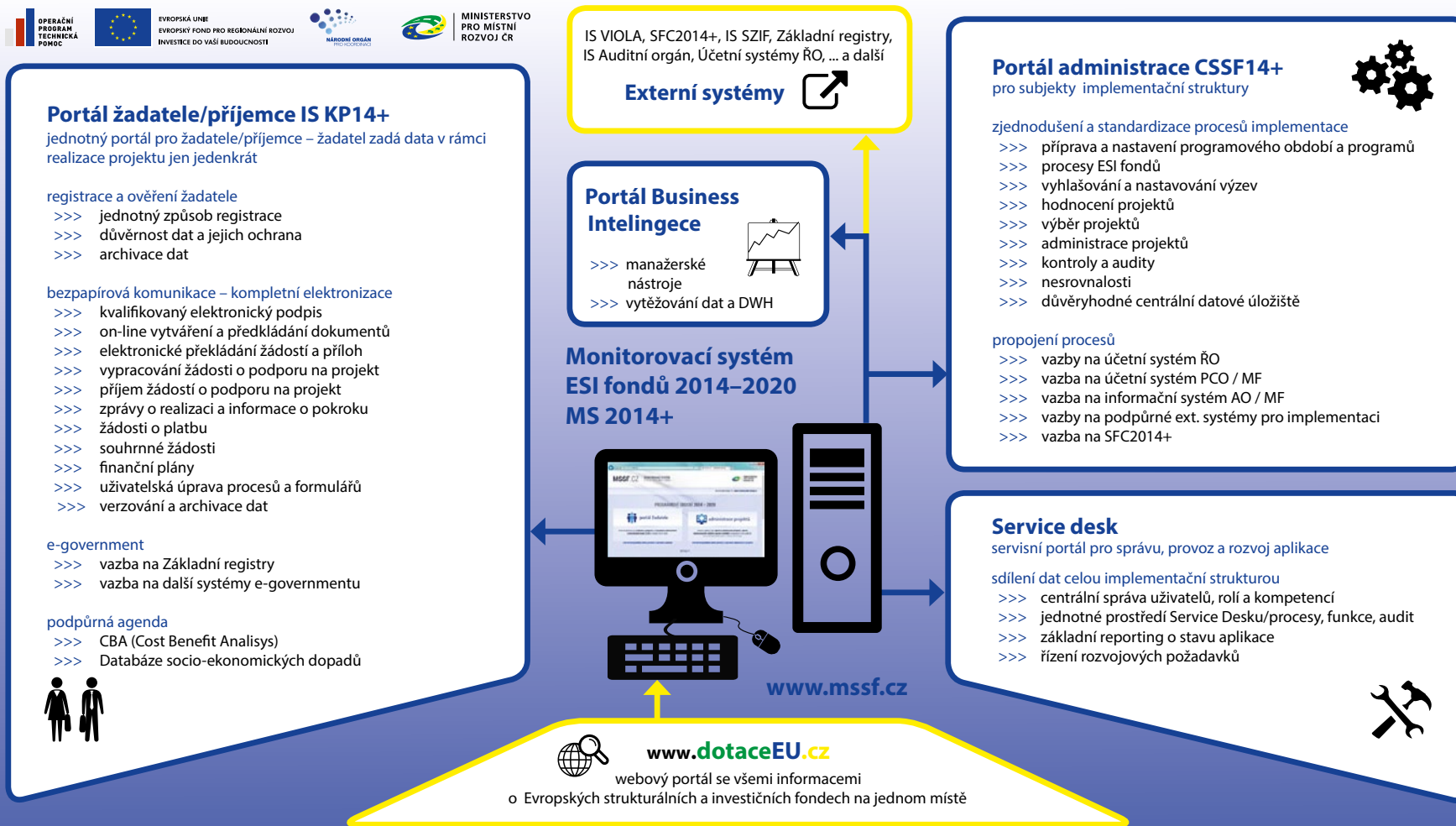
Nadcházející rok 2015 je pro Českou republiku poslední příležitostí, kdy může čerpat prostředky z programového období 2007–2013. Současně budou vyhlášeny první výzvy z období nového. O připravovaných změnách a jednání s Evropskou komisí informují zástupci MMR také na sérii regionálních konferencí Evropské fondy 2014–2020. „Mým prioritním úkolem je dočerpát maximum evropských prostředků z let 2007–2013 na podporu kvalitních projektů a připravit start pro čerpání v ob-

dobí novém,“ uvedla ministryně pro místní rozvoj Karla Šlechtová. „Ačkoli se jedná o náročné pracovní výzvy, neměli bychom zapomenout zdůrazňovat, co všechno jsme díky politice soudržnosti a evropským fondům v posledních letech v naší zemi vybudovali a co se povedlo. Dopad investovaných prostředků do každého regionu je vidět například na portálu **Mapa projektů**, kde si každý může zobrazit jednotlivé realizované projekty ve svém okolí a třeba je i navštívit,“ dodala ministryně.

Pravidelné informace o evropských fondech, stavu čerpání i příklady úspěšných projektů pravidelně přináší **OKO NOKu**, bulletin Ministerstva pro místní rozvoj. Benefity kohezní politiky za posledních 10 let pak hodnotí přehledná studie Přínosy strukturálních fondů, kterou MMR vydalo u příležitosti 10. výročí vstupu ČR do Evropské unie.

MMR





Ikony: The Noun Project a Flaticon

Meziobecní spolupráce: Iniciativa má vznikat ze zdola a veřejné instituce by jí neměly překážet

Hejtman Libereckého kraje Martin Půta má v Asociaci krajů ČR na starosti veřejnou správu. Meziobecní spolupráce má jeho podporu vnímá ji jako velmi důležitou. Analýzy, které vznikají v rámci projektu Podpora meziobecní spolupráce (PMOS) budou podle něj důležitým podkladem pro argumentaci při jednání o reformách a také cenným východiskem pro směřování další práce v obcích a v území. „Iniciativa má vznikat ze zdola a veřejné instituce by jí neměly překážet,“ říká.

Jak se díváte na meziobecní spolupráci?

Spolupráce měst a obcí se v mnoha případech ukázala jako užitečná, například co se týče veřejnoprávních smluv a výkonu některých agend. Jednou z ukázek, jak by to mohlo fungovat, je také přestupkové řízení, řada obcí vzájemně spolupracuje při řešení dopravní obslužnosti apod. Projekt Svazu měst a obcí na podporu meziobecní spolupráce vnímám jako cestu, jak zmapovat úspěšnou spolupráci a vytvořit prostor pro to, aby se zakotvila v právním systému lépe než dnes.

V tomto smyslu máte bohatou osobní zkušenost, ať už jako bývalý starosta, hejtman, předseda komise Asociace krajů pro veřejnou správu...

Když se zabývám samosprávou a veřejným životem, vycházím ze všech svých životních zkušeností. Třeba v Hrádku nad Nisou, kde jsem byl starostou deset let, jsme měli s okolními obcemi uzavřenou veřejnoprávní smlouvu v oblasti řešení přestupků, nebo co se týká městské policie. Jako hejtman Libereckého kraje se mimo jiné zabývám tím, jak co nejlépe upravit státní správu a přenesenou působnost. Tak, aby byla dostupná a zároveň stejně kvalitní na všech úradech. To je ale běh na dlouhou trať.

Projekt meziobecní spolupráce už mimo jiné přinesl dílčí analýzy služeb v území. Jak je uplatníte v Libereckém kraji?

Všechny takové analýzy jsou důležitým podkladem pro argumentaci při jednání o reformách, které v Praze často někoho napadají. A jsou také cenným východiskem pro směřování další práce v obcích a v území. Musím říct, že jsem zásadní odpůrce centralismu, protože ten nevyřeší problémy, které ve veřejné a státní správě jsou. Základní veřejné služby by měly být dostupné všem obyvatelům, ať už bydlí ve velkém městě nebo na malé vesnici. Pevně věřím, že o tomto principu v budoucnosti přesvědčíme i lidi, kteří rozhodují o směřování veřejné správy jako celku.

Jedním z hlavních témat, kterým se projekt na podporu meziobecní spolupráce zabývá, jsou sociální služby. Jak je na tom Liberecký kraj?

Sociální služby jsou ukázkou toho, jak neexistuje jednotně nastavený systém. Třeba u domovů důchodců. Některé zřizuje kraj, jiné města, která je historicky převzala z okresních úřadů a často si musí myslet, že to bylo „za trest“. I když se nám v kraji od letošního roku podařilo nastavit stejný způsob rozdělování státních dotací na sociální služby a není rozdíl v tom, zda domov důchodců zřizuje kraj nebo město, stejně některé věci musí platit zřizovatel sám. Za první krok, který by měl vyrovnat výchozí pozice jednotlivých zřizovatelů, považuji právě přenesení rozdělování dotací na sociální služby na kraje.

Je přenesení financování sociálních služeb ze státu na kraje od začátku příštího roku úplně připravené?

Nikdy nebude připravené tak, abychom mohli říct, že je úplně dokonalé. Kdybychom ale zase rok čekali, na současném stavu by se nic nezlepšilo – stejně by se to začalo řešit až těsně před datem spuštění. Takže: pokud existuje politická dohoda a vůle, aby se financování na kraje přeneslo, je dobré to udělat teď, prostě začít.



Martin Půta (13. září 1971, Liberec) je politik, hejtman Libereckého kraje, který má v rámci Asociace krajů ČR na starosti veřejnou správu. Bývalý starosta města Hrádku nad Nisou a předseda Euroregionu Nisa je od dubna 2014 také místopředsedou Asociace krajů ČR. Žije v Hrádku nad Nisou, je ženatý a má dvě děti.*

Meziobecní spolupráce často vzniká tzv. ze zdola. Je to podle vás pořádku?

Iniciativa by vždy měla vznikat ze zdola a ze shora by se jí nemělo překážet. Pokud má meziobecní spolupráce fungovat dlouhodobě, musí vznikat ze zdola, nařízená ze shora dlouhodobě fungovat nebude. Prošli jsme už několika obdobími, kdy se mluvilo o slučování obcí. Myslím, že všichni rozumní už pochopili, že to není správná cesta. Měli bychom si připustit, že samospráva potřebuje více pravomocí a státní správa potřebuje sjednocení standardů kvality a také, aby se nevzdalovala od občanů. Aby se nestalo, že na venkově vzniknou celé oblasti, kde třeba dohled stavebního úřadu bude jenom iluze, protože úředníci vůbec nemají místní znalost a uniká jim tak vývoj území a nevědí o nepovolených činnostech. Společným cílem obecní i regionální samosprávy by mělo být vysvětlit úředníkům na ministerstvech v Praze, kteří to vidí teoreticky ze shora přes zákony a od zeleného stolu, praktické důsledky jejich rozhodnutí. Často si totiž neumí představit, jaký dopad jejich legislativní iniciativa může v regionech a jejich okrajových částech mít.

Znamená to, že se na meziobecní spolupráci díváte prakticky a má vaši podporu?

Určitě, považuji ji za velmi užitečnou. Důležitý přitom je dostatek informací, který může posunout dění dopředu. Myslím, že běžný občan by měl pochopit, že věci, které se rozhodují u něj na obci nebo ve městě, a které rozhoduje jeho obecní nebo městské zastupitelstvo, může nejvíce ovlivnit. Dokáže dojít na jednání, na schůzku a osobně přesvědčovat zastupitele, že by třeba měli v rozpočtu najít peníze na vyřešení konkrétního problému. Na to, co se rozhodnutím přenesou na úroveň kraje nebo na úroveň státu, mají běžní lidé už menší vliv. Proto si myslím, že nejvíc pravomocí by měla mít a rozdělování peněz by měla ovlivňovat rozhodnutí místních samospráv. Ty totiž dobře ví, na co je třeba sdužovat finanční prostředky a ve spolupráci se sousedními obcemi nebo městy se společně rozvíjet.

Zdroj: SMOČR

Zdroj: <http://www.obcesobe.cz/news/martin-puta-drozi-meziobecnni-spoluprace-ma-mou-podporu/>

Projekt SMO na podporu meziobecní spolupráce se prezentoval na Celostátní finanční konferenci

Lokalizace projektu na mapě ČR
(Praha 4. a 5. prosince 2014)

Aktuální stav realizace Projektu

- Pokryto 186 území správních obvodů ORP, ve kterých fungují proškolené týmy zaměstnanců smluvních partnerů (800 zaměstnanců, více než 400 motivujících starostů!)
- Dokončeny analytické práce – mapování území v základních oblastech Projektu (školství, sociální oblast a odpady), zúčastnilo se přes 5000 obcí
- Proběhla 1. oficiální shromáždění zástupců obcí

Úkoly zajišťované realizačními týmy u smluvních partnerů

1. Zpracování souhrnného dokumentu obsahujícího 4 kompletní rozvojové strategie (3+1+1) ... T: 20.12.2014
2. Sumarizace podnětů z území směřujících k legislativním změnám ... T: 30.1.2015
3. Zpracování závěrečného posudku k souhrnnému dokumentu ... T: 28.2.2015
4. Zpracování připomínek ze závěrečného posudku ... T: 31.3.2015
5. Doručení konečné verze souhrnného dokumentu (1x listinná podoba podepsaná oprávněnou osobou, 2 x CD) na adresu Svazu ... T: 15.4.2015
6. Konání 2. oficiálního setkání představitelů obcí ... T: 30.4.2015

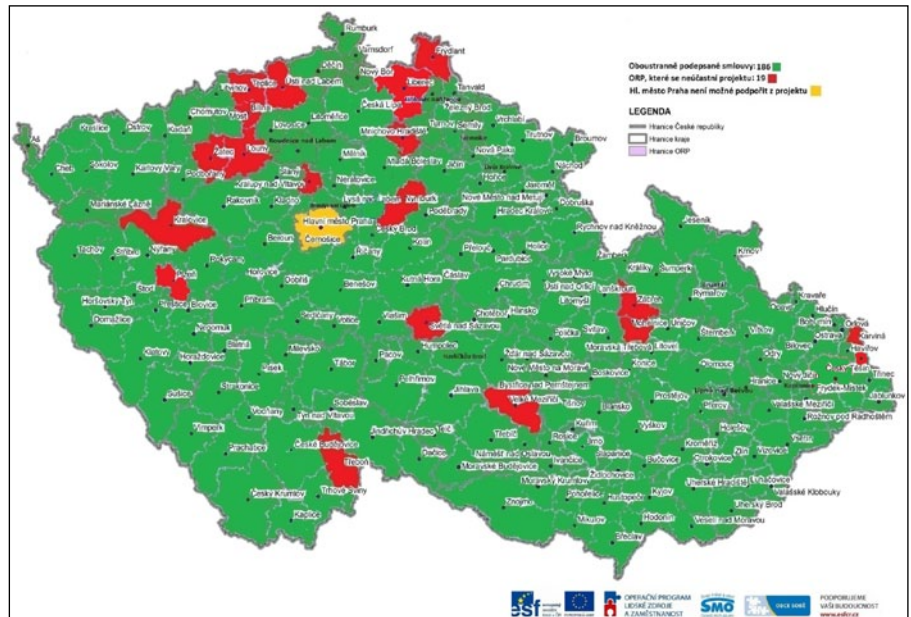
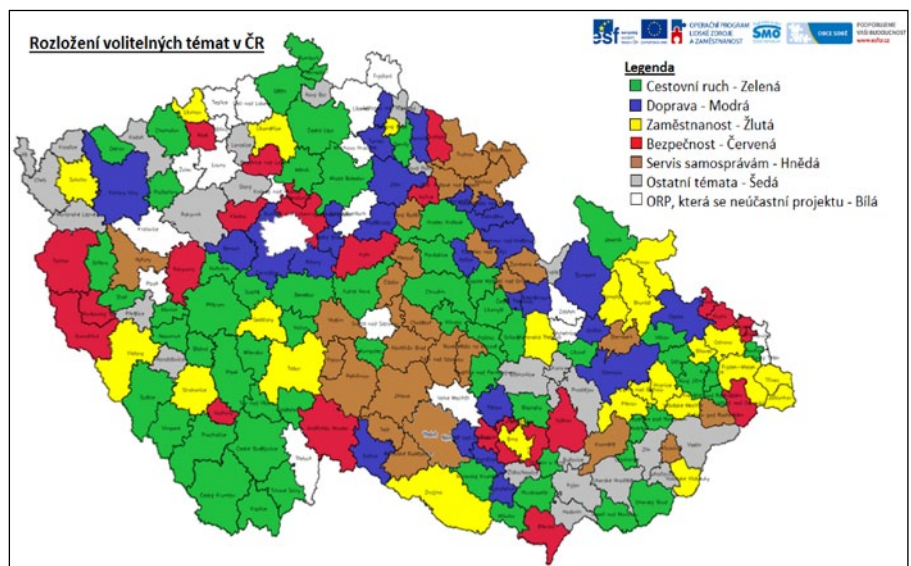
Dlouhodobé přínosy Projektu

- podpora vytvoření struktur meziobecní spolupráce, které budou dlouhodobě reprezentovat rozvoj daného území
- strategický a systémový přístup ke koordinaci veřejných služeb v území
- vytvoření partnera pro stát, orgány státu v území a kraje
- zpracované rozvojové dokumenty za území – dobře využitelné pro čerpání finančních prostředků jak z národních, tak evropských zdrojů

Konkrétní kroky k naplnění cílů Svazu:

- Získávání názorů z území – základ úspěchu
- Realizační tým Projektu společně se svazovými legislativci připraví první návrh svazových pozic v oblasti věcných i finančních legislativních změn pro základní i volitelná témata na základě analýz a strategií z jednotlivých území
- Vstupy a argumenty pro jednání řídicích a pracovních výborů Rady vlády pro rozvoj veřejné správy
- Návrhy budou dále posouzeny odbornými nezávislými oponenty a projednány věcně příslušnými svazovými komisemi ... T: leden 2015
- Projednání v Komorách, Předsednictvu a Radě Svazu ... T: březen 2015
- Rada Svazu předloží definitivní návrhy ke schválení na XIV. Sněmu Svazu v květnu 2015 v Olomouci

www.obcesobe.cz / Jaromír Jech, jech@smocr.cz


Rozložení volitelných témat dle ORP


V lednu se uskuteční setkání SMO s motivujícími starosty a zastupiteli

V Plzni, Brně, Olomouci a Praze se budou postupně konat setkání s motivujícími starosty a zastupiteli. A to od 14. do 21. ledna 2015. Mají za cíl seznámit účastníky s aktuálním stavem projektu, jeho přehledem ve vztahu k cílům Svazu měst a obcí ČR, rolemi jednotlivých subjektů a připravit všechny na II. Shromáždění zástupců obcí. Vzhledem k omezené kapacitě setkání je nutné účast s dostatečným předstihem potvrdit kontaktní osobě Tomáši Havlíkovi na e-mail: havlik.mos@smocr.cz. Program bude upřesněn a zveřejněn začátkem ledna.

Plánované termíny a místa setkání:

14. 1.	Plzeň	Parkhotel, U Borského parku 31
16. 1.	Brno	BVV, sál E3, Výstaviště 1
20. 1.	Olomouc	BEA centrum, třída Kosmonautů 1288/1
21. 1.	Praha	TOP Hotel @ Congress Centre, Blažimská 1781/4, Praha 4

Projekt spolupráce mezi obcemi řeší také SMS. Zaměřuje se na spolupráci na platformě MAS

Projekt Sdružení místních samospráv „MAS jako nástroj spolupráce pro efektivní chod úřadů“ je na rozdíl od projektu SMOČR spíše na začátku. V současné době je do projektu zapojeno 72 místních akčních skupin a v Pardubicích se uskutečnilo 11. listopadu úvodní setkání zástupců realizačního týmu SMS se zástupci MAS.

POSUŇME PRINCIPY LEADER/CLLD/MAS ZA HORIZONT ROKU 2020

Cílem pardubického setkání, kde se vedle centrálního týmu a regionálních koordinátorů sešlo téměř 100 manažerů podílejících se na realizaci projektu, bylo úspěšně zahájit vzájemnou spolupráci a seznámit se s jednotlivými aspekty realizace projektu.

Výklad patřil jednak vysvětlení základních principů, na kterých stojí Sdružení místních samospráv ČR, a jednak také projektu samotnému. Ten se zaměřil na pětici základních témat zaměřených na životní prostředí, regionální školství, dopravu a zaměstnanost. Radim Sršeň a Tomáš Chmela, kteří školení po odborné stránce vedli, také zdůraznili, že pro budoucnost venkova hrají roli rovněž další faktory – dostupné služby, příznivé podnikatelské klima a další.

Setkání bylo samozřejmě hlavně platformou pro diskusi jednotlivých aspektů realizace projektu, vyjasnění dalších úkolů i vzájemné představení jednotlivých aktérů podílejících se na řešení projektu. V rámci prezentace Tomáš Chmela také zdůraznil koncepci udržitelného rozvoje venkova jako základní ideu a hnací motor pro MAS a to včetně posunutí budoucnosti konceptu MAS za horizont roku 2020. Zároveň vyzdvihl význam MAS jako decentralizační a endogenní proces, který může zkvalitňovat prostředí veřejné správy.

Součástí programu byla i prezentace regionálního koordinátora pro Zlínský kraj Petra Žůrka na téma Manažer MAS a animace starostů. Petr Žůrek osvětlil přítomným pojem animace starostů v jeho širších souvislostech, uvedl příklady nejrůznějších mezilidských vztahů,

organizačních vazeb a v svém příspěvku také popsal horizontální působnost MAS a funkci starostů.

Hostem setkání byl hejtman Pardubického kraje Martin Netolický, který potvrdil, že je velkým příznivcem platformy MAS, která funguje na principech od spodu nahoru, a to jak v aspektech samosprávy, tak i v rozdělování peněz z EU. Zastává názor, že území MAS jsou oproti ORP přirozeně vytvořené na funkční bázi a zároveň plní přirozeně decentralizační roli v území. V dosavadním programovacím období se koncept MAS velice osvědčil. Ačkoliv je hejtman kritický k hrozbám opětovného „nečerpání“ prostředků z fondů, tak o budoucnost MAS strach nemá.

Jana Šmotková

Informace o projektu SMS jsme přinesli mj. v ZV 8–9/2014 na str. 25 a 26

Termíny workshopů SMS se zástupci obcí a MAS:

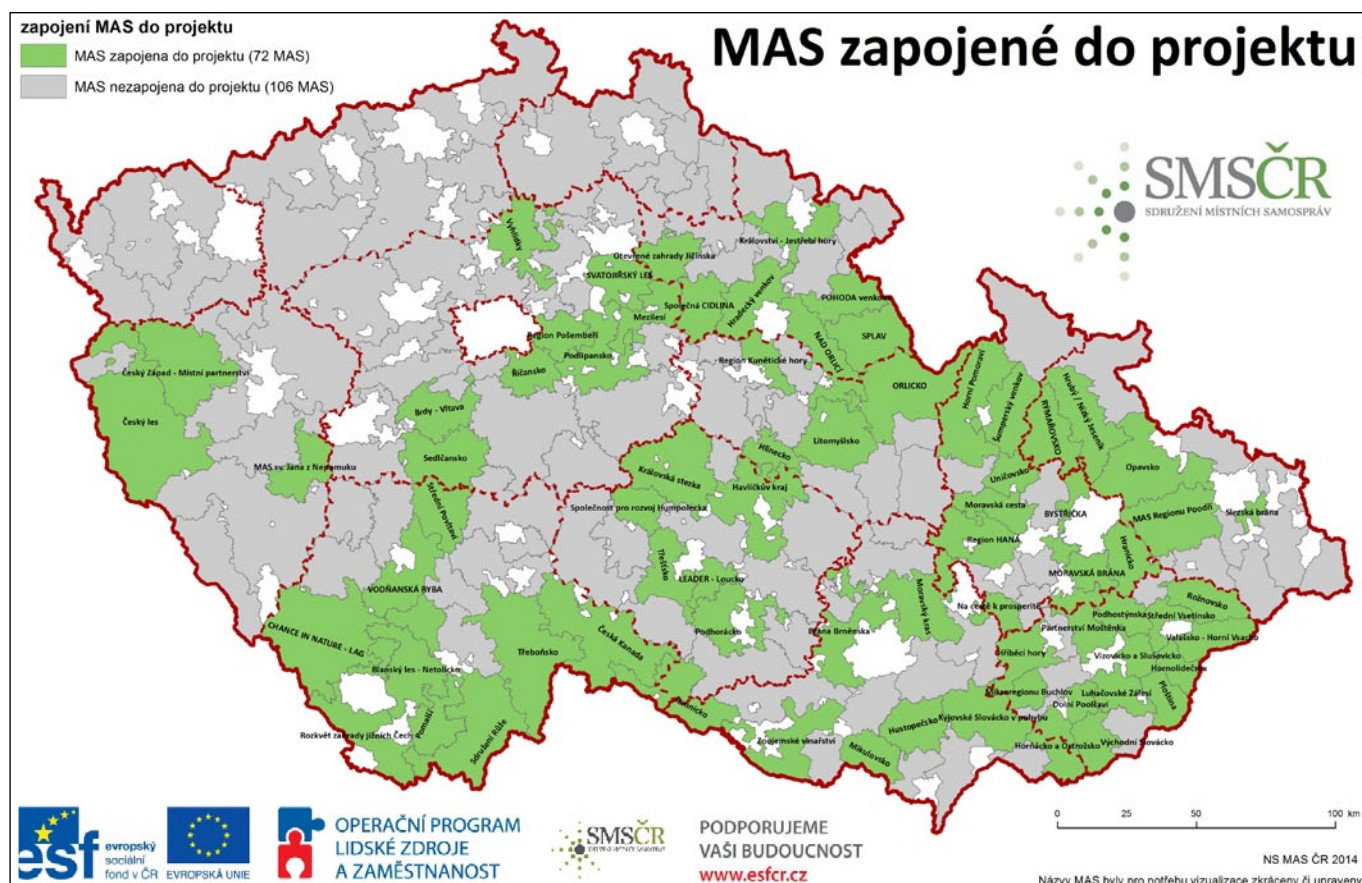
19.1.	15:00	Zlín	(pro Zlínský kraj)
20.1.	9:00	Strakonice	(pro Jihočeský a Plzeňský kraj)
20.1.	15:00	Brno	(pro Kraj Vysočina a Jihomoravský kraj)
21.1.	15:00	Praha	(pro Středočeský kraj)
22.1.	9:00	Olomouc	(pro Olomoucký kraj)
22.1.	15:00	Opava	(pro Moravskoslezský kraj)
30.1.	10:00	Hradec Králové	(pro Pardubický a Královéhradecký kraj)

KONTAKTY:

REGION. KOORDIN.	JMÉNO	E-MAIL	TELEFON
Zlínský kraj	Mgr. Petr Žůrek, S.T.D.	PZurek@seznam.cz	737 401 855
Olomoucký kraj	Michal Hlavatý	majklhlava@seznam.cz	721 623 192
NUTS II Jihovýchod	Mgr. Kateřina Procházková	maljytibet@centrum.cz	773 922 444
NUTS II Jihozápad	Pavel Hroch	pavelhroch20@seznam.cz	724 180 830
Moravskoslezsko	Ing. Oldřich Usvald	mas@regionpoodri.cz	737 874 248
NUTS II Střední Čechy	Mgr. Jana Kusá	projekty@podlipansko.cz	721 170 388
NUTS II Severovýchod	Jana Kuthanová	kuthanova@horineves.cz	602 637 137

CENTR. REALIZ. TÝM	JMÉNO	E-MAIL	TELEFON
Odborný garant	Ing. Radim Sršeň, Ph.D.	RadimBz@seznam.cz	603 578 141
Projektový manažer	Mgr. Tomáš Chmela	tajemnik@smscr.cz	724 776 797
Finanční manažer	Bc. Tereza Housková	houskova@smscr.cz	778 486 000
Asistentka projektu	Ing. Jana Šmotková	smtokova@smscr.cz	724 572 534

Mapa zapojení do projektu „MAS jako nástroj spolupráce pro efektivní chod úřadů“





Výbor NS MAS jednal o Společné zemědělské politice, i potřebě začleňování v sociálně vyloučených lokalitách

V prosinci na MZe také o standardizaci MAS, propojenosti a problémech při „osvojování“

Výbor Národní sítě MAS ČR na svém prosincovém jednání na půdě ministerstva zemědělství řešil Společnou zemědělskou politiku za přítomnosti zástupců vedení MZe, zabýval se problematikou sociálního začleňování a také řešil problémy tzv. osvojování schopností v projektech nových MAS a přípravu standardizace MAS pro nové plánovací období.

V úvodu jednání výbor NS MAS schválil, že zveřejní přehled darů na vyjednávání včetně částek v letech 2012–2014 společně s poděkováním za zapojení do vyjednávání.

Problémy některých nových MAS s projekty „osvojování schopností“

Místopředseda NS MAS Jan Florian projednal na pracovní skupině MZe pochybení některých nových MAS v projektech tzv. „osvojování schopností“, které mělo být tréninkem pro nové a nezkušené MAS. Vznikl přehled 32 z 59 MAS, které se projektů zúčastnily, a došlo u nich ke korekci při kontrole soupisky výdajů. 15 případů z 59 byly jen drobnější korekce. Další 17 případů byly korekce způsobené většinou nenahlášením tréninkové výzvy. V tomto případě došlo k úpravám, které budou projednány s komisí MZe a poté budou předloženy ministru k podpisu. Úprava by měla mít zpětnou platnost. Bude se jednat o modifikaci pravidel v bodě 11.C, kde se mluví právě o nahlášení termínů. Ti, co nenahlásili změnu termínu, nebudou sankciováni. Pokud už se tak stalo, bude jim částka zpětně doplacena.

Čtyři MAS měly navrženou sankci C, tzv. neproplacení dotace, z důvodů jiného pochybení v tréninkové výzvě (např. MAS nezvládla část výzvy). Z tohoto důvodu návrh úpravy pravidel v bodě 13.B,

kde bude změněna sankce C na korekci, tzv. nebude celý projekt ukončen, ale nebude proplacena pouze částka za tréninkovou výzvu. Nelze se ale vyhnout sankci z nařízení, tzn. pokud hodnota tréninkové výzvy překročí 3 % rozpočtu projektu, bude se účtovat 1x více sankce z nařízení.

Florian uvedl další příklad pochybení, kdy jedna MAS uvedla výstupem část strategie shodnou s částí strategie SPL z roku 2009. Jsou zde zpochybněna veřejná projednávání a akce, které se měly týkat tvorby strategie. V tomto případě je možné udělení sankce C.

Závěrem z projednávání vyplývá celkové snížení sankciovaných částek. Čeká se na podpis návrhu úpravy pravidel ministrem a znovu provedení kontroly. Posléze se osloví MAS, kterých se sankce týká, společně se SZIF.

NS MAS rozešle informace o výsledcích jednání v rámci úpravy pravidel dotčeným MAS.

Standardizace a metodika hodnocení finančního zdraví

Florian dále poskytl informace o standardizaci MAS a metodice hodnocení finančního zdraví a hodnocení propojenosti – dle informací z jednání MZe a SZIF nemá stanovené rozhraní mezi kategoriemi A, B, C u finančního zdraví. První podklady se budou analyzovat a budou sloužit jako relevantní vzory. Podle Floriana by bylo lepší zaslat tabulky finančních ukazatelů MAS neoficiálně, aby mohl SZIF pracovat s reálnými daty při testování.

Aleš Lahoda (ZK) dodal, že hodnocení finančního zdraví a to hlavně personálního propojení, je z tabulek nejasné, dochází zde k záměně potenciální vlivné skupiny a zájmové skupiny v SCLLD.

Lahoda uvedl, že mu MAS volají a řeší například propojenost s nájmem (nájem od města, kde starosta je současně předseda MAS). Výklad je podle něj pro řadu MAS značně nejasný, zajímá ho, zda bude doplňující výklad nebo bude k tomuto semináři.

Florian doplnil, že MZe a SZIF na případné otázky zveřejní FAQ. Pokud při uvedeném příkladu propojení vyjde v rizikách jako možné „C“, bude SZIF vyzývat k nápravě (například převolení rozhodovacího orgánu). Pokud nebude možné situaci napravit, bude hodnoceno konečným stupněm „C“.

Diskuze o Společné zemědělské politice a nastavení PRV 2014–2020

Předseda NS MAS František Winter přivítal náměstkyni ministra zemědělství Jaroslava Beneš Špalkovou a ředitele odboru řídicího orgánu PRV Josefa Taberyho.

Náměstkyně **Špalková** úvodem informovala o budoucím období a popsala současnou situaci. Evropská komise poslala pozdě připomínky k PRV (více jak 3 měsíce po zaslání návrhu PRV). Celkem EK zaslala 355 připomínek, které jsou složeny více s technických (formálních) připomínek, menší část jsou věcné připomínky. Již proběhly čtyři konzultace i video konference s EK ohledně připomínek. Informovala, že nový PRV by měl být hotov do března 2015, nejpozději do května a povede ke spuštění dalších opatření v průběhu roku 2015.

Ředitel **Tabery** uvedl, že vypořádávání připomínek je náročnější než se čekalo, zatím se projednávala pouze část PRV zabývající se environmentálními plošnými platbami a zakládáním činnosti mladých zemědělců. Ohledně připomínek k LEADERu se řeší rozsah opatření, respektive co tam nemůže být striktně zařazeno. Diskutuje se nezemědělské podnikání, zavedení přípravné podpory MAS a její nastavení. Při využití dojde ke snížení alokace pro přípravu strategií (čerpá se z IROP). Do výběru strategií a rozdělení alokace chce EK zapojit kvalitativní kritéria, což je na diskuzi s MMR, ostatní připomínky nejsou tak závažné.

PRŮBĚŽNÁ KONTROLA STANDARDIZACE MAS

Ředitel Tabery informoval, že je naplánována schůzka s MMR, jednání se bude týkat zásadních témat jako je kontrola standardizace v průběhu činnosti MAS (co by se mělo kontrolovat a kdy), jak nastavit pravidla pro provozní výdaje MAS apod.

Pokud je zapotřebí ještě něco doplnit k tématu standardizace a ve vztahu k hodnotiteli finančního zdraví a propojenosti doporučil, obrátit se na oddělení Lucie Krumpholcové, které udělá maximum k vysvětlení možných dotazů.

Dále informoval, že proběhlo jednání k opatření III.4.1., kde se řešila situace, při které se nově ustanovující subjekty ocitly takřka mimo administraci. Po diskuzi bude provedena zpětná úprava pravidel, aby došlo únosnou mírou ke změkčení hlavních problémů (nahlášení termínů měkkých akcí, povinné výstupy apod.).

Václav Pošmurný (StČ) reagoval na přípravnou podporu, která je diskutována s MMR. V rámci 2 mld. Kč na režie z IROP je diskutováno rozdělení financování do podpisu smlouvy jako přípravná podpora a od podpisu smlouvy by to byla realizace SCLLD s tím, že by k výzvě na přípravnou podporu došlo na začátku roku 2015.

Ohledně kvalitativního výběru MAS nebere podle Pošmurného pravděpodobně EK v potaz standardizaci. Dotazoval se proto, zda je to EK zdůrazněno, protože ke kvalitativnímu výběru dochází právě tím, že MAS procházejí standardizací. V Dohodě o partnerství (DoP) to je uvedeno, ale při jednáních to asi není příliš zdůrazněno ve správném kontextu. Dále doplnil, že při kontrole MAS v průběhu realizace SCLLD se ještě bude řešit role NS MAS v rámci OPTP s ředitelem Kupsou, zde chce NS MAS dosáhnout zvýšení kvality MAS v animační části.

KVALITA STRATEGIÍ A ANIMACE

Petr Kulíšek (KHK) se dotazoval na hodnocení kvality strategií kvůli jeho špatným zkušenostem z minulého období s komisí, kte-



Náměstkyně MZe Jaroslava Beneš Špalková na Zemi živitelce 2014.

rá se nejdříve neseznámila se všemi kritérii, a pak docházelo k nejasnostem.

Tabery odpověděl, že výběr provádí MMR a aktualizuje k tomu metodický pokyn pro integrované nástroje (MPIN).

Aleše Lahodu (ZK) zajímala bližší informace ohledně podpory drobného nezemědělského podnikání v návaznosti na připomínky EK.

Tabery reagoval, že pokud by se řešení nenašlo, musela by být v PRV otevřena i tato opatření. Kdyby k tomu došlo, tak pouze v rámci metody LEADER.

Jiřina Karasová (JiČ) se dotazovala na animaci, kde se snížila procentuální částka vůči alokaci na projekty a to je nelogické i s ohledem na nařízení, kde má animace velkou váhu. Na animaci pak nebudou ani lidé ani peníze. MAS nebyly založeny jen pro to, aby rozdělávaly finanční prostředky. Úspěchem MAS je právě animace a následná přidaná hodnota projektů přes LEADER. MZe by mohlo v tomto pomoci.

Pošmurný uvedl, že tato otázka je spíše na NS MAS než na zastupce MZe, která vyjednává podporu všem MAS. Pokud by se snížil počet podporovaných MAS, tak je financí relativně dost. Jde o jednoduché dělení stabilního čísla nestabilním počtem MAS.

NEZEMĚDĚLSKÉ PODNIKÁNÍ

Radim Sršeň poděkoval MZe za dosavadní snahy a na rozdíl od ostatních OP za reakci na případné uvolnění opatření pro LEADER. Vzněl dotaz, zda by nebylo možné převést 2 mld. Kč z OP PIK zpět na PRV na nezemědělské podnikání.

Náměstkyně Špalková uvedla, že převod není reálný (úspěšnost 0,5%). Prostředky jsou v úplně jiném fondu, muselo by dojít ke změně rozpočtů v Bruselu na jiné priority a ani vláda by to pravděpodobně nepodpořila, protože by došlo ke zdržení veškerých jednání. Bylo by dobré zaměřit se spíše na modifikaci některých programů. Sršeň doplnil v tomto případě poznámku možných překryvů.

JAKÁ BUDOU PRAVIDLA PRV?

Milan Oliva (StČ) se zajímal o nová pravidla k novému PRV, kdy a jak bude proces nastartován (zda březen, květen), kdy a jak bude proces přípravy pravidel veden? Jaká bude role NS MAS při přípravě, nastavení korekcí a sankcí, kde může NS MAS přispět svými zkušenostmi?

Špalková konstatovala, že v PRV jsou pro MZe z časového hlediska prioritní plošná opatření, která jsou součástí jednotné žádosti k 15. 5. 2015. V současné době probíhají neintenzivnější práce na formulaci legislativních textů a jejich předkládání. Vláda schválila nařízení k LPIS a Cross Compliance, na to je navázána příprava nových pravidel v únoru, březnu 2015 tak, aby mohla být diskutována s veřejností, které se to týká, a začala platit co nejdříve.

Ředitel Tabery doplnil, že připomínky chodí jinak vznesené od MZe a od ostatních OP, musí dojít k vyladování i v přístupu a jednání s DG Regio a DG Agri.

CELOSTÁTNÍ SÍŤ PRO VENKOV

Tabery informoval, že již došla transformace tzv. krajských agentur pro zemědělství a venkov. Od konce ledna 2015 by mělo být všechno pod podatelnu SZIF. Ještě se doladují dohody a kompetence. Z pohledu CSV, MZe zůstane jako koordináční a řídicí jednotka, bude mít spojkou na centrále SZIF (paní Bartošová) a centrála bude mít 7 spojek do regionálních odborů SZIF. Princip zůstane stejný, jen zaměstnanci jsou z 80% obměněni. Připravuje se metodika a akční plán, jakožto základ pro budoucí období, aby byly všechny aktivity sítě schváleny do dubna 2015. Tabery si je také vědom odlišných regionálních přístupů.

Anna Čarková (JMK) se zeptala, zda dojde k vyhodnocení činnosti CSV, která slouží jako zajímavý nástroj v území, zpětná vazba může sloužit k přenastavení programování. Tabery připustil, že hodnocení z území už mají a ne všechny jsou pozitivní. Tato hodnocení budou brát při dalším řešení v úvahu.

Winter se rozloučil s hosty, popřál příjemné svátky a vstup do nového roku a stálou spolupráci v roce 2015.

Špalková se také rozloučila a dodala, že v rámci NS MAS je vždy příjemná a konstruktivní atmosféra. Popřála do nového období vstup pravou nohou, a aby spolupráce dobře fungovala jak na venkově, tak i s ministerstvem zemědělství.

Jaká bude podpora památek?

Václav Pošmurný uvedl, že jednání o podpoře památek z IROP nejsou uzavřena, další schůzka bude přímo se zástupci EK. Aktuálně nejde o památky UNESCO, ale národní kulturní památky. EK podle něj tvrdí, že pokud jsme si památky vybojovali, tak si je máme podpořit, ale musíme si stanovit které, ne všechny. Na české straně nejsme schopni se dohodnout, které to budou. Po diskuzích tam nebudou památky, které nemají nic společného s cestovním ruchem. EK navrhuje památky v zónách a rezervacích bez určení, proti tomu stojí fakt, že některé lokality už jsou předem vyloučeny z podpory. Diskuze není ustálená ani jednotná. Snaha NS MAS je taková, aby v rámci IROP 4.1. padlo omezení na typologii památek, a aby záleželo na tom, jak si vymezí oblast památek ve své strategii každá MAS, tzn. vyselektuje si typy památek, které bude podporovat a jsou pro ni důležité.

Vzorečky alokací MAS

Václav Pošmurný informoval o aktualizaci MPIN v lednu, kde by měly být uvedeny vzorečky pro výpočet alokací, informací za OP ŽP již MAS dostaly – orná půda, předběžné alokace, druhá část OP ŽP k dispozici v březnu. Na MMR byly předány vzorečky ze strany NS MAS s návrhy vstupů za jednotlivé OP. Chystá se pracovní setkání na úrovni OP k implementaci a předběžným alokacím, řeší odbor MMR který se zabývá strategiemi a regionálním rozvojem.



Václav Pošmurný na semináři NS MAS v Luhačovicích.

Připomínkování PRV v grémium ministra: mikropodniky, veřejná prostranství

Florian otevřel diskuzi k připomínkování PRV. Dne 12. 12. 2014 dojde k jednání grémia ministra zemědělství k vypořádání připomínek. Nejpodstatnější připomínka se týká otevření PRV a LEADER na jiné aktivity, tzv. i na nezemědělské mikropodniky, u kterých by stačilo rozšířit definici příjemce, opatření zůstane stejné. Další ambice vidí v otevření témat týkajících se památek, škol, veřejných prostranství v obcích, ožívování extravilánu. Florian by dal všechna čtyři témata k diskuzi.

Radim Sršeň uvedl, že by chtěl podpořit i NNO a veřejná prostranství i přesto, že nikde nejsou uvedeny. Tato podpora by znamenala velkou atrakci pro obce, samozřejmě je ale stále hlavní podpořit mikropodniky a nakonec i památky.

Ondráčková doplnila, že pro NNO by byla dobrá drobná grantová schémata do 100 tisíc Kč.

Předseda Winter konstatoval, že čím víc toho vyjednáme, tím lépe. A hlavně je potřeba rozšiřovat zemědělské portfolium o ta ostatní. Nenechal by se ukonejšit tvrzením MZe, že v rámci mikropodniků jsou ochotni garantovat úroky z úvěru přes PGRF, raději by měly být součástí PRV. MZe se nyní podle něj dohaduje na tématech, protože zůstalo více peněz, než bylo původně zamýšleno. Kdyby se přesunulo 15% z I. do II. pilíře, tak jak NS MAS původně chtěla, nebyly by ohroženy přímé platby. Přebytek je cca 400 až 600 milionů korun: Přesně to, co nebylo převedeno do II. pilíře. Z tohoto důvodu by měl Florian za NS MAS požádat o všechny popsané body.

Florian ještě doplnil připomínku, kdy EK chce, aby bylo možné dotovat projekty mimo území MAS, například trhem místních produktů v blízkém městě.

Aktivity ELARD: Přejde větší rozvolnění? Bude v MAS větší důraz na strategii než cíle OP?

Prezident ELARD Radim Sršeň společně s Václavem Pošmurným za NS MAS diskutují se zástupci EK (Karolína Jasinská je nakloněna z DG Agri oproti postoji pana Kuchtika z DG Regio) stanovisko z EK pro rozvolnění metody LEADER. CLLD by se měly řídit strategiemi MAS a ne cíli OP. Je stále vedena diskuze mezi ELARD, MMR, NS MAS a oběma DG.

ELARD se stal členem **CIVIL DIALOGUE GROUPS**. Dohromady má skupina 40 zástupců, z toho 10 členů za Evropskou agrární komoru, 5 za Ptáčí život, 5 organizací a institucí zastupující venkov (i ELARD), atd. 26. ledna bude svoláno velké shromáždění, kde bude přítomen zástupce MAS za každý stát, zástupci ministerstev, platebních agentur a organizací, zastupujících venkov, ELARD, nově i ENRD, které má více zapojit venkov a MAS.

ELARD má nové sídlo v **House of Science** společně s Bohemia Planners, kde sídlí vzdělávací organizace, trochu jako HUB. Jedná se o větší kancelář s kompletním servisem s nájmem 650 EUR. Do konce roku 2014 má ELARD v plánu vyhlásit výzvu ohledně jednoměsíčních stáží v Bruselu, kde bude během ledna následovat výběr 12 stážistů z MAS.



<http://www.elard.eu>

Konsorcium PREPARE, ELARD a RK získalo dotaci 130 tis. EUR z Programu **Evropa pro občany** na uspořádání **Evropského venkovského parlamentu** (EVP).

Prezident ELARD by měl zaslat informaci o činnosti ELARD, zhodnocení a cíle předsednictví, vyúčtovat příspěvek NS MAS a předložit plán aktivit a rozpočet ELARD na další rok.

Petr Hienl (Jič) vznesl dotaz, jak vypadají pravidla LEADER v EU pro spolupráci a jaká je jejich kompatibilita. Dále by podle něj MAS uvítaly kontakty do zahraničí, aby si mohly vybírat partnery.

Sršeň uvedl, že se pravidla spolupráce řeší. ELARD kontakty poskytuje, ale problémem je pětičlenné personální zajištění pracovní skupiny, musí se najít vhodný systematický nástroj předávání kontaktů. Aktuální je snaha o navázání užší spolupráce s Rakouskem do budoucího období.

Diskuze se zástupcem Agentury pro sociální začleňování ČR o sociálně vyloučených lokalitách

Předseda Winter přivítal Petra Čápa, koordinátora Agentury pro sociální začleňování v komunikaci s kraji a MAS a Markétu Dvořákovou, zástupce za NS MAS v OP Zaměstnanost.

Čáp představil svou pozici koordinátora, který provozuje poradní činnost obcím, městům a MAS. Od července 2014 spolupracuje s Dvořákovou a tajemnicí NS MAS Špíkovou hlavně na vzdělávání MAS, manažerů nebo osob zodpovědných za tvorbu strategie. Radí, jakým způsobem získávat data z území, jak poznat sociálně vyloučenou lokalitu. ASZ a NS MAS uspořádali 26. září seminář ve Strakově akademii, zabývali se příklady dobré praxe, představili sociální podnikání a sociální politiku, komunitní práce a sociální práce.

Dvořáková za OPZ absolvovala v poslední době řadu jednání, kde je hodně prostoru pro diskuzi a uvedla, že je zapotřebí jmenovat zástupce za NS MAS do OPZ. První bod je připravovaný zákon o sociálním podnikání – je potřeba nominovat zástupce do PS a širší korespondenční skupinu z MAS. Úřad vlády očekává spolupráci se SMS, SMO a NS MAS, která se bude zabývat tím, jak zapojit obce a sociální podnik. Tomáš Chmela za SMS dostal setkání na starost.

PODPOŘÍ SE V OPZ JEN 50 MAS?

Dvořáková byla na MPSV na jednání OPZ k připomínkování EK a návrhu na plánovanou výzvu MAS na 1,5 mld. Kč na podzim 2015. V tuto chvíli nejsou stanoveny podmínky, budou až v průběhu ledna a února 2015.

Čáp doplnil informace z Národní konference VENKOV, kde vystupoval ředitel odboru MPSV Čermák a deklaroval stanovisko MPSV, které chce podpořit v opatření **OPZ 2.3.** celkem 50 MAS. Ředitel ASZ uvedl, že počet ještě není definitivní. Po konzultaci s NS MAS a ASZ pošlou stanovisko s argumenty proti rozhodnutí výběru 50 MAS.

Čáp dodal, že MPSV se při výběru odkazuje na **Gabalovu zprávu**. Uvedl příklad MAS, kde zaměstnanec ASZ pomáhá ve spolupráci, udělali společně průzkum sociálně vyloučených lokalit a chudoby, 627 lidí potřebuje pomoc, ale nebudou ve zprávě. Proto není postup Gabalovy zprávy správný.

Pošmurný doplnil Čápa, že za NS MAS byla vytvořena tabulka se vzorečky, technika argumentace proti MPSV co se týká počtu projektů při pevné částce 1,5 mld. Kč. MPSV počítá území ORP, na kterém je sociálně vyloučená lokalita, která se týká 109 MAS. Co je důležitější, sociálně vyloučená lokalita nebo nezaměstnanost?

Čáp chce podpořit strategie regionálního rozvoje a zacílit prostředky OPZ do vnitřních periferií.

MEMORANDUM O SPOLUPRÁCI

Olga Ondráčková informovala o setkání se zástupci prromských organizací, kde bylo doporučeno Memorandum o spolupráci přímo s ministrem pro lidská práva, rovné příležitosti a legislativu **Dienstbierem**. V tuto chvíli proběhlo jednání s krajskými rom-



Předseda NS MAS František Winter na jednání v Olomouci.

skými koordinátory, kteří mapují problematiku v daném kraji, připravují pro MAS přehled osvědčených organizací pro budoucí spolupráci. Z jednání vzešly body k zapracování, jako iniciace místních leaderů z komunit a garance potřeb v SCLLD.

Memorandum s ministrem by vyřešilo spolupráci s Radou vlády pro menšiny a ASZ jedním memorandumem, které by zohledňovalo obě dvě problematiky, další návazné partnerství budou brána automaticky.

Čáp informoval, že memorandum bude třeba i na úrovni Regionálních stálých konferencí. Do roku 2020 se přístup bude jmenovat **„koordinovaný přístup v sociálně vyloučených lokalitách“ (SVL – 70 obcí, Gabalova zpráva)**. Mohou se hlásit obce nad 25 tis. a pod 25 tis. a mikroregiony v MAS. MAS je důležitá, protože má na svém území právě tyto lokality. Koordinovaný přístup v SVL – integruje IROP, OPZ a OP VVV, z čehož plyne pomoc daným lokalitám – v OPZ přes 3 miliardy na koordinovaný přístup v SVL a tím by bylo možné i lokální partnerství s MAS. Komplexní pohled na danou oblast znamená spolupráci se školou a policií (IROP sociální bydlení a služby, OP VVV asistenti do škol).

KAMPAŇ PRO SOCIÁLNÍ PRÁCI

Dvořáková navázala, že je prostor čerpat nad rámec OPZ 2.3. pro činnost MAS. Na setkání s romskými koordinátory a OP VVV bylo doporučeno realizovat kampaň pro veřejnost v oblasti vzdělávání, což znamená odstraňování bariér přístupu ke vzdělání (tělesně hendikepovaní, sociálně vyloučení). MAS by se na kampani mohly podílet a plynuly by z toho možné prostředky pro MAS (komunikace v území v rámci kampaní a čerpání dalších prostředků z OP VVV mimo CLLD).

Čáp vidí dlouhodobou spolupráci v rámci OPZ, protože přináší možnosti **komunitní sociální práce**. Vzniká platforma pro komunitní práci, ve které jsou odborníci z univerzit. Čáp by rád na platformě viděl také zástupce NS MAS.

Další oblastí je užší spolupráce s MAS, které požádají agenturu o tříletou spolupráci při realizaci CLLD směrem k sociální oblasti. Po konzultacích zjistil, že v MAS není odborník i přesto, že by mohlo dojít k dlouhodobější spolupráci tak, jak například pracuje ASZ s obcemi na základě memoranda o spolupráci.

Předseda NS MAS František Winter shrnul diskuzi s tím, že je zapotřebí sjednat schůzku s ministrem, poté podepsat memorandum a nominovat za kraje zástupce do pracovní skupiny k přípravě zákona o sociálním podnikání. Špíková doplnila, že vytvoří pro vysvětlení a shrnutí k OPZ „informační list“.

Ze zápisu Veroniky Foltýnové upravil a zkrátil Tomáš Šulák

Závěrečná konference projektu Místní partnerství zaměstnanosti

Krajské sdružení MAS Olomouckého kraje za podpory Kanceláře Poslanecké sněmovny PČR realizovalo závěrečnou konferenci v rámci projektu Místní partnerství zaměstnanosti financovaného z OP LZZ, na které byly představeny Rakouské modely mezisektorové spolupráce akterů v oblasti zaměstnanosti na regionální a místní úrovni. Hagspiel – PAQ_OO + Hošek – MPZ + praxe + Publikace dobré praxe

Náměstek ministryně Ing. Jan Marek z MPSV představil stav příprav a aktuální návrhy podmínek pro vznik mezisektorových regionálních partnerství neboli paktů zaměstnanosti v ČR. Další příspěvky byly věnovány stavu příprav Moravskoslezského paktu zaměstnanosti (Karásek – MS Pakt a TPZ v ČR) a především Komunitně vedeného místního rozvoje (CLLD) v OP Zaměstnanost (Hošek – OP Zam + CLLD).



CLLD bude důležitou alternativou pro venkovské sociální a odpovědné podniky a jiné místní aktéry, kteří budou chtít v rámci místní partnerství pomoci vyšší zaměstnanosti a sociální inkluzi.

Zdroj: <http://olomoucky.nsmas.cz/aktuality/2014/vystupy/>

NS MAS získala podporu z MZE pro rok 2015 na podporu strategií k rozvoji venkova

Seznam schválených projektů podpory NNO pro rok 2015

Název organizace	Název projektu
Český svaz včelařů, o.s.	Vzdělávací a společensko-prospěšná činnost, plemenářská práce v chovu včel, tlumení nemocí včel
Řád svatého Huberta se sídlem na Kuksu	Svatohubertské slavnosti, seminář tradice a současnost myslivosti, Řád svatého Huberta a myslivost – dokumentární film
Českomoravská myslivecká jednota	Rozvoj myslivosti (činnost dle stanov)
Českomoravská myslivecká jednota	Mezinárodní myslivecká výstava NATURA – VIVA 2015
Český rybářský svaz, Olomouc	Posílení a obnova rybích populací v povodí řeky Moravy III
Český zahrádkářský svaz z.s.	Propagace zdravého životního stylu
Klub chovatelů českých fousků	Zlepšování kvality lovecké upotřebitelnosti českých fousků
Středoevropský institut ekologie zvěře, o.p.s.	Zajištění činnosti mezinárodního koordináčního centra v oblasti ekologie zvěře
Český svaz chovatelů	Výchova a vzdělávání mladých chovatelů
Harvest films o.s.	Pátý ročník Life Sciences Film Festivalu 2015
Sdružení lesních pedagogů ČR	Vzdělávání lesních pedagogů
Sdružení TEREZA	Učme děti v lese
Český rybářský svaz	Podpora celospolečenských aktivit ČRS
CZ BIOM – České sdružení pro biomasu	Podpora a propagace udržitelného využívání biomasy
Centrum aktivního odpočinku – Jezdecká společnost na Špičáku	Environmentální výchova a osvěta prakticky na statku Špičák u Kadaně
Sdružení SRAZ – Společně za radostí a zdravím	Využití hospodářských zvířat pro terapii, vzdělávání a osvětu v oblastech zemědělství, welfare zvířat
ENVIRA, o.p.s.	Toulcův dvůr – zemědělství a ochrana přírody se zapojením osob se zdravotním postižením
Svobodný statek na soutoku o.p.s.	Ekologicko-sociální činnost Camphillského společenství
Naše společná krajina z.s.	Zvýšení biologické diverzity zemědělské krajiny ve vybraných lokalitách Přerovska
Česká peleta	Šetrné vytápění biomasou
Laktea o.p.s.	Zdraví životní styl školní mládeže
Asociace vzdělávacích zařízení pro rozvoj venkovského prostoru	Vytvoření nových metodik výuky pro předmět mechanizace zemědělství
Moravský rybářský svaz, o.s.	Podpora a stabilizace vybraných druhů ryb
Mendelova společnost pro včelařský výzkum	Vyhledávání včelstev se znaky rezistence proti varroa destruktor
Centrum slezského norika, spolek	Podpora sociální hypo-rehabilitace dětí v dětském domově Potštejn a rozvoj Slezského norika
Zemědělský svaz ČR	Zemědělství žije
Česká lesnická společnost	Cti přírodu, hospodař s lesem, vzdělávej se
Sdružení vlastníků obecních a soukromých lesů v ČR	Poznávej les všemi smysly
Společnost mladých agrárníků ČR	Výměna know-how a zkušeností mezi mladými lidmi na venkově v zemích V4

Společnost mladých agrárníků ČR	Propagace venkova a příkladů dobrých projektů mladých zemědělců a mládeže na venkově
Nadační fond České pivo sládků Františka Ondřeje Poupěte	Informace spotřebitelů ČR o výhodách používání chráněného zeměpisného označení České pivo českými pivovary
MÁJA, spolek pro rozvoj včelařství	Metodická podpora a environmentální vzdělávání mladých a začínajících včelařů
Národní síť Místních akčních skupin ČR	Rozvoj venkova na základě kvalitně zpracovaných strategií
Českomoravský svaz zemědělských podnikatelů	Farmáři farmářům, možnosti, osvěta a praxe ve farmaření
Včelí stráž při ČSV	Rojení 2015
Středisko ekologické výchovy a etiky Rýchory	Místní produkty na dotek
Centrum pro studium demokracie a kultury o.p.s.	AGRI ČR+: Informačně vzdělávací projekt pro české zemědělce k přechodu na nové programové období EU
Asociace soukromého zemědělství region Praha	Rodinná farma – základ spokojeného života
Česká společnost rostlinolékařská	Národní akční plán – racionální využívání přípravků na ochranu rostlin
PRO-BIO LIGA ochrany spotřebitelů potravin	Informování veřejnosti o ekologickém a komunitou podporovaném zemědělství
Nadace dřevo pro život	Do lesa s lesníkem
Koniček, o.p.s.	Kůň v životě dětí
CORAZOM o.s.	Úprava jízdního k celoročnímu využití
Naše farma, o.s.	Osvěta v dětském parku se zvířátky
PRO-BIO Svaz ekologických zemědělců	Propagace ekologického zemědělství v roce 2015
Jihočeské zemědělské muzeum, o.p.s.	Potraviny s rodokmenem
Partnerství-partenariat, o.s.	MARPA-KLAS
Pomoc Týn nad Vltavou	Budování center integrace – Čihovice
Bioinstitut, o.p.s.	Ekozemědělci přírodě
Česká technologická platforma lesního hospodářství a navazujících průmyslových odvětví	Vzdělávání a rozvoj lidských zdrojů
Občanské sdružení Šemík	Podpora jezdeckého sportu začínající mládeže a hendikepovaných jezdců
Pracovní společnost nástavkových včelařů	150 výročí vynálezu medometu – propagace českého včelařství
Zachraň jídlo, z.s.	Jídlo není odpad, dejme mu společně druhou šanci
Sdružení přátel domu dětí, o.s.	Centrum lesní pedagogiky Střední Čechy
Svaz květinářů a floristů ČR	Květiny 4 smysly
Jezdecký klub VIKI	Rekonstrukce kryté jízdní dráhy
Informační středisko pro rozvoj Moravských Kopanec, o.p.s.	Osvětové, informační a propagační aktivity zaměřené na ekologické zemědělství
Sdružení Neratov	Budování center integrace – Neratov III.

Zdroj: MZE





XVII. Celostátní finanční konference SMO: Nový systém financování samosprávy musí být efektivní



Téměř čtyři stovky lidí se zúčastnily XVII. celostátní finanční konference (CFK). Akce, kterou 4. a 5. prosince v Clarion Congress Hotel Prague uspořádal Svaz měst a obcí ČR. Na konferenci vystoupili například premiér Bohuslav Sobotka či ministr financí Andrej Babiš. Mimo jiné zaznělo, že by města a obce v budoucnosti neměly doplácet na přenesenou působnost a měly by mít více pravomocí při regulaci hazardu.

„Je zřejmé, že celostátní finanční konference má smysl. Je totiž důležitou platformou pro výměnu informací nejen mezi státní správou a samosprávou a umožňuje také neformální diskusi na téma hospodaření a financí pro města a obce,“ řekl předseda Svazu měst a obcí ČR Dan Jiránek a dodal: „Jsem rád, že jsou reakce na letošní ročník zpravidla velmi pozitivní a případné nedokonalosti pro nás budou podnětem, jak další konferenci ještě vylepšit a posunout pozitivně dopředu. Tak, aby byla pro všechny – hosty, řečníky a ostatní účastníky – co nejvíce užitečná, zajímavá a přínosná.“

Na XVII. celostátní finanční konferenci mělo více než třicet řečníků obdobný počet prezentací a vystoupení. Rozděleny byly v několika programových tematicky souvisejících blocích. Po každém bloku následovala diskuse, do které se mohl zapojit kdokoli v sále. Ptát se bylo možné i vrcholných představitelů státní správy včetně premiéra, ministra financí i náměstků a ředitelů z dalších ministerstev – vnitra, pro místní rozvoj, práce a sociálních věcí či životního prostředí.

„Přímý kontakt na konferenci je vždy velmi důležitý, stejně jako fakt, že se představitelé samospráv tzv. z první ruky dozví aktuální záměry státu,“ řekl místopředseda Svazu měst a obcí ČR Jan Mareš a dodal: „Díky tomu dnes lidé například vědí, že se vláda chystá analyzovat stávající způsob financování přenesené působnosti a na základě toho chce najít odpovídající, efektivní a akceptovatelný systém. A také to, že by nový zákon o provozování hazardních her měl od roku 2016 posílit pravomoci měst a obcí při regulaci hazardu.“

Informace k aktuálním obecním tématům podávali také zástupci soukromého sektoru od právníků, přes bankéře po jednatele partnerských společností. Nechybělo ani představení aktuálního dění, činností a výstupů z projektů, které realizuje Svaz měst a obcí ČR – na podporu meziobecní spolupráce a Odpovědný zastupitel. Proto byl součástí programu také slavnostní křest publikace – vydané právě díky projektovým aktivitám – „Příručka pro člena zastupitelstva obce po volbách v roce 2014“, kterou poté na místě všichni dostali. Materiál ve formátu A4 na více než 200 stranách popisuje jednotlivé oblasti komunální politiky včetně konkrétních příkladů z praxe.

Celostátní finanční konference, kterou letos moderoval Martin Veselovský z Českého rozhlasu a DTV, se konala už po sedmnácté. Po podzimních komunálních volbách šlo o první velké setkání nových či staronových zastupitelů nejen s představiteli státní správy.

Zdroj: SMOČR



Svaz měst a obcí vydal novou příručku pro člena zastupitelstva obce

V rámci projektu „Odpovědný zastupitel pro otevřenou a hospodárnou obec“ vyšla nová Příručka pro člena zastupitelstva obce. Obsahuje aktuální informace z oblasti legislativy, komunální politiky a konkrétní příklady dobré praxe. Jde o 4. vydání praktického průvodce, který navazuje na tradici tří posledních volebních let a zastupitelům srozumitelnou cestou přibližuje témata důležitá pro život obce. Publikace, která vyšla v nákladu 6500 ks, je dostupná zdarma i v elektronické podobě. Vydavatel – Svaz měst obcí ČR – jí zaslal starostům v celé republice.

Nejnovější Příručka pro člena zastupitelstva obce klade větší důraz na principy dobré správy, výkonnosti a transparentnosti rozhodovacích procesů ve veřejné správě. Reaguje také na potřebu hledat racionální úspory v rozpočtech obcí a další současné problémy zastupitelů. V publikaci nechybí příklady z praxe, porovnávání, ilustrace, odkazy na plná znění zákonů a související legislativy i zdroje dalších informací.

Elektronickou verzi příručky, doplněnou o interaktivní propojení na uvedené odkazy si můžete stáhnout jak z webových stránek projektu www.odpovednyzastupitel.cz, tak i z webu Svazu města obcí ČR – www.smocr.cz. Inovací bude i audio nahrávka textu příručky, která bude rovněž zveřejněna na webu. Nový formát pomůže nejen nevidomým nebo těžce zrakově postiženým občanům/zastupitelům, ale nabídne také možnost dalšího flexibilnějšího způsobu jejího studia.

Kromě publikace poskytují odborníci v rámci projektu Odpovědný zastupitel také právní poradenství. K dispozici jsou na telefonním čísle: 226 257 505 každý pracovní den od 12 do 20 hodin, a kdykoli na e-mailu: poradna@odpovednyzastupitel.cz. Minulý týden také byly spuštěny **e-learningové kurzy** k novému **občanskému zákoníku**, a to ve třech úrovních obtížnosti. Projekt rovněž nabízí cca 150 dokumentů – vzory jednoduchých smluv podle nového občanského zákoníku, vzory jednacích řádů zastupitelstva, rad, komisí a výborů, vzory úkonů ve správním řízení atd., které budou průběžně zveřejňovány na webových stránkách www.odpovednyzastupitel.cz.



Cílem projektu je motivovat zastupitele a úředníky obcí a měst ke zlepšování svých odborných znalostí, pomocí kterých mohou snadněji vykonávat svěřené funkce. Pro realizaci projektu „Odpovědný zastupitel pro otevřenou a hospodárnou obec“ získal Svaz podporu z Evropského sociálního fondu (ESF) prostřednictvím Operačního programu Lidské zdroje a zaměstnanost (OP LZZ), která umožňuje bezplatné užívání vzdělávacích a informačních služeb pro obce a města.

Zdroj: SMOČR

Další informace o projektu najdete na adrese www.odpovednyzastupitel.cz nebo kontaktujte Jana Mareše, manažera pro vzdělávání, mares@smocr.cz.

Vláda schválila nový Plán odpadového hospodářství ČR. Podporuje prevenci, zvýšení recyklace a využití odpadů

Česko má novou strategii jak na odpady. Po půlročním připomínkovém řízení a procesu posouzení vlivu koncepce na životní prostředí (SEA) vláda 22. prosince schválila Plán odpadového hospodářství pro roky 2015–2024 předložený ministrem životního prostředí Richardem Brabcem. Hlavními cíli strategie je jednoznačně

předcházení vzniku odpadů a zvýšení recyklace a materiálového využití odpadů. Plán představuje klíčový dokument pro realizaci dlouhodobé strategie nakládání s odpady, obaly a výrobky s ukončenou životností. Poprvé je součástí tohoto dokumentu i Program předcházení vzniku odpadů. Novou odpadovou legislativou se Ministerstvo životního prostředí zaměřuje na upřednostnění způsobů nakládání s odpady podle celoevropské odpadové hierarchie.

„Česká republika se v novém Plánu odpadového hospodářství zavazuje k plnění evropských cílů ve všech oblastech nakládání s odpady. ČR patří mezi evropské skládkařské velmoci. Proto strategie navržená v plánu odpadového hospodářství vede k jednoznačnému odklonu odpadů ze skládek skrze předcházení odpadů, zvýšení recyklace a materiálového využití odpadů. K naplňování strategie nám pomůžou finanční prostředky z nového Operačního programu Životní prostředí 2014–2020, ze kterého bude možné čerpat prostředky na celý systém nakládání s odpady. Ministerstvo zároveň připravuje motivační program pro kraje, ze kterého bude moci každý region čerpat až 1 milion korun na zpracování svého krajského POH. Chceme tak motivovat jednotlivé regiony, aby krajské plány odpadového hospodářství schválily co nejdříve,“ říká ministr životního prostředí Richard Brabec.

Schválený POH ČR nově zahrnuje i Program předcházení vzniku odpadů. Ten se zaměřuje například na řešení textilního odpadu, využití potravinových bank pro předcházení potravinového plýtvání nebo např. na systém tzv. opraven pro rozbité výrobky, které nemusí nutně skončit v odpadu. Součástí plánu je analýza současného stavu odpadového hospodářství ČR a částečné výstupy z ekonomické analýzy nakládání s odpady ve zprávě z hodnocení dopadů regulace. Oproti předchozímu plánu odpadového hospodářství se zde více prolínají obecné principy „soběstačnosti a blízkosti“, zároveň principy „znečišťovatel platí“ a „rozšířená odpovědnost výrobce“ s úmyslem dodržovat evropskou hierarchii nakládání s odpady.

Strategie nového plánu vychází ze čtyř hlavních cílů, kterými jsou předcházení vzniku odpadů a snižování měrné produkce odpadů, minimalizace nepříznivých účinků na lidské zdraví a životní prostředí při vzniku odpadů a nakládání s nimi, udržitelný rozvoj společnosti, přiblížení se k evropské „recyklační společnosti“ a maximální využívání odpadů jako náhrady primárních zdrojů.

Do roku 2020 je cílem ministerstva zvýšit nejméně na 50 % hmotnosti celkovou úroveň přípravy odpadu k opětovnému použití a recyklaci u odpadů z papíru, plastu, skla i kovu.

Prioritou pro biologicky rozložitelné odpady je podle nového POH snížení maximálního množství biologicky rozložitelných komunálních odpadů ukládaných na skládky nejvýše na 35 % z celkové hmotnosti v roce 2020 oproti roku 1995.

Z priorit Plánu odpadového hospodářství vyplývá i nezbytnost stanovit a koordinovat síť zařízení k nakládání s odpady v regionech.

Na Plán odpadového hospodářství tak přímo navazuje nový programový dokument Operačního programu Životní prostředí 2014–2020, ze kterého bude možné čerpat do roku 2020 až 459 mil. eur na podporu nových zařízení a systémů nakládání s odpady v ČR.

POH ČR, jako strategický rámec pro rozvoj nakládání s odpady, je plně v souladu s evropskou odpadovou legislativou. Platit začne od 1. ledna 2015.

Všechny kraje musí následně do 18 měsíců, tj. nejpozději do 30. června 2016, zpracovat své plány odpadového hospodářství. Aby došlo k co nejrychlejší přípravě krajských POH, rozhodlo se MŽP motivovat kraje poskytnutím finanční podpory na zpracování POH, jako tomu bylo před 10 lety. Ministerstvo životního prostředí aktuálně připravuje výzvu pro kraje, ze které bude moci každý kraj čerpat až 1 milion korun na zpracování krajského POH. Cílem ministerstva je, aby krajské plány byly přijaty v kratším termínu, než ukládá zákon o odpadech, nejlépe do 12 měsíců od účinnosti nařízení vlády o POH ČR.

Nový Plán odpadového hospodářství ČR pro roky 2015–2024 navazuje na POH ČR 2003–2013, který byl prodloužen až do letošního roku.

Petra Roubičková, tisková mluvčí MŽP



Vzor obecní vyhlášky k třídění bioodpadu a kovů

MŽP připravilo slíbený „Vzor obecně závazné vyhlášky obce o stanovení systému shromažďování, sběru, přepravy, třídění, využívání a odstraňování komunálních odpadů a nakládání se stavebním odpadem“ v pracovní verzi. Vyhláška byla projednaná s Ministerstvem vnitra a obce ji mohou začít využívat jako podklad pro své vyhlášky pro nakládání s komunálním odpadem.

Vzor obecně závazné vyhlášky:
http://www.mzp.cz/cz/news_141201_vyhlaska_trideni
MŽP

Poslanci schválili novelu zákona o veřejných zakázkách. Klade důraz na kvalitu plnění místo nejnižší ceny

V pátek 12. prosince Poslanecká sněmovna schválila dílčí novelu zákona č. 137/2006 Sb., o veřejných zakázkách, jejímž prostřednictvím dojde k odstranění nedostatků účinného znění stávající právní úpravy a snížení administrativních, časových a finančních nákladů účastníků zadávacích řízení.

„Mám upřímnou radost, že novela zákona prošla. Bude mít významný vliv na zefektivnění postupu při zadávání a následné kontrole veřejných zakázek před Úřadem pro ochranu hospodářské soutěže,“ řekla k novele ministryně Karla Šlechtová.

Novela klade důraz na zvýšení kvalitativní stránky nabízeného plnění, a to rozšířením hodnotících kritérií o možnost hodnotit organizaci, kvalifikaci a zkušenosti pracovníků podílejících se na plnění veřejné zakázky, čímž bude potlačena tendence výběru dodavatele pouze na základě nejnižší nabídkové ceny.

Zejména u intelektuálních služeb, tedy u služeb konzultantů, architektů, projektantů nebo restaurátorů, u nichž je kvalita plnění bezprostředně závislá na schopnostech a zkušenostech konkrétních fyzických osob, které budou veřejnou zakázku realizovat, bude nově možné hodnotit i kvalitu plnění.

HODNOTÍCÍ KRITÉRIA NOVĚ: SOCIÁLNÍ ASPEKT

V souvislosti s novými způsoby nastavení hodnotících kritérií je nyní umožněno hodnotit i vliv na zaměstnanost osob se ztíženým přístupem na trh práce, respektive zahrnout do hodnocení také sociální aspekty vyjadřující společenskou odpovědnost zadavatele, pokud tyto aspekty přímo souvisí s plněním veřejné zakázky. Zadavatel je tedy oprávněn posuzovat, zda je například podporováno

sociální začlenění znevýhodněných osob nebo příslušníků ohrožených skupin mezi osoby pověřené realizací veřejné zakázky, čímž je významným způsobem posílen základní princip rovného zacházení a zákazů diskriminace.

MŮŽE ZŮSTAT JEN JEDNA NABÍDKA

Výrazným přínosem je taktéž zrušení povinnosti rušit zadávací řízení v případech, kdy zadavatel obdrží pouze jednu nabídku nebo pokud mu k hodnocení zbyde pouze jedna nabídka. Nadále bude samozřejmě možné veřejnou zakázku zrušit, ale nebude to již zákonná povinnost. Primární účel, tedy zvýšení konkurenceschopnosti nabídek a zvýšení motivace zadavatelů otevírat zadávací podmínky většímu počtu uchazečů jejich mírnějším nastavením, nebyl naplněn, právě naopak, u zadavatelů poptávajících specifická plnění docházelo často k neřešitelným situacím. Vyjmutí této povinnosti ze zákona přinese zefektivnění celého procesu, odstranění zbytečných průtahů v zadávacím řízení a eliminaci hrozby kartelových dohod za účelem podání dvou a více nabídek tak, aby zadávací řízení nemuselo být rušeno.

NÁLEŽITÁ PÉČE A VÍCEPRÁCE

S ohledem na komplikace, které vznikají v případě dodatečných plnění, především u veřejných zakázek na stavební práce, upravilo MMR již v souladu s novou evropskou směrnicí taktéž formulaci podmínek pro využití tzv. víceprací. Téměř absolutní míra objektivní nepředvídatelnosti zadavatele bude zásadním způsobem zmírněna. Nově tedy může potřeba dodatečných plnění nastat v důsledku okolností, které zadavatel jednající s náležitou péčí nemohl předvídat. Pokud tedy zadavatel jedná s náležitou péčí, nicméně ne větší než obvyklou, je za splnění dalších podmínek oprávněn dodatečně stavební práce či služby zadat a nepřijde tak například o dotace vázané konkrétními termíny.

Ve 3. čtení byly také přijaty následující pozměňovací návrhy, se kterými v předchozí fázi projednávání vyslovilo MMR souhlas. Jedná se o tyto návrhy:

Posílení elektronizace komunikace s Úřadem pro ochranu hospodářské soutěže, což přinese zrychlení jeho rozhodovacího procesu.

Stanovení účinnosti zákona dnem jeho vyhlášení.

Úprava posouzení mimořádně nízké nabídkové ceny v rámci elektronické aukce, jakožto reakci na rozhodnutí ÚOHS S745/2012, ve kterém bylo konstatováno, že zadavatel nedodržel postup stanovený v § 77 odst. 1 ZVZ tím, že neposoudil výši nabídkových cen ve vztahu k předmětu veřejné zakázky z hlediska mimořádně nízké nabídkové ceny po ukončení aukce.

Možnost v rámci kvalifikačních předpokladů předkládat diplomy v latinském jazyce, čímž dojde k odstranění nadbytečné administrativní zátěže dodavatelů, kteří museli latinsky psané diplomy nechávat přeložit do českého jazyka.

Neschválení dalších poslaneckých návrhů, ke kterým v předchozí fázi zaujalo MMR neutrální až negativní stanovisko, lze rozhodně považovat za úspěch.

Jedná se zejména o neschválení rozšíření výjimek z působnosti zákona o oblast právních služeb, kdy podstatou pozměňovacího návrhu je jednak vynětí služeb zastupování advokátem z režimu ZVZ, ale také zcela nová výjimka na absolutní vynětí všech právních služeb až do rozsahu 750 tis. EUR pro veřejné zadavatele a 1 milionu EUR pro sektorového zadavatele, a o úpravu tzv. výjimek in-house tak, aby tuto výjimku mohly využívat všechny ústřední orgány státní správy vůči všem podřízeným organizacím některého z těchto orgánů.

Poslanecká sněmovna ČR se usnesla, že s návrhem zákona vyslovuje souhlas a postoupila jej k projednání Senátu.

MMR

<http://www.mmr.cz/cs/Ministerstvo/Ministerstvo/Pro-media/Tiskove-zpravy/2014/Poslanci-schvalili-novelu-zakona-o-verejnych-zakaz>

Od Nového roku začala platit nová pravidla přehlednějšího označování potravin

Ve čtvrtek 1. ledna 2015 nabyla účinnosti dlouho připravovaná novela zákona o potravinách. V návaznosti na další evropské předpisy je to nejzásadnější úprava potravinářské legislativy od vstupu ČR do EU. Spotřebitelé díky tomu dostanou přehlednější a srozumitelnější informace o potravinách, které nakupují.

„Novela zákona o potravinách zlepší jejich bezpečnost, ale také zefektivní dozor nad trhem. Konkrétně u nebalených potravin budou mít obchodníci povinnost umístit u prodejního pultu údaje o alergenech a v těsné blízkosti potraviny také informaci o jejím výrobci. V současnosti tyto informace zákazníci nedostávají a jsou tak odkázáni na to, co je prodejce ochotný jim sdělit. To se od Nového roku změní,“ řekl ministr zemědělství Marian Jurečka.

Spotřebitel, pokud se zeptá, musí dostat od prodejce jasnou odpověď na složení nebalených salámů, uzenin, sýrů a salátů. Insppektoři budou moci udělit vyšší pokuty za špatně označené nebo nekvalitní potraviny. Hranice maximální sankce za tento prohřešek se zvedne z 3 milionů korun na 10 milionů. Za potraviny, které jsou zdraví nebezpečné, mohou už teď udělit dozorové orgány pokutu až 50 milionů korun.

POVINNOST ZEMĚ PŮVODU

Od 1. dubna 2015 budou výrobci v celé EU povinni psát zemi původu u vepřového, drůbežního, skopového a koziho masa. Zatím to platilo jen u hovězího masa, ovoce, zeleniny a olivového oleje.

VĚTŠÍ MINIMÁLNÍ PÍSMO – 1,2 MM

Veřejnost již zaznamenala, že od 13. prosince platí evropské nařízení, které mimo jiné určuje povinnou minimální velikost písma na obalech a stanovuje přísnější pravidla pro informování spotřebitelů o přítomnosti alergenů v potravinách a jejich výživové hodnotě. Informace o složení, datu trvanlivosti, návodu k použití a podmínek skladování musejí být napsány písmem, které není menší než 1,2 mm. Restaurace musí písemnou formou zveřejňovat seznamy alergenů v nabízených jídlech.

„Cílem nové legislativy je usnadnit zákazníkům rozhodování při nákupu potravin. Evropské nařízení určuje, že údaje o trvanlivosti výrobku, o jeho složení nebo podmínky skladování, musí být na obalu potraviny uvedeny větším písmem. Byly tedy vyslyšeny mnoho let trvající výtky nakupujících, kteří drobné písmo na obalech často nemohli vůbec přečíst,“ uvedl Jurečka. **Zdroj: MZe**

Odhadovaný výsledek českého zemědělství překonává dosud nejvyšší zisk z roku 2011

Zisk ve výši 19,8 miliardy korun je odhadovaný ekonomický výsledek českého zemědělství za rok 2014. Tim bude překonán dosud nejvyšší zisk z roku 2011, který byl 17,4 miliardy korun. Podle podkladů Českého statistického úřadu výsledek prezentuje Eurostat, statistický úřad Evropské unie.

„Díky dotacím a zároveň dobrým výsledkům především v rostlinné výrobě je letos české zemědělství ziskové. Výsledek je tak lepší, než jsme očekávali, což potěší. Česká republika je dokonce třetí ze všech států EU z hlediska nárůstu reálného zemědělského příjmu na pracovníka,“ řekl ministr zemědělství Marian Jurečka.

Podle odhadů Eurostatu se očekává nárůst reálného zemědělského příjmu na pracovníka v porovnání s rokem 2013 v osmi členských státech EU, kdy mezi prvními třemi je Česká republika. Nejvyšší nárůst je odhadován pro Slovinsko (o 13,3 %), Maďarsko (9,1 %), ČR (7,2 %), Velkou Británii (6,9 %), Řecko (4,4 %), Kypr (1,8 %), Fran-



ci (1,2 %) a Německo (0,2 %). Naopak nejvyšší pokles se očekává ve Finsku, a to o 22,8 %.

Zisk v zemědělství vzrostl oproti minulému roku o 22 %, produkce v základních běžných cenách byla vyšší o 4,8 %. Čistá přidaná hodnota byla, především díky rekordní úrodě pšenice, ječmene a řepky, vyšší o 12 %, a to i přes jejich cenový pokles. Pokud jde o živočišné komodity, zvýšil se meziroční cenový index u skotu, prasat, vaječ a především mléka, kdy jeho průměrná cena vzrostla oproti roku 2013 o 14,2 %. U drůbeže klesla cena i výroba. Poklesla také odhadovaná výroba vajec kvůli snižujícím se stavům nosnic; přes vyšší průměrnou cenu, došlo u vajec k meziročnímu poklesu hodnoty produkce.

Na druhé straně se zvýšila i mezispotřeba, a to u téměř všech položek kromě krmiv, jejichž hodnota klesla o 4 %. Podíl hodnoty krmiv na mezispotřebě letos představuje 34 %. Od roku 1998 má klesající tendenci, což souvisí s nižšími stavy hospodářských zvířat. Naopak stále rostou výdaje za energie (meziročně o 1,7 %) a náklady na hnojiva (meziročně o 5,9 %). **Zdroj: MZe**

Sněmovnou prošla novela zákona o ochraně zemědělského půdního fondu

„Novela je výsledkem mnohaměsíčního jednání s desítkami dotčených stran. Novelizace zákona výrazně posílí ochranu zemědělské půdy před jejím znečištěním i před erozí. Zároveň posiluje kompetence kontrolních orgánů. Oceňuji, že Poslanecká sněmovna nepřijala řadu pozměňovacích návrhů k této novele, které by výrazně zvýšily počet výjimek z platby poplatku za vynětí ze ZPF,“ uvedl ministr životního prostředí Richard Brabec.

Komplexní novela, kterou připravilo MŽP na základě dohody s ostatními rezorty, lépe definuje kvalitu půdy a její ochranu. S ohledem na praxi posledních let zpřesňuje podmínky pro nakládání se zemědělskou půdou. Umožňuje správním úřadům lépe chránit kvalitu půdy skrze zásady plošné ochrany zemědělského půdního fondu, které směřují využívání zemědělské půdy především do zastavitelných ploch či do ploch s méně kvalitní půdou. Z povolovacího procesu vypouští úřady pověřených obcí, což zrychlí procesy státní správy a sníží administrativu. Nově zavádí působnost České inspekce životního prostředí jako kontrolního orgánu v případech znečištění půdy.

Novela mění i výši odvodů. Ke snížení odvodů dochází vlivem nového způsobu výpočtu odvodů. U půdy nejvyšší bonity se nově nebudou koeficienty ekologické váhy sčítat, ale použije se jedna nejvyšší hodnota. Cena za odnětí půdy ze ZPF se tak u nás srovná s okolními státy EU (např. Slovinsko za vynětí ze ZPF u půd nejvyšších tříd účtuje 20 Euro/m²). U půd ve IV. a V. kategorii dochází k mírnému navýšení ceny za odnětí půdy ze ZPF. Zde byla původní cena naopak nastavena příliš nízkou. Do budoucna by měl stát směřovat jakoukoliv výstavbu právě do těchto kategorií méně kvalitních půd.



Sněmovna přijala i několik výjimek. Odvody nebudou např. placeny u staveb drah, je-li stavebníkem a následně vlastníkem stát, a pozemních komunikací ve vlastnictví státu a u cyklistických stezek, je-li stavba v souladu se zásadami územního rozvoje, resp. územním plánem.

Levnější budou i odvody u staveb pro výrobu, případně skladování související s touto výrobou, umístované na plochách výroby a skladování určených k tomuto účelu územním plánem schváleným do konce roku 2014, a staveb pro výrobu, případně skladování na plochách určených k podpoře vyváženého a dynamického hospodářského rozvoje státu, které podle zákona o investičních pobídkách schvaluje vláda na návrh Ministerstva průmyslu a obchodu. U těchto staveb se nepoužije výpočet ekologické váhy vlivu. Základní odvod za tyto stavby tak může za dnešních cen zemědělské půdy dosáhnout max. 180,- Kč/m².

Norma nyní míří do Senátu.

Zdroj: MŽP

Velké zemědělské a potravinářské firmy vytvořily novou organizaci

Třináct velkých tuzemských zemědělských a potravinářských firem vytvořilo novou zájmovou organizaci. Informovala o tom 11. prosince Agrární komora. Spolek s názvem **Iniciativa zemědělských a potravinářských podniků** chce hájit domácí výrobce, prosazovat větší ochranu domácího trhu a propagovat tuzemské potraviny.

Mezi členy spolku, který byl oficiálně založen 19. listopadu, jsou největší tuzemská agropotravinářská skupina Agrofert ministra financí Andreje Babiše a největší česká mlékárna Madeta. Dalšími členy jsou Agro Jesenice, AGRO-Měřín, Inter Lacto Group, Mikrop Čebín, Rabbít Trhový Štěpánov, Rhea Holding Dešná, Úsovsko, a zemědělská družstva Dolní Újezd, Krásná Hora a Pluhův Ždár.

Předsedou iniciativy je šéf Rabbitu Trhový Štěpánov Zdeněk Jandejsek. „Mezi hlavní vytyčené priority a témata patří cílená podpora prvovýrobní zemědělské a potravinářské politiky bez ohledu na oblast hospodaření, vyrovnání podmínek národních podpor staré a nové EU,“ uvedl Jandejsek. Problémy domácím výrobcům podle něj působí především skryté dotace v mnoha zemích EU. Iniciativa bude proto usilovat o jejich odstranění.

„Za potřebné považujeme řešit problematiku nerovného postavení dodavatelů vůči neférovým praktikám obchodních řetězců, zasadit se o hlubší odbornou diskusi s ministerstvem zemědělství a vládou ČR,“ dodal Jandejsek. Organizace bude také prosazovat větší ochranu českého trhu. Tu mají přinést zvýšené kontroly dovozů i propagace tuzemských potravin.

Činnost iniciativy má navázat na práci předchozího volného sdružení nazývaného Konsorcium zemědělských a potravinářských podniků a nevládních organizací ke Společné zemědělské politice. Ta fungovala od roku 2010 a jejími členy byly významné nevládní organizace.

Firmy nové organizace v souhrnu hospodaří zhruba na 220.000 hektarech z celkových přibližně 3,5 milionu ha zemědělské půdy. Chovají přibližně pětinu skotu, prasat a drůbeže v ČR. Konkrétní návrhy na podporu zemědělství a potravinářství představí 6. ledna 2015.

Zdroj: ZeS

Ministryně Karla Šlechtová jmenovala náměstkyni sekce evropských programů

Sekce evropských programů Ministerstva pro místní rozvoj má od 8. prosince nového náměstkyni. Mgr. Zdeněk Semorád v předchozích letech působil například jako ředitel úřadu Regionální rady Severovýchod nebo jako vedoucí odboru rozvoje a strategie statutárního města Pardubice, kde do června letošního roku vedl i kancelář primátora.



„Věřím, že v osobě Zdeňka Semoráda získalo ministerstvo do svého týmu dalšího profesionálně zdatného zaměstnance. Pan Semorád má dlouhodobé zkušenosti s řízením programů a i proto se domnívám, že kvalitativně velmi posílí celou sekci evropských programů,“ dodala k jmenování ministryně pro místní rozvoj Karla Šlechtová.

Hlavní agendou nového náměstkyni ministryně bude především řízení operačních programů. Za období 2007–2013 půjde o Integrovaný operační program, Operační program Technická pomoc a také přeshraniční programy. V novém období 2014–2020 bude mít Zdeněk Semorád na starosti Integrovaný regionální operační program, Operační program Technická pomoc a programy v rámci Evropské územní spolupráce. Semorád nastupuje po náměstkyni Marku Kupsovi, který byl dočasně pověřen zastupováním ve funkci náměstkyni pro evropské programy.

Zdroj: MMR

Český systém kvality služeb postoupil do další etapy

Ředitelka odboru cestovního ruchu ministerstva pro místní rozvoj Martina Pavlásková představila na setkání se zástupci odborné veřejnosti v Českých Budějovicích další etapu Českého systému kvality služeb. Společně s designovanou ředitelkou agentury CzechTourism Monikou Palatkovou pak slavnostně předaly zástupcům několika subjektů cestovního ruchu certifikáty kvality I. stupně ČSKS. Počet jejich držitelů díky tomu stoupl na 147. Od spuštění Českého systému kvality služeb bylo také proškoleny 1 350 trenérů kvality, kteří působí v 1 544 registrovaných provozovnách.



Pod novým vedením Ministerstva pro místní rozvoj ČR se od září 2014 podařilo týmu Specializovaného pracoviště Českého systému kvality služeb dosáhnout významného pokroku při zavádění tohoto nového nástroje do běžné praxe poskytovatelů služeb v cestovním ruchu. V uvedeném období bylo nově proškoleny více než 250 trenérů kvality, kterých je nyní celkem 1 350. Díky tomu je také možné očekávat rychlý růst počtu certifikovaných subjektů cestovního ruchu, jichž je zatím 147. V Českých Budějovicích si certifikáty kvality slavnostně převzali zástupci Asociace lanové dopravy, družstva DCK West, Kavárny Fotocafé, Kempu u Kukačků, Občerstvení u Jezera a Wellness & sport hotelu JAS.

„Kvalita služeb je velice důležitá. Systém proto určitě má svůj smysl. Mojí ambicí je povznést ho natolik, aby se z něj nestala jenom pouhá nálepka na dveřích, ale aby skutečně přispěl ke zvýšení kvality našeho cestovního ruchu,“ řekla účastníkům slavnostního večera Martina Pavlásková. Na její vystoupení navázala Monika Palatková: „Já Českému systému kvality služeb věřím, že se dostane na úroveň zavedených systémů kvality ve Švýcarsku nebo v Německu. Nyní je na CzechTourismu, aby systém propagoval směrem ke koncovým klientům, protože pokud by konzumenti služeb nežádali certifikovanou kvalitu, postráдалo by jeho zavedení smysl.“

K propagaci Českého systému kvality služeb jistě významně přispěje také nová mobilní aplikace, která umožní široké veřejnosti snadno vyhledávat certifikované poskytovatele služeb v cestovním ruchu. Už nyní je možné si tuto aplikaci stáhnout prostřednictvím přiloženého QR kódu.

Zdroj: MMR

Novinky MPSV, které se týkají měst a obcí v roce 2015

Nový rok přinese některé změny v oblasti práce a sociálních věcí, které se týkají i měst a obcí.

ZAVEDENÍ DĚTSKÉ SKUPINY

Již od 29. listopadu 2014 je účinný zákon o poskytování služby péče o dítě v dětské skupině. Dětské skupiny usnadní rodičům děť lápe sladit rodinný a pracovní život. Dětské skupiny pomohou vyřešit chybějící místa pro děti předškolního věku a doplní stávající systém péče o předškolní děti. Založení takové skupiny bude administrativně i finančně méně náročné než je tomu u klasických školek. Zaměstnavatelé si mohou daňově uznat náklady na provoz vlastního zařízení nebo příspěvku na provoz zařízení zajišťovaného jinými subjekty pro děti zaměstnanců. Rodiče zase mohou využít slevu na dani, pokud služby dětské skupiny využijí.

PŘECHOD FINANCOVÁNÍ SOCIÁLNÍCH SLUŽEB NA KRAJE

Peníze na sociální služby budou nyní rozdělovat kraje, které znají místní poskytovatele mnohem lépe než lidé z ministerstva. Nově bude zákonem stanovena výše procentního podílu každého kraje na celkovém ročním objemu finančních prostředků vyčleněných ve státním rozpočtu, dojde tak ke stabilizaci a větší provázanosti na střednědobé plány rozvoje sociálních služeb. Kraj bude mít také povinnost určovat síť sociálních služeb na základě zjištěných potřeb obyvatel.

OPATŘENÍ PROTI ZNEUŽÍVÁNÍ DOPLATKU NA BYDLENÍ

Nová pravidla pro vyplácení pomoci v hmotné nouzi pomůžou přerušit bující obchod s chudobou v ubytovnách. Zamezí se především neefektivnímu vyplácení doplatku na bydlení. Doplatek na bydlení bude podle návrhu nově poskytován ubytovněm, které splní hygienické standardy kvality bydlení. Zároveň se bude moct poskytnout doplatek na bydlení osobám, které bydlí na ubytovně, pouze se souhlasem obce. Hygienické standardy kvality bydlení a souhlas obce se budou vyžadovat od května 2015. Bude také stanovena maximální výše nájemného podle částky dané v místě obvyklé a normativních nákladů na bydlení podle zákona o státní sociální podpoře.

Zdroj: www.mpsv.cz

Lesy ČR: V tendrech na lesnické práce uspěly i malé a středně velké firmy

K dnes vydané tiskové zprávě informující o podepsání již 30 smluv v rámci probíhajícího tendru na lesnické činnosti od roku 2015 Lesy ČR, s. p., poznamenávají: Snahou Lesů ČR je, aby se lesnických tendrů účastnilo co nejvíce podnikatelských subjektů. Zákon o veřejných zakázkách zakazuje jakoukoli možnou diskriminaci v přístupu k tendrům ze strany zadavatele. Nelze tedy žádnou firmu bez objektivního a zákonného důvodu ze soutěže vyřadit.

Lesy ČR ve shodě s Ministerstvem zemědělství na podobě lesnických tendrů velmi intenzivně pracují již od okamžiku nástupu nového generálního ředitele Daniela Szóráda v polovině dubna letošního roku. Daniel Szórád dostal od ministra Mariana Jurečky jasné zadání – zpřístupnit tendry i menším firmám: Došlo například ke zvýšení počtu soutěžených jednotek, tendr obsahuje také některé nové aspekty týkající se zaměstnanosti a dostupnosti dříví v regionech. Na třech částech aktuální veřejné zakázky jsou odděleně soutěženy pěstební a těžební činnosti.

Lesy ČR v aktuálním tendru soutěží uzavření 33 smluv pro 30 smluvních územních jednotek (SÚJ). Na 3 jsou soutěženy odděleně pěstební i těžební činnosti. Jde přitom jen o jednu pětinu lesních porostů, které Lesy ČR na území státu spravují. K dnešnímu dni je uzavřeno již 30 těchto smluv. V zájmu naprosté transparentnosti Lesy ČR navíc uzavírají smlouvy výhradně s uchazeči, kteří se umístili na prvních místech v pořadí. Otevírání obálek s podanými

nabídkami dne 7. 10. 2014 bylo veřejné a v sídle ředitelství podniku v Hradci Králové se ho účastnili i zástupci médií.

Prozatím nejvíce smluv – celkem 8 – je uzavřeno se společností UNILE. Následuje celá řada dalších firem: PETRA spol s r.o. (4); Kloboucká lesní s.r.o. (4); LST, a.s. (4); Stora Enso Woods Products, s.r.o. (2); T.E.P.Z., s.r.o. (2); SOLITERA spol. s r. o. (2); JACER – CZ, a.s. (1); BAGO, s.r.o. (1); Triumfa Energo, s.r.o. (1); Ing. Pavel Šimandl (1). Z tohoto výčtu je jasné vidět, že uspěly i malé a středně velké firmy.

Celkem se tendru účastní 37 firem, které dohromady podaly 277 nabídek. Tendr má jasná a podle zákona stanovená kritéria. Hlavním hodnotícím kritériem je nabídková cena, nicméně nutnou podmínkou pro účast v tendru je splnění stanovených kvalifikačních předpokladů.

Společnost UNILE objektivně v 8 částech veřejné zakázky nejlépe vyhověla požadovaným kritériím, což konstatovaly i jednotlivé hodnotící komise. UNILE je účastníkem lesnických tendrů LČR již řadu let, tedy dávno předtím než do ní majetkově vstoupila společnost Agrofert.

Zdroj: MZe

Ministr Jurečka při odhalení pamětní desky Antonína Švehlovi: Měl by více pronikat do našich moderních dějin

Osobu Antonína Švehly, významného prvorepublikového politika nově připomíná pamětní deska na Národním zemědělském muzeu v Praze na Letné. Ministr zemědělství Marian Jurečka při slavnosti uvedl, že by měl Antonín Švehla více pronikat do našich moderních dějin, a to nejen při vzpomínkových akcích, jakou je ta dnešní. Zřizovatelem NZM Praha je ministerstvo zemědělství, které na projekt poskytlo potřebné peníze.



„Je důležité připomínat si odkaz mravních autorit našeho národa, mezi které bezesporu Antonín Švehla patří. Hovoří se o něm jako o sjednotiteli venkova dvacátých let minulého století. Byl otcem první pozemkové reformy a předsedou agrárníků. A byl tím, kdo se snažil, aby politika Agrární strany byla přijatelnou pro velkostatkáře i pro drobné zemědělce. Především to však byl poctivý a velmi pracovitý člověk, který se nehonil za slávou a často jednal skromně v pozadí,“ řekl při slavnosti ministr Marian Jurečka. Oceňoval, že například Společnost Antonína Švehly tohoto významného českého politika navrací do českého povědomí.

Pamětní desku z bronzu zhotovili v ČOB slévárně Beňov na Přerovsku podle návrhu Jany Kadlecové z NZM. Autorkou portrétu Antonína Švehly, který byl pro desku předlohou, je Marie Zdeňková.

„To, že byl Antonín Švehla prvním předsedou spolku Československé zemědělské muzeum a významně přispěl k meziválečnému rozvoji tohoto ústavu, vedlo po Únoru 1948 k tomu, že naše muzeum bylo odstaveno na vedlejší kolej a jeho osoba vymazána z historie Národního zemědělského muzea. Nyní nastal čas splatit Antonínu Švehlovi velký dluh,“ řekl generální ředitel NZM Milan Jan Půček.

Antonín Švehla se narodil 15. 4. 1873 v Hostiváři, která je nyní částí Prahy. Do politiky vstoupil v 90. letech 19. století. Po angažmá ve vedení Sdružení českých zemědělců a založení časopisu Venkov se stal v letech 1908 až 1913 poslancem českého zemského sněmu. Za 1. světové války se zapojil do činnosti domácího odboje. Podílel se na vyhlášení samostatného státu, a stal se tak jedním z pěti tzv. Mužů 28. října. V letech 1918 až 1920 byl ministrem vnitra, výrazně se podílel na vzniku a podobě československé ústavy schválené roku 1920. Byl předsedou tří československých vlád (1922 až 1929). V roce 1919 se stal předsedou Agrární strany. Roku 1927 odmítl kandidovat na funkci prezidenta a podpořil kandidaturu T. G. Masaryka. V roce 1929 se kvůli zdravotnímu stavu stáhl z aktivního politického života. Až do smrti, 12. 12. 1933, zůstal předsedou Agrární strany.

Zdroj: MZe



Farma roku 2014: Rodinné farmy slavily úspěch. Sedláci sdružení v ASZ také kritizovali prezidenta

Vyhlášení výsledků soutěže Farma roku 2014, které stojí na pomyslné nejvyšší příčce všech akcí každoročně pořádaných Asociací soukromého zemědělství ČR, bylo na sklonku roku 2014 obzvláště slavnostní. Poslechnout si rodinné příběhy nominovaných, spojené se znovu nabytou svobodou a obnovením i několikasetleté tradice hospodaření, mohli návštěvníci pražského divadla ABC, kde se 10. prosince večer tato slavnost konala, již po třinácté. Navíc tak byl úspěšně završen celou řadou aktivit naplněný Rok rodinných farem, vyhlášený celosvětově Organizací spojených národů.

Mezi širokou veřejností velmi oblíbená soutěž byla terčem zájmu mnoha významných hostů i médií. Záštitu nad ní převzal místopředseda vlády Pavel Bělobrádek, který se jí i osobně zúčastnil, stejně tak i řada dalších osobností zejména z akademické i kulturní sféry.

Nutno ovšem podotknout, že samotný Rok rodinných farem, jemuž byla věnována celosvětová pozornost, zůstal ze strany vrcholných představitelů našeho státu zcela bez povšimnutí. Soukromí zemědělci, hospodařící již čtvrtstoletí na svých rodinných farmách, se však na sklonku tohoto roku dočkali vyjádření ze strany prezidenta Zemana, který v jednom z rozhovorů do médií prohlásil: „Velká výhoda našeho minulého zemědělství, a to nejsem žádný obdivovatel komunismu, spočívala v tzv. zemědělské velkovýrobě. Po pádu komunismu u nás vznikla iluze, že všechno zachrání rodinné farmy. Myslím si, že jsme udělali chybu, když jsme nepřevadli, i když se to v některých případech stalo, zemědělskou velkovýrobu na moderní firmy tržního hospodářství, například na akciové společnosti a když jsme začali daleko více spoléhat na rodinné farmy, které mají z uvedených důvodů nižší konkurenceschopnost.“

Právě vyhlášení soutěže Farma roku 2014, na které se sjela pětistovka příznivců selského stavu ze všech koutů republiky, tak bylo nejvhodnějším okamžikem selského plebiscitu. Ten jednoznačně

rozhodl o zaslání otevřeného dopisu prezidentu Zemanovi jakožto reakce na jeho vyjádření, a to v tomto znění:

*„Pane prezidente,
se zájmem jsme si přečetli vaše vyjádření k problematice rodinných farem a jejich konkurenceschopnosti uvedené v Parlamentních listech 3. prosince tohoto roku.*

My, soukromí zemědělci hospodařící právě na rodinných farmách, chápeme vaše slova jako nejhrubší urážku naší práce i způsobu života a útok na naši svobodu, navíc v roce, který byl Organizací spojených národů vyhlášen právě Rokem rodinných farem.

Vaše vyjádření o konkurenceschopnosti je navíc v příkrém rozporu se skutečností. Vámi oslavovaná socialistická velkovýroba v porovnání s tradičními rodinnými farmami ve svobodném světě nikdy a nikde konkurenceschopná nebyla.

Jistě, hektarové výnosy nebo užitkovost lze zvýšit, ale to, co za sebou kolektivní hospodaření všude na světě zanechává, je devastace a vyliďňování venkova, destrukce přirozených mezilidských vztahů, pošlapávání vlastnických práv a ničení krajiny. Naproti tomu skutečně konkurenceschopné zemědělství se živým a prosperujícím venkovem je všude na světě založeno právě na rodinných farmách a nezmění na tom nic ani vaše naprosto zcestná a nequalifikovaná vyjádření, ani stesk bývalých komunistických předsedů JZD či feditelů státních statků, od nichž zřejmě své názory čerpáte.

Všude tam, kde skončily rodinné farmy, skončila také svoboda a demokracie.

Jako svobodní občané svobodného státu uděláme všechno pro to, aby tato situace u nás již nikdy nenastala a abyste nás ani vy, ani jiní bývalí komunisté nemohli zavléci kamsi na východ.“



Nejlepší odpovědí na prezidentova slova jsou však konkrétní příběhy a zcela nepochybnitelné úspěchy pěti letošních nominovaných farem. Které z nich to jsou?

Vítězem Farmy roku 2014 se stal rodinný statek Zapletalových z Nové Vsi I u Kolína. Tento statek s rodinnou tradicí hospodaření sahající až do 18. století je již několik let centrem živého dění v okolí. K významné diverzifikaci podnikání na farmě přispěla rodina vybudováním penzionu s mnoha doplňkovými službami a pneuservisem. Poskytuje také služby v oblasti péče o krajinu. Hlavní aktivitou farmy, do jejíhož provozu jsou zapojeny tři generace, však zůstává rostlinná výroba na 300 hektarech půdy v oblasti úrodného Polabí. Mladý hospodář Miroslav Zapletal se nespočtem svých aktivit pro blaho obce i Podlipanska zasloužil o to, že slovo sedlák, zhanobené minulým režimem, nabylo v obci Nová Ves I své původní hodnoty a významu.

Stříbrnou příčku obsadila Farma Hrnčírů z Proseče pod Křemešnickem, která se v tomto tichém prostředí Českomoravské vysočiny věnuje chovu a výcviku koní. Její majitel Zdeněk Hrnčír navázal na tradici svého otce, který zde již téměř před půlstoletím založil stanici plemenných hřebců. Kompletně opravená farma s moderními stáji, krytou jezdeckou halou a 90 hektary luk a pastvin v režimu ekologického zemědělství slouží také jako jedna ze dvou státem uznaných odchoven pro testování a posuzování chladnokrevných koní. Zároveň je častým dějištěm chovatelských akcí. K dispozici je na farmě i zasedací místnost, nově pak apartmán v selském stylu pro potřeby agroturistiky.



Bronz náleží farmě rodiny Čtrnáctých z Čičovic u Prahy, která má téměř třísetletou historii a nyní je opečovávána třemi generacemi rodu Čtrnáctých. Zdejší hospodaření je zaměřeno na intenzivní rostlinnou výrobu na 240 hektarech orné půdy, hlavními pěstovanými plodinami jsou pšenice, ječmen a řepka. Moderní mechanizace umožňuje poskytování služeb ostatním zemědělcům, velkým přínosem bylo v nedávné době pořízení posklizňové linky



a skladu na obilniny. Vzhledu farmy velmi prospěla celková rekonstrukce obytné části a hospodářských budov. V plánu mají Čtrnáctí navýšení výměry půdy, zdokonalení skladovacích kapacit a neustálé zkvalitňování poskytovaných zemědělských služeb.

Čtvrté místo připadlo Bison Ranchi Rožnov na Jindřichohradecku, uprostřed přírodního parku Česká Kanada, kterým si Dirk van de Poel se svou ženou Evou splnili sen o vlastní farmě s chovem méně typických hospodářských zvířat. V ekologickém režimu zde obhospodařují 300 hektarů travních porostů a věnují se jak chovu masného skotu, tak bizonů. Veškeré maso z těchto u nás poněkud neobvyklých zvířat je zpracováno v bourárně přímo na farmě a formou lákavých specialit nabízeno v restauraci. Ta je společně s penzionem součástí faremního agroturistického areálu hojně využívaného jak českou, tak rakouskou klientelou. Ve fázi realizace je zde velký konferenční sál, další ubytovací kapacity a wellness centrum.



Pětici oceněných uzavírá Farma Jiříčná ležící v samém srdci Šumavy. Její majitelé – manželé Vitovcovi vrátili bývalý lesk části zdejšího velkostatku a podařilo se jim to na jedničku. Část z pětačtyřicetihektarové výměry náleží ke statku spásá nejen stádo masného skotu, ale také dvacítko koní, kteří obývají nově zrekonstruované stáje. Jejich výchovu, výcvik a trénink si vzala za své starší dcera Leona, společně se svou sestrou úspěšná reprezentantka zdejšího jezdeckého klubu na mnoha parkurových závodech. K nejrůznějším aktivitám spojeným s koňmi přispěla možnost ubytování v rodinném penzionu v nedalekých Petrovicích, novinkou farmy je pořádání dětských letních táborů.

Šárka Gorgoňová, tisková referentka ASZ

<http://www.asz.cz/cs/aktualne-z-asz/ctvrte-misto-ve-farme-roku-2014-bison-ranch-roznov.html>

<http://www.asz.cz/cs/aktualne-z-asz/bronz-ve-farme-roku-2014-farma-rodiny-ctrnactych.html>

<http://www.asz.cz/cs/aktualne-z-asz/stibrna-pricka-ve-farme-roku-2014-farma-hrncir.html>

<http://www.asz.cz/cs/aktualne-z-asz/rodinny-statek-zapletalovy-vych-vitez-souteze-farma-roku-2014.html>

Putování za regionálními produkty – velká hra pro celou rodinu

Na akci Česká hračka se poprvé představila velká hra pro celou rodinu "Putování za regionálními produkty". Možnosti dozvědět se, co se skrývá za symboly jednotlivých regionálních značek, pobavit se a ověřit si své znalosti ze zeměpisu i reálií našich regionů neodolaly děti ani jejich rodiče a prarodiče.

O stříbrném adventním vikendu měli možnost návštěvníci předvánočního trhu s českými hračkami a řemeslnými výrobky na Novoměstské radnici v Praze možnost poprvé vyzkoušet interaktivní hru "Putování za regionálními produkty".

Hra zaujala všechny generace, někteří excelovali, jiní se dozvěděli něco nového a všichni se pobavili a navíc si odnesli další čtení o regionálních produktech a hlavně lidech, kteří se věnují jejich výrobě.

Některé z nich měli možnost návštěvníci České hračky poznat i osobně – například Jirsovy, kteří vyrábí dřevěné hračky v Orlických horách, Pišlika a jeho rodinu z Jeseníků nebo textilní hračky a maňásky z firmy Noe s regionální značkou z Hané.

Hra vznikla v rámci stejnojmenného projektu, který realizuje Asociace regionálních značek s podporou Ministerstva pro místní rozvoj. Příště se hra představí na veletrhu Regiontour 2015 v Brně a postupně bude k dispozici ve vybraných infocentrech, která podporují prodej regionálních produktů. **Zdroj: ARZ**



Další dva výrobci se mohou pyšnit certifikátem KRKONOŠE originální produkt

Certifikát nově získaly Krkonošské sirupy Petra Konopka z Vrchlabí a Ručně tkané výrobky a výrobky z ovčí vlny chráněné dílny Tkalcovského venkovského muzea z Voletin u Trutnova. Dále bylo obnoveno jedenáct stávajících certifikátů.



Krkonošskou medovinu z Rudníka, praženou kávu VOLKAFE z Trutnova, archivní, kancelářské a školní potřeby z recyklované lepenky z EMBY, spol. s r.o. v Pasekách nad Jizerou, roubenky – roubené stavby firmy Kompletní stavby Roubal s.r.o., perličkové vánoční ozdoby z dutých skleněných perlí a hobby sety (stavebnice těchto ozdob) firmy Rautis, a.s. z Poniklé, loutky Aleny Gašparové z Rudníku, mléčné výrobky rodinné farmy Aloise Mejsnara, které jsou dodávány až do domu, paličkovaná a háčkovaná krajka, podvínky Lenky Máslové Špetlové, úžasné drátované objekty Ladislava Šlechty, originální šperky ze zlata, stříbra a z mědi Daniely Roudné, maloúpská vlna A. P. a výrobky z ovčí vlny Hany Wondráčkové, která nově vyrábí i prošívané přikrývky plněné ovčí vlnou, to všechno jsou výrobky, které si našly oblibu zákazníků a které můžete najít v nabídce produktů označených jako KRKONOŠE originální produkt. Certifikát nově získaly Krkonošské sirupy Petra Konopka z Vrchlabí a Ručně tkané výrobky a výrobky z ovčí vlny chráněné dílny Tkalcovského venkovského muzea z Voletin u Trutnova.

Krkonošské sirupy, které léčí i chutnají

Šípek, rakytník, meduňka, jitrocel, heřmánek, to vše jsou příchutě krkonošských sirupů. A je jich ještě mnohem více. Sirupy jsou vyráběny podle starých, rodinných receptů pocházejících z let 1920 – 1925, kdy bylinkářství bylo na úrovni lékařství a od moderních receptů se diametrálně liší. Díky náročnému procesu ruční výroby se v sirupech zachovává maximální podíl vitamínů, vlákniny, živin a stopových prvků. V nabídce jsou sirupy celoroční, ale také sezónní, kterými jsou například kopřiva, lípa s medem a bezinka. Do sirupů nejsou přidávány žádné stabilizátory a konzervanty, zkrátka pokračujeme v tom co započali naši předkové a nechceme nic měnit na kvalitě, abychom mohli tento odkaz přenechat našim potomkům. Krkonošské sirupy lze zakoupit na farmářských trzích ve Vrchlabí každý lichý pátek od března do Vánoc, ale i na dalších farmářských trzích v jiných regionech.

Ručně tkané výrobky a výrobky z ovčí vlny

V nabídce nově vzniklé chráněné dílny najdete spřádanou ovčí vlnu, ručně tkané plátno a výrobky z něj vyrobené – například podsedáky, povlaky na polštářky, koberce, přehozy, atp., dále ručně plstěné výrobky z ovčí vlny (různé dekorace včetně tématických), výjimkou nejsou výrobky, které kombinují obě techniky, tedy tkaní a plstění. V Tkalcovském muzeu ve Voletinách si můžete tyto techniky i sami vyzkoušet! **Zdroj: ARZ**

Ožívování venkova – projekt návratu k tradičním metodám

Vzdělávací projekt „Ožívování venkova“, podpořený z Programu celoživotního vzdělávání Evropské komise, realizovali v letech 2012–2014 čtyři partneři: MAS LAG Strakonicko (koordinátor značky PRÁCHEŇSKO regionální produkt), slovenská AGROEDUKA, polské Partnerstwo dla Doliny Baryczy a nizozemská Stichting Streekeigen Producten. Asociace regionálních značek byla odborným garantem výstupů projektu a plnila roli neformálního koordinátora.

Život na venkově je ohrožen snižující se konkurenceschopností místní zemědělské a průmyslové produkce. Krajina se vylidňuje, v lepším případě se mění na rekreační oblasti, v horším se stává pustinou. Návrat k tradičním metodám zemědělství a řemesel nebo zavádění nových postupů ekologicky šetrného využívání krajiny a místních zdrojů (jak přírodních, tak i lidských) může přinést řadu pozitivních důsledků. Může přímo ovlivnit hospodářské klima vytvořením nových pracovních míst a rovněž působit jako nástroj ke zvýšení atraktivity oblasti jako turistické destinace, což může povzbudit poptávku po doplňkových službách. Ekologicky šetrné a ekonomicky udržitelné nakládání s krajinou má mnohonásobný pozitivní vliv jak na místní obyvatele, tak i návštěvníky a – v širším kontextu – na zachování kulturní a přírodní různorodosti.



Myšlenka projektu „Ožívování venkova“ se odvinula od předchozích zkušeností organizací, které se zabývají značením místních produktů v České republice a jsou sdruženy v rámci Asociace regionálních značek, se vzdělávacími projekty a mezinárodní výměnou zkušeností. Venkovské oblasti představují většinu evropského území a Evropská unie věnuje jejich rozvoji obrovskou pozornost, přesto se ale obyvatelé měst, orientovaní převážně na služby, stále více vzdalují venkovu s hrdě udržovanou tradicí a efektivně využívanými moderními technologiemi.

Cílem dvouletého vzdělávacího projektu bylo sdílet nejrůznější pozitivní zkušenosti s obnovením tradičních postupů v každodenním životě na evropském venkově, postupů, které mají potenciál přežít v současném ekonomickém prostředí, a pomoci při ožívování evropské krajiny nejen jako přírodní rezervace, ale také jako prostoru pro kvalitní život.

Zdroj: ARZ

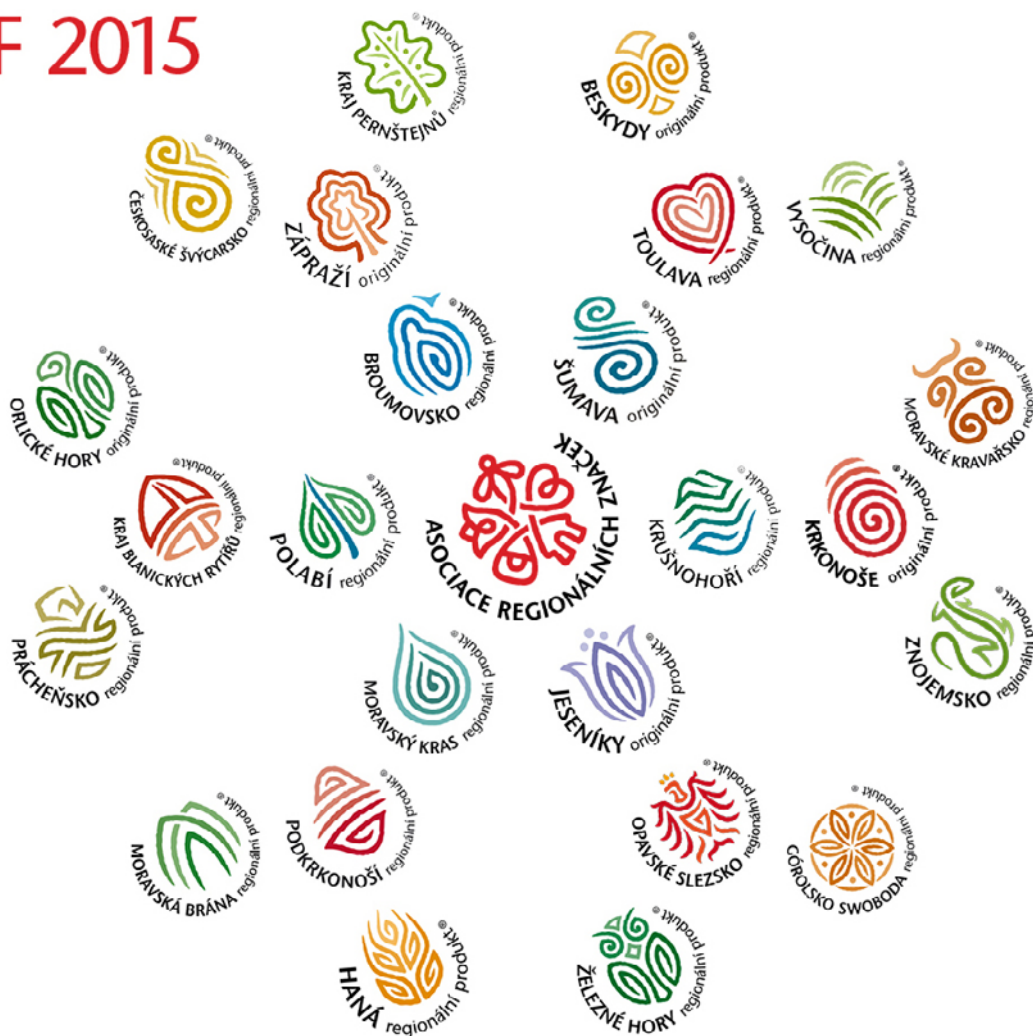
Více o projektu viz www.reviving.eu a v brožuře Ožívování venkova: Kompendium mezinárodního partnerství.

Úplná fotogalerie

Asociace regionálních značek modernizovala webové stránky:



PF 2015





22. kolo PRV: miliarda zemědělcům a podpora projektů spolupráce MAS

MZe prostřednictvím SZIF vyhlásilo v rámci 22. kola PRV podopatření I.1.1.1 Modernizace zemědělských podniků, I.1.2.1 Lesnická technika a I.1.3.1 Přidávání hodnoty zemědělským a potravinářským produktům. Budou podpořeny i stroje a technologie do zemědělských, potravinářských a lesnických podniků.

Žádosti lze podávat od 26. ledna do 9. února 15.00 a to pouze prostřednictvím Portálu farmáře.

Ve vypsáném kole mohou žádat také MAS na opatření IV.2.1 Realizace projektů spolupráce, které má uzávěrku 16. ledna. Příjem žádostí na toto opatření byl již vyhlášen na podzim.

Finanční objem, v němž budou po vyhodnocení schváleny projekty, je u jednotlivých podopatření předběžně stanoven následovně:

Opatření/podopatření	Alokace
I.1.1.1	700 mil. Kč
I.1.2.1	100 mil. Kč
I.1.3.1	200 mil. Kč

Konečná částka pro závazkování projektů bude upravena o aktuální kurzový přepočítání a o finanční prostředky ušetřené v předchozích kolech příjmu žádostí.

Příjem žádostí o dotaci pro opatření IV.2.1 Realizace projektů spolupráce bude na příslušných regionálních odborech SZIF probíhat od 12. do 16. ledna. Poslední den příjmu žádostí, tj. pátek 16. 1. 2015, musí být podepsaný Potvrzením o přijetí vygenerované z Portálu Farmáře obsahující identifikátor dokumentu, podepsaná čestná prohlášení jednotlivých MAS a přílohy předkládané k zaregistrování doručeny osobně nebo prostřednictvím pošty nebo datové schránky na příslušný RO SZIF do 13 hodin.

Vlastní realizace projektů může probíhat již od 1. 9. 2014. Finanční objem, v němž budou po vyhodnocení projekty schváleny, je předběžně stanoven na 95 mil. Kč.

Úplné znění pravidel PRV pro 22. kolo příjmu je k dispozici v elektronické podobě na internetové adrese Ministerstva zemědělství www.eagri.cz (subportál Dotace – Program rozvoje venkova a příslušná osa/opatření) a rovněž na stránkách www.szif.cz.

Zdroj: MZe

Na Program obnovy a rozvoje venkova má MMR připraveno 80 milionů

Ministerstvo pro místní rozvoj vyhlásilo 1. prosince 2014 výzvu pro podávání žádostí o dotace v rámci národních regionálních programů. Lhůta pro podávání žádostí o dotace v podprogramu Podpora obnovy a rozvoje venkova (PORV 2015) končí 16. února 2015.

Cílem podprogramu Podpora obnovy a rozvoje venkova je formou dotace podpořit obnovu a rozvoj venkovských obcí. Výzvu včetně znění jednotlivých dotačních titulů naleznete na stránkách MMR.

Podprogram předpokládá participaci obyvatel venkova, občanských spolků a sdružení při obnově jejich obce v souladu s místními tradicemi. Příjemci podpory jsou vymezeni a specifikováni pro každý ze tří dotačních titulů zvlášť. Obecně se však jedná o obce do 3000 obyvatel či svazky obcí. Výzva se týká těchto dotačních titulů:

Dotační titul č. 1 – Podpora vítězů soutěže Vesnice roku

Budou podporovány akce zaměřené na:

- obnovu a údržbu venkovské zástavby (s výjimkou bytového fondu) a občanské vybavenosti (např. radnice, školy, předškolní zařízení, kulturní zařízení, hasičské zbrojnice, sakrální stavby, hřbitovy, drobné stavby),
- komplexní úpravu veřejných prostranství,
- obnovu a zřízení veřejné zeleně,
- rekonstrukci a výstavbu místních komunikací, stezek a veřejného osvětlení,
- přípravu a realizaci propagačních materiálů obce a prezentace obce v souvislosti s umístěním v soutěži Vesnice roku.

Dotační titul č. 2 – Podpora zapojení dětí a mládeže do komunitního života v obci

Budou podporovány akce s výstupy sloužícími převážně dětem a mládeži, na jejichž výběru a přípravě (resp. realizaci) se děti a mládež prokazatelně podílely (resp. budou podílet), a které jsou zaměřené na:

- obnovu a údržbu venkovské zástavby a občanské vybavenosti (např. školy, předškolní zařízení, kulturní zařízení),
- úpravu veřejných prostranství,
- obnovu a zřizování veřejné zeleně,
- rekonstrukci nebo vybudování zařízení pro volnočasové aktivity (hřiště, klubovny, cyklostezky, bruslařské dráhy, naučné stezky apod.).

Dotační titul č. 3 – Podpora spolupráce obcí na obnově a rozvoji venkova

Budou podporovány akce nadregionálního významu zaměřené na:

- prezentaci úspěšných projektů zaměřených na obnovu a rozvoj venkova,
- výměnu zkušeností při přípravě projektů zaměřených na obnovu a rozvoj venkova,
- podporu spolupráce a odborného vzdělávání zástupců obcí zaměřeného na obnovu a rozvoj venkova.

Zdroj: MMR

<http://www.mmr.cz/cs/Podpora-regionu-a-cestovni-ruch/Regionalni-politika/Programy-Dotace/Podpora-obnovy-a-rozvoje-venkova-v-roce-2015>

Na dotace do cestovního ruchu má MMR připraveno 50 milionů korun, nově jsou mezi žadatele zařazeny i obce

Ministerstvo pro místní rozvoj vyhlásilo výzvu k předkládání žádostí o dotace pro rok 2015 v rámci Národního programu podpory cestovního ruchu. Vyhlášen byl podprogram **Cestování dostupné všem**. Rámcový rozpočet pro rok 2015 činí 50 mil. Kč.

Podprogram je zaměřen na 4 oblasti podpory:

1. Rekonstrukce/vybudování odpočívadel, center služeb pro turisty a hygienického zázemí pro pěší, cyklisty a handicapované turisty podél pěších tras, naučných stezek, jezdeckých stezek, vodních tras, cyklotras pro zvýšení návštěvnosti.

2. Zpřístupnění atraktivit cestovního ruchu (musí se jednat o atraktivitu nadregionálního a regionálního významu, případně atraktivitu ležící v blízkosti pěších tras, naučných stezek, cyklotras a dálkových mezinárodních cyklotras).

3. Zavedení/zlepšení/vytvoření navigačních a informačních systémů pro senzoricky postižené účastníky cestovního ruchu a senzoricky postižené návštěvníky atraktivit cestovního ruchu.

4. Pořízení zařízení pro bezpečné parkování kol a úschovu zavazadel – (parkovací domy, věže).

Termíny vyhlášení a ukončení výzvy jsou od 1. 12. 2014 do 12. 2. 2015. Žádost je potřeba podat elektronicky prostřednictvím



formuláře a písemně včetně povinných příloh prostřednictvím podatelny ministerstva, která bude žádosti přijímat ve lhůtě od 5. ledna do 12. února 2015.

Podpora bude poskytována formou dotace, která může dosáhnout maximální výše 50% celkových uznatelných výdajů akce, je kompatibilní s režimem de minimis a je určena podnikatelským subjektům a nově i obcím.

Elektronický formulář Žádosti bude od 8. prosince 2014 přístupný na adrese: <http://www3.mmr.cz/zad>

Zdroj: MMR

[http://www.mmr.cz/cs/Podpora-regionu-a-cestovni-ruch/Cestovni-ruch/Programy-Dotace/Narodni-program-podpory-cestovniho-ruchu-\(2010-201/ROK-2015-PODPROGRAM-CESTOVANI-DOSTUPNE-VSEM](http://www.mmr.cz/cs/Podpora-regionu-a-cestovni-ruch/Cestovni-ruch/Programy-Dotace/Narodni-program-podpory-cestovniho-ruchu-(2010-201/ROK-2015-PODPROGRAM-CESTOVANI-DOSTUPNE-VSEM)

Na dotace z programů Zemědělec a Finanční podpora pojištění je připraveno 950 milionů korun

Vláda 23. prosince schválila pravidla pro rozdělování dotací v programech Zemědělec a Finanční podpora pojištění, které poskytuje Podpůrný a garanční rolnický a lesnický fond (PGRLF). Na tyto finanční podpory je pro rok 2015 zajištěno zhruba 950 milionů korun z rozpočtu ministerstva zemědělství. Peníze mají podpořit například nákup zemědělské techniky nebo nově nákup plemenných zvířat, investice na výstavbu či pořízení nemovitého majetku pro zemědělskou prvovýrobu.

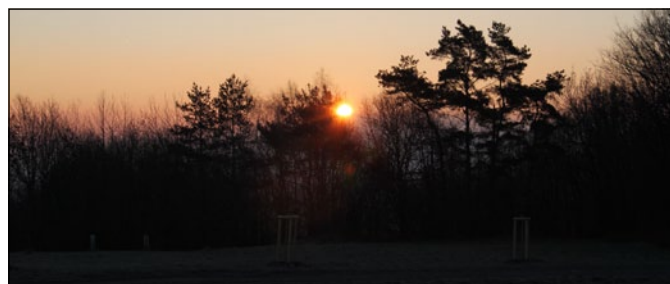
„V programu Zemědělec budeme víc podporovat nákup zemědělské techniky a nově také investice na výstavbu nebo pořízení nemovitostí, které souvisí s prvovýrobou. Peníze bude možné využít také pro investice na nákup plemenných zvířat. Podle našich předpokladů půjde v příštím roce na program Zemědělec zhruba 650 milionů korun,“ řekl ministr zemědělství Jurečka.

Na rozdíl od minulých let budou žádosti přijímány po celý rok a žadatelé je musí podávat před uzavřením úvěrové smlouvy. Před podáním žádosti také nebude možné zahájit realizaci investice. Výši podpory stanovuje PGRLF na základě ekonomického vyhodnocení všech žádostí, takže při jejich podání nebude známa. Maximální výše půjčky pro jednoho žadatele na jeden rok u úvěrů na pořízení zemědělské techniky zůstane 10 milionů korun při maximální době splatnosti 8 let. U úvěru na výstavbu, pořízení nebo vylepšení nemovitého majetku je navrhována částka 50 milionů korun za rok s tím, že doba splatnosti nepřesáhne 20 let. V případě nákupu plemenných zvířat za účelem zlepšení genetické hodnoty stáda je navrhována půjčka 5 milionů korun za rok s dobou splatnosti maximálně 4 roky. Finanční podpora pro prvovýrobce, je formou dotace části úroků z úvěrů, které byly poskytnuty komerčními subjekty. Okruh příjemců zůstává zachován jako v předchozích letech.

V rámci programu Finanční podpora pojištění poskytuje PGRLF peníze na úhradu části nákladů na pojištění plodin a hospodářských zvířat. Novinkou je, že žádosti o poskytnutí podpory budou muset být podány před úhradou pojistného.

„Změny v programu Finanční podpora pojištění zahrnují rozšíření podporovaných rizik a také rozšíření kategorie takzvaných speciálních plodin. Navrhujeme rovněž, aby byla odstraněna horní hranice sazby pojistného,“ uvedl Jurečka.

Zdroj: MZE





Města a obce mohou žádat o peníze na veřejnou zeleň. MŽP poskytne 40 milionů

Ministerstvo životního prostředí a Státní fond životního prostředí ČR přijímají žádosti o poskytnutí dotace na budování a rozvoj městské či obecní zeleně. Na Program podpory sídelní zeleně MŽP uvolnilo z prostředků SFŽP ČR celkem 40 milionů Kč. Žadatelé z řad měst a obcí mohou formulář spolu s návrhem projektu posílat na Fond poštou, datovou službou nebo ho osobně odevzdat v podatelně, a to až **do 31. března 2015**.

„Rozvoj veřejné zeleně a péče o ni jsou pro její nenahraditelnou zdravotní, čistotnou, ale i estetickou funkci důležité zejména ve větších městech. V Programu podpory sídelní zeleně jsme proto teď, rok od uplynutí předchozí podobné výzvy, vyčlenili dalších 40 milionů korun. Celkem jsme tak do programu dali už 170 milionů,“ řekl ředitel odboru ekonomických a dobrovolných nástrojů MŽP Tomáš Kažmierski.

„Šanci získat finanční podporu budou mít projekty, které zajistí ekosystémovou funkci zeleně v městské a obecní zástavbě, jež navazuje na další zeleň, jako jsou parky, zahrady apod. Finanční příspěvek prioritně získají projekty na výsadbu původních druhů dřevin, zakládání trávníků, a opatření zlepšující biologickou rozmanitost. Patří sem např. budování úkrytů pro plazy a drobné obratlovce, podpora hnízdění ptáků, zvyšování počtu zdrojů nektaru pro hmyz apod.,“ doplnil ředitel SFŽP Petr Valdman.

Dotaci lze získat i na plány péče o veřejnou zeleň, které zahrnují plán financování výdajů či vyhodnocení stavu stromů s návrhem na jejich ošetření. Stromy jsou pro městskou zeleň obzvláště důležité. Fungují jako plíce měst, přispívají k čistšímu ovzduší, stíní, tlumí hluk z dopravy apod. Finanční podpora je určena i na drobné vybavení pro péči o zeleň. Minimální limit pro požadovanou dotaci je 200 000 Kč a nejvyšší pak dvojnásobek, tedy 400 000 korun.

Žádosti spolu s návrhem projektu v tištěné i elektronické podobě na CD nosiči mohou zájemci o dotaci podávat osobně na podatelně SFŽP ČR, posílat poštou či datovou službou. Příjem žádostí končí 31. března 2015 ve 14 hodin.

Zdroj: MŽP

<https://www.sfzp.cz/clanek/274/2452/druha-vyzva-programu-zelen-do-mest-a-jejich-okolil>

Ministr Brabec se svým týmem zachránil 18 miliard pro životní prostředí z evropských fondů

Krizové řízení ministra Richarda Brabce sklízí ovoce. Nové vedení MŽP v čele s ministrem Brabcem nastartovalo po svém nástupu na rezort razantní krizové opatření namířené na oživení čerpání ev-

ropských fondů směřujících do ekologie. Rezortu se podařilo plánovanou ztrátu 18 miliard korun dostat na nulu. V letech 2014 a 2015 tak nevrátí do Bruselu ani korunu.

„Když jsem v lednu přebíral Ministerstvo životního prostředí, tak jsem po svých předchůdcích zdědil kritický stav Operačního programu Životní prostředí. Ten patřil, co se týče čerpání, k těm nejhorším programům a poděděná očekávaná ztráta pro letošní a příští rok byla 18 miliard korun. Program byl na pokraji smrti. Nevyhlašovaly se výzvy, nekomunikovalo se se žadateli ani příjemci, nebyly dodržovány harmonogramy běžících projektů a Státní fond životního prostředí, který dotace administruje, byl v rozkladu. S tím jsem se absolutně nehodlal smířit. Nasadil jsem krizové řízení a zavedli jsme účinná opatření v podobě rychloobrátkových výzev, fázovacích výzev, zkrácení lhůt pro administraci, začali jsme financovat kvalitní projekty ze zásobníku, a taky jsme akcelerovali všechny spící projekty. Díky celoročnímu úsilí mého týmu na MŽP a Státního fondu životního prostředí dnes bezpečně víme, že žádná ztráta nebude a zachráněné miliardy z Evropské unie budou využity na další ekologické projekty v České republice. Chtěl bych tímto velmi poděkovat řediteli SFŽP ČR Petru Valdmanovi a náměstkovi Janu Křížovi za obrovskou práci, kterou odvedli,“ uvedl ministr Richard Brabec.

Plánovaná ztráta 18 miliard korun v letech 2014–2015 byl stav, který MŽP převzalo od svých předchůdců. Ti už v roce 2013 vrátili do Bruselu z OPŽP 7,5 mld. korun.

Ministr Brabec a jeho tým zavedl takzvaná akcelerační opatření, která významně napomáhají příjemcům podpory v rychlejší realizaci a hlavně s financováním jejich projektů. Prvním a zásadním krokem ke zlepšení finanční situace v OPŽP bylo vyhlášení tzv. rychloobrátkových výzev (např. na projekty zateplování veřejných budov nebo protipovodňové systémy), které zajistily dostatek kvalitních a pro životní prostředí efektivních projektů. Problémy s čerpáním z operačního programu, kterým musel rezort životního prostředí letos čelit, pocházejí právě z dob, kdy se mimo jiné přestaly vyhlašovat výzvy. Dalšími kroky bylo i nepopulární opatření zvýšení tlaku na tzv. spící projekty, které buď musely začít plnit ministerstvem stanovený harmonogram, anebo od záměru odstoupit. Mezi další opatření patřila podpora tzv. zásobníkových projektů s garancí realizace v letošním roce. Samozřejmostí pak byla intenzivní komunikace mezi SFŽP ČR a příjemci a žadateli o dotace.

„V rámci Státního fondu životního prostředí byl zaveden krizový management, zejména v posledních měsících byl každý den vyhodnocován pokrok v administraci a operativně přijímána odpovídající opatření. V posledních týdnech jsme fungovali nonstop, 24 hodin denně, sedm dní v týdnu. Docílili jsme maximální efektivity v administraci projektů. Více než dvojnásobné čerpání oproti loňskému roku je toho dostatečným důkazem,“ řekl Petr Valdman.

V roce 2014 bylo díky akceleračním opatřením vydáno celkem 6 447 Rozhodnutí o poskytnutí dotace na prostředky EU ve výši 41 miliard korun, příjemcům byly proplaceny dotace EU ve výši 31,4 miliard korun.

„Zároveň je nutné zdůraznit, že rychlost administrace nebyla v žádném případě na úkor kvality. Naopak kontrolní systém OPŽP byl posílen a zkvalitněn, a letos v létě prošel úspěšně auditem jak z Evropské komise, tak auditem Ministerstva financí. To je pro nás zárukou, že zvolený postup je nastaven správně a efektivně, podle pravidel EK,“ dodal náměstek ministra Jan Kříž.

Časové prodlevy dohnalo MŽP i v přípravě nového programu. Evropská komise už zahájila proces schvalování nového programu OPŽP pro období do roku 2020. Ministerstvo už má připravený harmonogram výzev na příští rok, které chce spustit v březnu. „Mezi prvními vyhlásíme výzvy na systémy třídění odpadů. Nová legislativa zavádí od příštího roku třídění bioodpadů a my chceme starosty podpořit v jejich úsilí zavádět efektivní systémy třídění bioodpadů investicemi z evropských fondů tak, aby se třídění odpadů zlevnilo pro obce i pro občany,“ dodal Brabec.

Zdroj: MŽP

Ministryně Šlechtová: V roce 2014 nedočerpáme jen necelých 9 miliard. Je to mimořádný úspěch.

Ještě na začátku loňského roku hrozilo, že Česká republika v roce 2014 nevyčerpá z evropských fondů více než 20 miliard korun. Ministerstvo pro místní rozvoj ale připravilo akční plány s cílem snížit hrozící ztrátu a podle aktuálních odhadů ministerstev se objem nevyčerpaných prostředků pravděpodobně podaří snížit o více než polovinu – na méně než 9 miliard korun.

„Vzhledem k problémům, se kterými jsme se potýkali, jako bylo například navýšení alokace v důsledku devizové intervence České národní banky nebo nedostatek času na rozdělení prostředků mezi smysluplné projekty, to lze považovat za opravdu mimořádný úspěch pro Českou republiku,“ uvedla Karla Šlechtová, ministryně pro místní rozvoj.

V průběhu měsíce prosince se řídicím orgánům podařilo proplatit příjemcům a v součinnosti s ministerstvem financí a ministerstvem pro místní rozvoj zaslat Evropské komisi k refundaci enormní objem prostředků. Oproti jarním odhadům se tak díky přijatým opatřením pravděpodobně výrazně sníží objem nedočerpání prostředků z evropských fondů za rok 2014.

„Od počátku ovšem upozorňujeme, že zvýšení rychlosti čerpání nesmí mít vliv na kvalitu kontrol a souvisejících činností. Je zde zvýšené riziko nárůstu chybovosti a navazujících finančních oprav, kdy by se prostředky musely vracet. Ty se ale projeví až s ročním odstupem. V neposlední řadě bych ráda poděkovala všem kolegům za velké nasazení při administraci obrovského množství plateb,“ dodala Olga Letáčková – náměstkyně ministryně, která řídí Národní orgán pro koordinaci.

Přesná částka, kterou se do konce roku 2014 podařilo vyčerpat, bude známa až v polovině roku 2015, kdy budeme znát výsledky jednání s Evropskou komisí. Ministerstvo pro místní rozvoj intenzivně jedná o dalších opatřeních, jejichž prostřednictvím by Česká republika mohla efektivně využít maximum evropských prostředků v posledním roce čerpání v programovém období 2007–2013 k podpoře české ekonomiky.

Zdroj: MMR

Program přeshraniční spolupráce mezi Českou republikou a Bavorskem byl schválen

Evropská komise dne 17. 12. 2014 schválila program přeshraniční spolupráce mezi Českou republikou a Svobodným státem Bavorsko. V programovém období 2014–2020 bude na podporu kooperačních projektů podél česko-bavorské hranice k dispozici 103,4 mil. EUR z Evropského fondu pro regionální rozvoj.

Program navazuje na dlouhou tradici podpory česko-německé spolupráce, která má své kořeny již v první polovině 90. let a jež byla v minulosti realizována pod názvy Phare CBC, INTERREG a Cíl 3. Program bude nadále podporovat regionální a místní projekty připravované ve spolupráci českých a bavorských partnerů s pozitivním dopadem na společné území.

Cílem programu je přispět k odstraňování bariér mezi oběma sousedními národy a podporovat vytváření silného společného hospodářského, sociálního a přírodního prostoru. Program bude pokračovat v podpoře projektů v oblasti ochrany životního prostředí a využití přírodního kulturního dědictví (39,7 mil. EUR), investic do dovedností a vzdělávání (11,8 mil. EUR) a projektů institucionální spolupráce a sítě včetně Dispozičního fondu podporujícího realizaci malých projektů (27,8 mil. EUR). Kromě toho bude nově poskytována podpora v oblasti výzkumu, technologického vývoje a inovací (17,9 mil. EUR), kterou budou moci nově čerpat také malé a střední podniky.

Programové území zůstává beze změny. Na české straně je vymezeno Karlovarským, Plzeňským a Jihočeským krajem, na bavor-

ské straně jej tvoří příhraniční okresy Horních Frank, Horní Falce a Dolního Bavorska.

Schválení programového dokumentu je významným předpokladem pro spuštění programu. Obecný dokument nyní bude podrobně rozpracován a v první polovině roku 2015 budou na obou stranách hranice vytvořeny programové struktury včetně programové dokumentace a potřebných formulářů, aby program mohl být bez zbytečného odkladu otevřen příjmu žádostí.

Zdroj: MMR

Aktuality týkající se přípravy programu naleznete na adrese

<http://www.strukturalni-fondy.cz/cs/Fondy-EU/2014-2020/>

[Operacni-programy/Program-preshranicni-spoluprace-Ceska-republik](#) a www.by-cz.eu

Dalších 166 milionů pro posílení integrovaného záchranného systému

Ministerstvo pro místní rozvoj zvýšilo 11. prosince 2014 finanční alokaci výzvy č. 27 v oblasti intervence 3.4 Integrovaného operačního programu na mobilní prostředky záchrany z nepřístupných oblastí.

Cílem této výzvy je posílit schopnosti integrovaného záchranného systému, konkrétně Policie České republiky, při záchrane lidských životů a řešení mimořádných a krizových událostí pořízením letecké techniky. A to sice vrtulníků střední váhové kategorie se speciálním technologickým zařízením určeným pro provádění leteckých záchranných prací, speciálních technologických zařízení a vybavení letových posádek.

Zvýšení dostupnosti zásahu vrtulníků se docílí pořízením moderních automobilových cisteren na letecký petrolej, aby mohlo být doplňováno palivo v místě zásahu. Alokace výzvy byla zvýšena z původních 322 mil. Kč na 488 616 tis. Kč.

Zdroj: MMR

Nejchudším lidem pomůže nový program potravinové a materiální pomoci. Schválila ho Evropská komise

Až 27 milionů EUR může Česká republika v programovém období 2014–2020 rozdělit na potravinovou a materiální pomoc pro nejchudší. ČR obdržela souhlasné stanovisko Evropské komise 11. prosince 2014. Ministerstvo práce a sociálních věcí, které zodpovídá za realizaci programu, začne rozdělovat finanční prostředky určené na pomoc lidem v nouzi.

Cílem „Operačního programu potravinové a materiální pomoci“ je zajistit potřebným nejen bezplatnou potravinovou pomoc, ale také základní ošacení, hygienické potřeby a školní pomůcky. Program bude pomáhat lidem bez domova, rodinám s dětmi v tíživé sociální situaci a těm, kteří žijí v nevyhovujícím bydlení. V rámci programu budou nabízena také doprovodná opatření přispívající k sociálnímu začleňování nejchudších osob.

„Počet lidí, kteří žijí v nedůstojných podmínkách, musí být co nejmenší. Je to má osobní priorita i priorita této sociálně demokratické vlády. Program může výrazně pomoci lidem, kteří se ocitají v nouzi, proto se do něj Česká republika zapojuje,“ uvedla ministryně práce a sociálních věcí Michaela Marksová.

Ministerstvo práce a sociálních věcí bude poskytovat finanční dotace nevládním neziskovým organizacím a obcím, které zajistí nákup potravin a základního materiálního zboží formou veřejných soutěží. Distribuci pomoci nejchudším osobám budou zajišťovat výhradně registrovaní poskytovatelé sociálních služeb, kteří provozují nízkoprahová denní centra, noclehárny, azylové domy, domy na půl cesty nebo intervenční centra. Pomoc bude rovněž poskytována i v rámci terénních programů, což zajistí adresnou pomoc těm, kteří ji opravdu potřebují.

První část pomoci obdrží žadatelé ve druhém čtvrtletí roku 2015. Prostředky určené na zajištění operačního programu jsou spolufinancované z Fondu evropské pomoci nejchudším osobám.

Zdroj: MPSV



**Kontakty
na předsednictvo SPOV**
(aktualizace k 1. 1. 2014)

Předseda

Mgr. Eduard Kavala

OÚ Běloutín, 753 64 Běloutín 151
tel. 581 612 100, 602 514 347
Veškerou poštu, týkající se SPOV,
posílejte výhradně na adresu
spov@belotin.cz

1. místopředsedkyně

Ing. Veronika Vrecionová

senátorka PČR
Valdštejnské náměstí 17/4,
118 01 Praha 1
tel. 602 229 394, 603 489 898 (asistent)
veronika.vrecionova@centrum.cz,
vrecionovav@senat.cz

2. místopředseda

JUDr. Radan Večerka

SPOV Karlovarského kraje
nám. Dr. Milady Horákové č. 2,
360 01 Karlovy Vary
tel. +fax 353 223 611
radan.vecerka@seznam.cz

Výkonný tajemník

Stanislav Rampas

Ejpvovice 61, 337 01
tel. 724 022 313
strampas@quick.cz

Ing. arch. Jan Florian

Štěpánkova 106, 537 01 Chrudim
tel. 733 607 513
ing.florian@gmail.com

Pavel Hroch

398 55 Kovářov 63
tel. 382 594 218
hroch20@quick.cz

Miroslav Kovařík

687 06 Modrá 170
tel. 603 251 539
modra@uh.cz

Petr Martiňák

739 53 Horní Tošanovice 129
tel. 608 751 120
starosta@hornitosanovice.cz

Jiří Řezníček

751 16 Tučín 127
tel. 732 876 307
ou@tucin.cz

Členové předsednictva
volení orgány krajských
organizací SPOV (§ 8 stanov SPOV):

Královéhradecký kraj

Ing. Dušan Šustr

50 363 Nepolisy 75
tel. 734 616 990, 495 497 018
starosta.nepolisy@volny.cz

Ústecký kraj

Ing. Václav Bešta

Palackého nám. 75, 411 81 Brozany nad Ohří
tel. 416 861 268, 724 155 310
vaclavbesta@brozanynadohri.cz

Olomoucký kraj
Jana Gerešová
788 33 Koprivná 67
tel. 583 252 037, 607 667 032
oukoprivna@cmail.cz

Pardubický kraj

Ing. Jiří Kosel

533 75 Horní Ředice 101
tel. 466 681 966
obec@horniredice.cz

Liberecký kraj

Jindřich Kvapil

468 22 Koberovy 140
tel. 483 389 346, 603 980 970
starosta@koberovy.cz

Středočeský kraj

Viktor Liška

Ratměřice 72, 257 03 Jankov
tel. 776 580 584
spov.sk@seznam.cz

Jihomoravský kraj

PaedDr. Zdeněk Peša

nám. Miru 20, 979 74 Olešnice
tel. 516 463 296, 603 816 152
starosta@olesnice.cz

Jihočeský kraj

Ing. Luboš Peterka

Maltézské nám. 82, 378 31 Radomyšl
tel. 383 392 255
radomysl@email.cz

Zlínský kraj

Vojtěch Ryza

756 15 Lidečko 467
tel. 571 447 945, 731 163 586
lidecko@centrum.cz

Plzeňský kraj

MUDr. Tamara Salcmanová

332 11 Hradec 133
tel. 377 423 630
salcmanova@volny.cz

Vysočina

Zdena Švaříčková

Nová 473, 588 22 Luka nad Jihlavou
tel. 731 165 239, 567 219 601
svarickovazdenka@seznam.cz

Moravskoslezský kraj

Bc. Jan Tomiczek

739 93 Třanovice 250
tel: 558 496 929; 602 857 528
starosta@tranovice.cz

REVIZNÍ KOMISE

Jaroslav Knap

OÚ Mořice, 798 28 Mořice 68
tel. 774 431 136
obec@mořice.cz

Marie Cimrová

OÚ Chodouny, 411 71 Chodouny 20
tel. 724 368 166
obec.chodouny@worldonline.cz

Jana Vaníčková

790 84 Hradec-Nová Ves 111
602 512 544
vanickova.47@seznam.cz

REDAKTOR

Tomáš Šulák

751 25 Veselíčko 196
tel. 775 949 142
tomas.sulak@smarv.cz

TAJEMNICE

Kateřina Kapková

Rezkova 1675, 753 01 Hranice
tel. 777 258 628
KKapkova@tiscali.cz

www.spov.org



Výbor NS MAS ČR

PŘEDSEDA

Ing. František Winter

Olomoucký kraj
MAS Horní Pomoraví
f.winter@nsmascr.cz
+420 602 533 707

MÍSTOPŘEDSEDOVÉ

Jan Florian

Plzeňský kraj
MAS Český západ – místní partnerství
j.florian@nsmascr.cz
+420 774 499 396

Ing. Jiří Krist

Moravskoslezský kraj
MAS Opavsko
krist@masopavsko.cz
+420 724 790 088

Prezident ELARD

Ing. Radim Sršeň, PhD.

MAS Šumperský venkov
RadimBz@seznam.cz
+420 603 578 141

ČLENOVÉ VÝBORU

Václav Pošmurný

Středočeský kraj
MAS Posázaví
posmurny@posazavi.com
+420 604 890 190

Aleš Lahoda

Zlínský kraj
MAS Hornolidečska
lahoda@mashornolidecska.cz
+420 604 628 026

Mgr. Gustav Charouzek

Vysočina
MAS Královská stezka
kralovska-stezka@centrum.cz
+420 774 489 322

Ing. Miroslav Makovička

Karlovarský kraj
MAS Sokolovsko
m.makoviccka@email.cz
+420 603 322 411

Jana Kuthanová

Královéhradecký kraj
MAS Hradecký venkov
kuthanova@horineves.cz
+420 724 186 825

Anna Čárková

Jihomoravský kraj
MAS Kyjovské Slovácko v pohybu
annacarkova@centrum.cz
+420 774 664 698

Ing. Jaromír Polášek

Jihočeský kraj
Chance in Nature
jaromirpolasek@centrum.cz
+420 607 955 600

Hana Duřková

Ústecký kraj
MAS Západní Krušnohoří
duřkova@oakchomutov.cz
+420 737 177 432

Romana Zemanová

Liberecký kraj
MASÍF
romana.zemanova@quick.cz
+420 724 209 706

Ing. Olga Ondráčková

Pardubický kraj
MAS Hlinecko
ondrackova@mashlinecko.cz
+420 777 111 078

NÁHRADNÍCI VÝBORU:

Jindřich Solc

Liberecký kraj
LAG Podralsko
solc@lagpodralsko.com
+420 775 110 397

Ing. Michal Arnošt

MAS sv. Jana z Nepomuku
mas.nepomucko@seznam.cz
+420 602 334 882

Mgr. Petr Kulíšek

MAS NAD ORLÍČÍ
petr.kulisek@nadorlici.cz
+420 604 201 113

Ing. Bohumír Jasanský

MAS České středohoří
mascst@tiscali.cz
+420 724 134 539

Ing. Petr Vomáčka

MAS Litomyšlsko
mas-lit@seznam.cz
+420 733 705 320

Jaroslava Hájková

MAS Havlíčkův kraj
hajkova@havlickuvkraj.cz
+420 774 420 913

RNDr. Roman Kašpar

MAS Luhačovičské Zálesí
luhacovskezalesi@pozlovice.cz
+420 774 230 210

RNDr. Zuzana Guthová, CSc.

MAS Sdružená Růže
guthova@cb.gin.cz
+420 724 643 050

Mgr. Miloslav Oliva

MAS Pošembeří
oliva@posemberi.cz
+420 721 210 662

Ing. Josef Smetana

MAS Dolní Morava
smetana@mas-dolnimorava.cz
+420 777 328 052

Mgr. František Kopecký

Rozvojové partnerství regionu Hranicko
f.kopecky@regionhranicko.cz
+420 773 583 020

Bc. Ivana Metelková

MAS Hrubý Jeseník
mashj@seznam.cz
+420 739 202 539

KONTROLNÍ KOMISE

PŘEDSEDA

Ing. Jaroslav Chmelář

MAS Pomašl
jarda.chmelar@volny.cz
+420 602 116 848

MÍSTOPŘEDSEDA

Mgr. Galina Čermáková

MAS Vyhličky
agconsult@seznam.cz
+420 724 068 686

Tajemnice NS MAS ČR

Mgr. Olga Špíková

MAS Horní Pomoraví
o.spikova@nsmascr.cz
tel. +420 602 832 880

Sekretariát organizace

NS MAS ČR, o.s.
Hlavní 137
788 33 Hanušovice
IČ: 28554272
+420 583 215 610
info@nsmascr.cz

www.nsmascr.cz