

Měsíčník Spolku pro obnovu venkova ČR a Národní sítě Místních akčních skupin ČR



**K+M+B 2014.** Mladí koledníci v těchto dnech obcházejí vesnice i města, aby lidé přispěli do Tříkrálové sbírky, kterou každoročně pořádá Charita. **Foto: StČ**

**A** **Aktuálně:**  
**Spolek schválil memorandum organizací hájících zájmy venkovského prostoru**

Prosincová valná hromada SPOV na půdě poslanecké sněmovny schválila plán akcí na rok 2014, rozpočet a předseda navrhl nového placeného vyjednavatele.

**Večerka:** Snažíme se společně obhájit co nejučinnější rozdělení finančních prostředků pro venkov. **Kavala:** Zatím nedošlo na lámání chleba, teprve teď se bude jednat o konkrétních číslech. **Tichá:** Dvacet let soutěže Vesnice roku zkapitulujeme v knize. **Chmela:** Pošty, venkovské školy, RUD – naše společná témata se Spolkem.

Více informací na straně 11

**R** **Rozhovor:**  
**Z venkova se nesmí vytratit tradiční hodnoty – správný vesnický duch a pospolitost**

Bydlí v Rokytnici u Přerova, s manželkou vychovává tři syny, vystudoval Mendlovu univerzitu v Brně, žije se prací v zemědělství a je 1. místopředsedou KDU-ČSL.

Dvaatřicetiletý politik Marian Jurečka se stal po předčasných volbách poslancem a nyní je i žhavým kandidátem trojkoalice ČSSD, ANO a KDU-ČSL na post ministra zemědělství. Stane se jím?

Jak se mu po volbách změnil život? A jak pomůže venkovu? O tom všem v rozhovoru.

Rozhovor začíná na straně 9

**T** **TÉMA:**  
**V nové vládě mají vést zemědělství Jurečka a místní rozvoj Jourová**

S největší pravděpodobností je již hotová nová trojkoaliční vláda pod vedením Bohuslava Sobotky (ČSSD). I když jej prezident Miloš Zeman zatím nejmenoval premiérem, v médiích se objevují i jména nových ministrů. Pro venkov klíčové resorty ministerstva zemědělství a ministerstva pro místní rozvoj by měli vést Marian Jurečka (KDU-ČSL) a Věra Jourová (ANO). Obě strany již všechny své kandidáty do vlády potvrdily. Sobotka přivezl prezidentovi do Lán seznam kandidátů na ministry i jejich životopisy v pátek 3. ledna.

Více informací od strany 4

**OBSAH (číslo 1/2014):**

**Aktuální informace SPOV / NS MAS** str. 3

- 23. mezinárodní veletrh turistických možností REGIONTOUR 2014 v Brně

**Téma: Příprava plánovacího období EU 2014–2020** str. 4–8

- V nové vládě povedou „venkovská“ ministerstva zemědělství Jurečka a místního rozvoje Jourová
- Nová trojkoalice chce potravinovou soběstačnost a přísnost na řetězcích
- Agrární lobby se smiřuje s tím, že zemědělství povede 32letý Jurečka
- Veleba: Ideálním ministrem zemědělství by byl i nadále Toman vs. ASZ: Agrární komora straší jako komunisté v roce 1948

**Rozhovor** str. 9–10

- Z vesnice se nesmí vytratit tradiční hodnoty – správný vesnický duch, pospolitost, solidarita. Rozhovor s Marianem Jurečkou, trojkoalickým kandidátem na ministra zemědělství

**Z činnosti SPOV** str. 11–19

- Spolek na valné hromadě schválil plán na rok 2014 i memorandum organizací hájících zájmy venkovského prostoru
- Připomínky SPOV k Dohodě o partnerství
- Program obnovy rodiny na setkání SPOV Ústeckého kraje v Liběšicích
- Chcete mít více času na své blízké? Pak večer vypněte proud elektriny. Rozhovor o rodině a Vánocích s knězem Pavlem Hofírkem

**Z činnosti NS MAS** str. 20–25

- Národní síť MAS potvrdila předsednictví v evropské asociaci ELARD a činí kroky k větší profesionalizaci. Výbor přijal nové členy – je jich už 158 ze 175 evidovaných MAS

**Aktuálně o venkovu** str. 26–31

- Svaz měst a obcí spustil projekt Obce sobě. Podpora meziobecní spolupráce (PMOS) zajistí týmy manažerů v regionech
- Obcemi se šíří petice za záchranu pošt. Starostové vyzývají vládu, aby rázně zakročila proti rušení poboček
- Soutěž Farma roku 2013 má svého vítěze: farmu Vacíkových Galloway

**Akce v regionech** str. 32

- Nové publikace MAS o dobrých projektech a nové certifikace regionálními značkami

**Dotační programy** str. 33–37

- Premiér Rusnok: Eurofondy mohou podpořit hospodářský růst. Nešvarem systému je nadprůměrné množství strategií, ale jejich podprůměrná implementace
- Ministr pro místní rozvoj Lukl vyhlásil dotace k podpoře cestovního ruchu
- Aktuální 20. kolo PRV
- EURACTIV: Kohezní politika 2014–2020 v ČR. Rekapitulace hlavních kroků

**Vydavatel:**

Spolek pro obnovu venkova ČR (www.spov.org)

**Odpovědný redaktor:**

Tomáš Šulák, tel.: 775 949 142, tomas.sulak@smarv.cz

**Redakce:**

Pošta: Veselíčko 196, 751 25, tel.: 773 299 817  
marie.sulakova@seznam.cz / zpravodaj.spov@seznam.cz

**Grafika:**

Ondřej Havlík, tel.: 774 724 774, info@studiomatrix.cz

**Uzavěrka** zpravodaje je vždy týden před koncem měsíce. Nejbližší uzavěrka vašich příspěvků pro Zpravodaj venkova 2/2014 je v pátek 31. ledna 2014. Distribuce je od neděle 2. února 2014.

# Termínový kalendář schůzí a akcí SPOV ČR pro rok 2014



Datum	Místo	Program
7. 1.	Praha – Senát	Schůze
Leden	Praha – Senát, Sněmovna, Hrad	Přijetí vítězů SVR 2013
16. – 19. 1.	Brno – výstaviště	Regiontour 2014
4. 2.	Praha – Senát	Schůze
27. 2.	Prostějov, Společenský dům	Den malých obcí
4. 3.	Praha, Národní dům Smíchov	Den malých obcí (+ schůze)
4. 3.	Praha, Národní dům Smíchov	Schůze
30. 3. – 3. 4.	Brno – výstaviště	Techagro 2014
1. 4.	Praha – Senát	Schůze
6. 5.	Praha – Senát	Schůze
květen, červen	obce ČR	Krajská kola SVR 2013
3. 6.	Praha – Senát	Schůze
(21. – 24. 8.	Nitra, SR – výstaviště	Agrokomplex 2014)*
28. 8. – 2. 9.	České Budějovice – výstaviště	Země žitelka
24. – 30. 8.	vítězné obce krajského kola SVR	celostátní hodnocení SVR
5. – 7. 9.	Luhačovice – Lázeňské nám.	Vesnice roku 2014
3. 10.	vítězná obec	ocenění vítězů SVR 2014
3. a 4. 10. nebo 10. a 11. 10.		komunální volby
7. 10.	Praha – Senát	Schůze
Podzim	Plzeňský kraj	Konference Venkov 2014 (+ schůze)
Listopad	Praha, Prostějov	Dny malých obcí
4. 11.	Praha – Senát (ND Smíchov)	Schůze
2. 12.	Praha	Valná hromada SPOV ČR
Prosinec	Praha – Senát, Sněmovna, Hrad	Přijetí vítězů SVR 2014

Dále účast v soutěži Vesnice roku 2014, vyjednávacích týmech MZe a MMR a monitorovacím výboru, vydání další knihy Tvář venkova.

\* Výstavy Agrokomplex v Nitře se SPOV ČR v letech 2012 a 2013 neúčastnil.

## Jednání a akce Národní sítě MAS ČR v roce 2014 a plán uzávěrek a vydávání Zpravodaje venkova



	uzavěrka ZV	vydání ZV	Schůze SPOV	Výbor NS MAS	jiná akce v měsíci
	pátek	neděle	úterý	úterý	
1_2014	3. 1.	5. 1.	7. 1.	14. 1.	17. – 20. 1. REGIONTOUR, Brno
2_2014	31. 1.	2. 2.	4. 2.	11. 2.	
3_2014	28. 2.	2. 3.	4. 3.	12. 3.	13. 3., VH NS MAS, Týnec nad Sázavou (StČ)
4_2014	28. 3.	30. 3.	1. 4.	8. 4.	30. 3. – 3. 4. TECHAGRO, Brno
5_2014	2. 5.	4. 5.	6. 5.	13. 5.	10. 5. MÁ VLAST, Praha-Vyšehrad
6_2014	30. 5.	1. 6.	3. 6.	10. 6.	? LEADERFEST
7_2014	27. 6.	29. 6.	x	8. 7.	
8_2014	1. 8.	3. 8.	X	12. 8.	21. – 24. 8. AGROKOMPLEX, Nitra 28. 8. – 2. 9. ZEMĚ ŽIVITELKA, České Budějovice
9_2014	6. 9.	10. 9.*	X	1. 9.	5. – 6. 9. Vyhlášení Vesnice roku 2014, Luhačovice
10_2014	3. 10.	5. 10.	7. 10.	14. 10.	4. – 5. 10. nebo 10. – 11. 10. KOMUNÁLNÍ VOLBY 28. – 29. 10. MODLITBA ZA DOMOV, konference
11_2014	31. 10.	2. 11.	4. 11.	11. 11.	Národní konference VENKOV 2014 (Plzeňský kraj)
12_2014	28. 11.	30. 11.	2. 12.	9. 12.	VH SPOV ČR
1_2015	2. 1.	4. 1.	6. 1.	13. 1.	

\* v září bude vydání o později vzhledem k účasti a výstupům ze Země žitelky a vyhlášení SVR 2014





## 23. mezinárodní veletrh turistických možností REGIONTOUR 2014 v Brně

Příchod ledna je spojen s mezinárodním veletrhem turistických možností v regionech. V termínu 16. – 19. ledna bude na Výstavišti v Brně uskutečnit **REGIONTOUR**, opět za prezentace aktivit spojených s činností Celostátní sítě pro venkov, Národní sítě Místních akčních skupin a dalších partnerů za účelem představit projekty Programu rozvoje venkova 2007–2013.



Veletržní stánek nabídne zájemcům celou řadu zajímavých materiálů a informací zaměřených na rozvoj regionů prostřednictvím Programu rozvoje venkova. Prezentovány budou projekty podpořené z tohoto programu hlavně za využití metody LEADER, tzn. činnosti místních akčních skupin (MAS). Důraz bude kladen na aktivity zaměřené na oblast podpory cestovního ruchu. Součástí expozice bude také videoprojekce spotů o činnosti MAS, projektů a rozvoje regionu.

Na expozici naleznete i informace o výsledcích soutěže Vesnice roku, jejíž nedílnou součástí je i soutěž o získání ocenění Oranžová stuha, které se uděluje za příkladnou spolupráci obce a zemědělského subjektu.

Pokud se budete veletrhu účastnit, srdečně Vás zveme k návštěvě expozice partnerů z venkovského prostoru jako jsou Národní síť Místních akčních skupin, Celostátní síť pro venkov, Spolek pro obnovu venkova a Folklorního sdružení.



## Oznámení o vyhlášení výzvy OP TP na strategii MAS



Řídící orgán Operačního programu Technická pomoc oznamuje vyhlášení 2. výzvy k podávání žádostí o poskytnutí podpory na období 2014 (dále jen „Výzva“). Výzva je platná od 6. 1. 2014.

Cílem této výzvy je přispět k vytvoření kvalitních integrovaných strategií pro ITI a IPRÚ a komunitně vedených strategií místního rozvoje pro území MAS pro období 2014–2020 a nastavit a zajistit mechanismy implementace strategií tak, aby v daném území došlo k dalšímu kvalitativnímu rozvoji a pozitivní změně.

Plné znění nové výzvy naleznete pod **Dokumenty** – Výzvy nebo **zde**.

**Zdroj: OPTP**

Informace také na:

<http://nsmas.cz/zpravy-z-tisku/2014/oznameni-o-vyhlaseni-2-vyzvy/>

## Pozvánka na zasedání výboru NS MAS ČR

**14. ledna 2014, 9.30 hodin,  
Blanická 1, Olomouc  
– zasedací místnost v prvním patře**

### Program jednání:

1. Kontrola plnění úkolů z minulého jednání (Špiková)
2. Zprávy o činnosti za uplynulé období – předsedy (Winter)
  - viceprezidenta ELARD (Sršeň)
  - vyjednávacího týmu (Pošmurný)
  - členů řídicích orgánů (platform) OP Pošmurný – IROP, Winter – VVV, Krist – ŽP, Ondráčková – OPPIK, Dvořáková – ZAM, Florian – PRV, Chmelař – Doprava)
3. Koncepce činnost NS MAS v rámci ELARD
4. Organizační záležitosti NS MAS v roce 2014
  - aktivity v rámci projektu OP TP
  - doplnění týmu NS MAS
5. Podklady pro jednání valné hromady
6. Zprávy z pracovních skupin
7. Různé
  - podklady pro výroční zprávu za rok 2013

## Pozvánka na lednovou schůzi SPOV

**7. 1. 2014 od 9 hodin, Praha, Černínský salonek (místnost č. 122) v Senátu Parlamentu ČR (recepce Kolovratského paláce)**

### Program:

1. 9.00 – 9.30 Kontrola usnesení
2. 9.30 – 10.00 Náplň práce nového pracovníka SPOV ČR
3. 10.00 – 10.30 Podmínky soutěže Vesnice roku 2014 (viz samostatná příloha)
4. 10.30 – 11.30 Zásobování malých obcí a rušení malých prodejen
5. 11.30 – 11.45 Stanovení termínu národní konference Venkov 2014
6. 11.45 – 13.00 Různé:
  - Aktualizace vládního Programu obnovy venkova – Ing. Rampas
  - Změna statutu SPOV v souvislosti s novým občanským zákoníkem
  - Memorandum k regionálním drahám (viz samostatná příloha) – p. Hanačík



**TŘI KRÁLOVÉ.** Nová vládní trojkoalice plánovala slovy některých politiků převzetí vlády na Tři krále. Bude to určitě později.

## V nové vládě povedou „venkovská“ ministerstva zemědělství Jurečka a místního rozvoje Jourová

S největší pravděpodobností je již hotová nová trojkoaliční vláda pod vedením Bohuslava Sobotky (ČSSD). I když jej prezident Miloš Zeman zatím nejmenoval premiérem, v médiích se objevují i jména nových ministrů. Pro venkov klíčové resorty ministerstva zemědělství a ministerstva pro místní rozvoj by měli vést Marian Jurečka (KDU-ČSL) a Věra Jourová (ANO). Obě strany již všechny své kandidáty do vlády potvrdily, sociální demokraté zatím ne.

Sobotka přivezl prezidentovi do Lán seznam kandidátů na ministry i jejich životopisy v pátek 3. ledna. Jména ministrů ale neprozradil. Zatím také není jasné, kdy by Zeman mohl Sobotku jmeno-

vat premiérem. „Sestava nominací do vlády bude zveřejněna poté, co se sejdou předšedové koaličních stran,“ řekl Sobotka. Stát by se tak mělo 6. ledna. „Pokládal bych za paradoxní, kdyby levicový prezident zvolený s podporou voličů ČSSD blokoval vládu, kterou po volbách sestavuje sociální demokracie,“ řekl šéf ČSSD.

### Jak by mohla vypadat vláda:

premiér – Bohuslav Sobotka (ČSSD)  
 vicepremiér a ministr financí – Andrej Babiš (ANO)  
 vicepremiér pro vědu a výzkum – Pavel Bělobrádek (KDU-ČSL)  
 ministr zahraničí – Lubomír Zaorálek (ČSSD)  
 ministr vnitra – Milan Chovanec (ČSSD)  
 ministr průmyslu – Jan Mládek (ČSSD)  
 ministr školství – Marcel Chládek (ČSSD)  
 ministr práce a sociálních věcí – Petr Krčál  
 ministr zdravotnictví – Svatopluk Němeček (ČSSD)  
 ministr pro lidská práva a šéf Legislativní rady – Jiří Dienstbier (ČSSD)  
 ministr obrany – Martin Stropnický (ANO)  
 ministryně spravedlnosti – Helena Válková (ANO)  
 ministryně pro místní rozvoj – Věra Jourová (ANO)  
 ministr dopravy – Antonín Prachař (ANO)  
 ministr životního prostředí – Richard Brabec (ANO)  
 ministr zemědělství – Marian Jurečka (KDU-ČSL)  
 ministr kultury – Daniel Herman (KDU-ČSL)



Marian Jurečka (KDU-ČSL) a Věra Jourová (ANO) Zdroj foto: Psp

TSu, zdroj: ČTK, iDNES



## Nová trojkoalice chce potravinovou soběstačnost a přísnost na řetězce

Vznikající trojkoalice ČSSD, ANO a KDU-ČSL chce postupně dosáhnout potravinové soběstačnosti státu v základních a v Česku běžně produkovaných komoditách. Strany slibují, že budou hájit rovnoprávné postavení českých zemědělců a potravinářů v Evropské unii. Slibují také zavedení přísných pravidel pro obchodní řetězce, čímž chtějí zlepšit kvalitu prodáváných potravin. Vyplývá to z koaliční smlouvy.

Koalice chce chránit tuzemské producenty před nekvalitními dovozy potravin a zvýšit provázanost domácích zemědělců a potravinářů. Slibuje také podporu přímého prodeje zemědělských a potravinářských produktů pro spotřebitele. Předseda hnutí ANO podnikatel Andrej Babiš je majitelem skupiny Agrofert, která je největším subjektem v českém zemědělství a potravinářství.

Vznikající vláda chce sjednotit kontrolu potravin pod ministerstvo zemědělství, zachovat daňové zvýhodnění nafty pro zemědělce a nulovou sazbu spotřební daně pro tichá vína.

Prezident největší nevládní zemědělské organizace, Agrární komory, Jan Veleba, hodnotí část dokumentu věnovanou zemědělství, kladně. „Poprvé se dožíváme situace, že, pokud ta vláda bude sestavena, tak tady bude velmi výrazná podpora českého zemědělství, českého potravinářství a českých potravin,“ uvedl. „Ta podpora je naprosto komplexní,“ poznamenal s tím, že jako klíčový bod vidí návrat k potravinové soběstačnosti. Pokud bude naplňován, může prý vést k renesanci českého zemědělství.

„Zavedeme přísná pravidla pro obchodní řetězce, aby došlo ke zlepšení kvality prodáváných potravin a vytvoření většího prostoru pro kvalitní české potraviny. Budeme usilovat o transparentní značení původu potravin,“ uvádí koaliční smlouva.

Koalice chce také navrhnout, aby vybraní obchodníci museli hlásit státu tržby on-line. Svaz obchodu a cestovního ruchu s návrhem souhlasí, opatření by ale mělo zahrnovat všechny prodejce, nikoli pouze „vybrané“. „My jsme už dříve navrhovali, že by se to mělo nejprve vztahovat na subjekty, které prodávají alkohol a cigarety,“ uvedl prezident Svazu Zdeněk Juračka. Podle něj by systém fungoval tak, že by počítačové pokladny byly on-line propojeny s centrálním úložištěm dat. Koaliční smlouva počítá také s povinností vystavovat doklady s unikátním číslem a „účtenkovou loterií“.

Co se týče zemědělské produkce, hodlá trojkoalice v rámci dotací podporovat především živočišnou výrobu a pěstování takzvaných speciálních plodin, mezi něž patří ovoce, zelenina, chmel nebo brambory na škrob.

Strany nebudou privatizovat státní lesy. Ty mají podle nich aktivně přispívat k udržení zaměstnanosti v regionech. Způsob hospodaření státního podniku Lesy ČR se má změnit s ohledem na posílení významu drobných a středních lesnických a dřevozpracujících firem. Tento krok má umožnit vytvoření stovek pracovních míst v horských a podhorských oblastech.

**Zdroj: ZS/ČTK**

## Agrární lobby se smiřuje s tím, že zemědělství povede 32letý Jurečka

Bouře, kterou rozpoutali lidovci svým urputným bojem o ministerstvo zemědělství v zemědělských kruzích, se začíná utišovat. Agrárníci, kteří se vstupem lidovců do čela resortu nesoúhlasili, se smiřují s tím, že novým ministrem bude první místopředseda KDU-ČSL Marian Jurečka. A jako 32letý má být nejmladším členem vlády.

Jurečka působí jako nekompromisní „střelec“, který ostruhy získal jako hlavní vyjednavče lidovců při pobytu šéfa strany Pavla Bělobrádky v USA.

Je za tím nemoc?

Jak řekl Právu prezident Agrární komory Jan Veleba, všem vrtá hlavou, proč se nakonec nestal ministrem veterinář Bělobrádek (37 let).

Šéf lidovců trpí roztroušenou sklerózou, a je tedy otázka, zda kvůli ní nevzdal post v čele tohoto rozsáhlého resortu. Bude vicepremiérem pro koordinaci vědy a výzkumu, což nemusí přinášet tak velké pracovní vypětí jako při řízení ministerského úřadu.

„Přeji si, abych se mýlil v tom, co jsem říkal. Uvidíme, s čím pan Jurečka přijde,“ řekl Právu Veleba, který varoval, že lidovci nemají ve svých řadách odborníka, který by se vyznal hlavně v evropské zemědělské politice a v získávání dotací z Evropské unie.

Komora mluví hlavně za větší zemědělce, kteří se mohli obávat, že lidovci začnou upřednostňovat podporu malých zemědělců.

### ZEMAN JUREČKOVÍ NEMŮŽE ZAPOMENOUT „RUSKÉHO MUŽIKA“

Prezident si naopak nepřeje, aby se ministrem stal Jurečka, s kterým má osobní spor kvůli tomu, že Jurečka poté, co prezident vrátil při otírání korunovačních klenotů, napsal, že by se neměl opíjet jako ruský mužik.

Podle místopředsedy KDU-ČSL Jana Bartoška na jednání lidoveckého výboru převážil názor, že nejvhodnějším kandidátem na zemědělství je Jurečka. „Předseda byl připraven převzít vedení ministerstva, jeho zdravotní stav se do rozhodnutí nepromítl,“ řekl Právu Bartošek.

Veleba se chce s Jurečkou na začátku ledna sejít a zjistit, co chce na ministerstvu prosazovat. Doufá, že jeho věk nebude na překážku, i když pochybnosti zcela nezakrývá.

„Jurečka říká, že je odborník. Asi je jiná doba. Když jsem se stal ve 42 letech ředitelem jednoho státního statku, tak jsem si říkal, zda na to nejsem mladý. Ale tu a tam se rodí politici jako Josef Lux, u kterých věk není hendikepem,“ podotkl Veleba.

Předseda Svazu vlastníků půdy Michal Pospíšil si myslí, že je dobře, že se na ministerstvo dostal lidovec. „Křesťanští demokraté nemají v programu vyvlastňování a věřím, že pan Jurečka bude garantem dodržování demokratických principů. Sám je zemědělec a určitě není nejmladším ministrem v české historii,“ řekl Právu Pospíšil.

### ZEMANOVEC TOMAN NA VLÁDU? ŠOK PRO TROJKOALICI

Podle informací Práva by Zeman také přivítal, kdyby na ministerstvu zůstal ministr a bývalý prezident Potravinářské komory Miroslav Toman, jako první náměstek. Ten by ministra v jeho nepřítomnosti zastupoval.

Jurečka odmítá, že by Tomana přijal jako náměstka, i kdyby to pomohlo k urovnání vztahů s prezidentem. Tomana by podle něj museli na ministerstvo nominovat sociální demokraté nebo zástupci ANO. „Určitě pan Toman nebude náměstkem za KDU-ČSL,“ řekl Právu Jurečka.

Ale aby na jednání vlády chodil zemanovec, který neprošel ve volbách, byť ho prezident a Agrární komora léta oceňují jako odborníka, by pro novou vládu bylo šokující. Nelze tedy předpokládat, že by Tomana ČSSD nebo ANO do funkce nominovaly, ledaže by to bylo součástí nějakého personálního výměnného obchodu se Zemanem z důvodu hladkého jmenování vlády.

**Zdroj: Právo**



**Co předchází sestavování vlády?**

**Veleba: Ideálním ministrem zemědělství by byl i nadále Toman**

Ministerstvo zemědělství by podle Agrární komory měl řídit odborník. Takové kandidáty momentálně nenabízí KDU-ČSL. Naopak je má ČSSD i ANO, uvedl 16. prosince prezident komory Jan Veleba. Ideálním řešením pro české zemědělství by podle Veleby bylo, aby v úřadu na Těšnově zůstal současný ministr v demisi, bývalý prezident Potravinářské komory Miroslav Toman. To v rádiu Impuls odmítl první místopředseda KDU-ČSL Marian Jurečka. Předseda Asociace soukromého zemědělství Josef Stehlík označil Velebovy výroky za lobbistický tlak.

Podle Veleby je nutné, aby případný nový šéf zemědělského resortu byl zemědělským odborníkem a měl k oboru vztah. Upozornil na to, že v nadcházejících měsících budou finišovat jednání v Bruselu o dlouhodobé podobě Společné zemědělské politiky EU. „My takového člověka vidíme buďto v řadách ČSSD a samozřejmě i ANO,“ uvedl Veleba. Za vhodné kandidáty vedení komory naopak nepovažuje předsedu KDU-ČSL Pavla Bělobrádku, prvního místopředsedu Jurečku, ani senátora Petra Šilara.

Veleba následně upřesnil, že odborníkem je například viceprezident komory a člen ČSSD Jindřich Šnejdrla či druhý viceprezident největší zemědělské nevládní organizace Bohumil Belada. Zemědělským odborníkem je podle Veleby také předseda poslaneckého klubu ANO Jaroslav Faltýnek, který je ale nově předsedou sněmovního zemědělského výboru. Dále Veleba jmenoval Martina Hlaváčka, bývalého náměstka předchozího ministra zemědělství Petra Bendla.

Jurečku Velebova slova velmi zaskočila. Vnímá je jako hájení zájmů Agrární komory, řekl a připomněl, že vedle komory působí také Zemědělský svaz a Asociace soukromého zemědělství.

„Jsou to politická vyjednávání a musí se dohodnout politici, na tom, koho tam ustaví,“ uvedl šéf asociace Stehlík s tím, že jej neuráží představa zástupce KDU-ČSL v čele ministerstva. „Přijde mi to jako nějaký lobbistický tlak z jejich strany (Agrární komory) a budu se ptát, co mají od koho kde slíbeno,“ podotkl. Veterinář Bělobrádek i soukromý zemědělec a absolvent Mendelovy univerzity v Brně Jurečka podle něj mají odbornost. „Pan Veleba tady není od toho, aby posuzoval, jestli mají, nebo nemají,“ uzavřel.

Nejlepší by podle Veleby bylo, pokud by v čele ministerstva zůstal Toman, který neúspěšně v říjnu kandidoval do Sněmovny za Stranu práv občanů – zemanovce (SPOZ). „To by bylo nejideálnější řešení, protože Miroslav Toman za pět měsíců předvedl dobrou práci,“ řekl Veleba. Tomanovo setrvání ve vedení ministerstva si Jurečka nedokáže představit, řekl v rádiu Impuls a poukázal na volební neúspěch SPOZ. „Nevím, která politická strana ze současného půdorysu trojkoalice by dokázala takového kandidáta oslovit a nést za jeho kroky zodpovědnost. KDU-ČSL rozhodně ne,“ řekl Jurečka.

**Zdroj: ZS/ČTK**

**ASZ: Agrární komora straší jako komunisté v roce 1948**

Agrární komora se podle soukromých zemědělců při prosazování svých kandidátů na ministerstvo zemědělství chová stejně jako komunisté v roce 1948. V tiskové zprávě to uvedl předseda Asociace soukromého zemědělství (ASZ) Josef Stehlík. Agrární komora je zejména proti tomu, aby ministerstvo získala KDU-ČSL. Lidovečtí kandidáti na ministra podle komory totiž nemají dostatečnou odbornost.

„Zastrašování a výhrůžky demonstracemi, jimiž chce Agrární komora (AK) dosáhnout toho, aby ministrem zemědělství byl jí vyhovující kandidát, se podobá chování komunistů v roce 1948,“ píše se ve zprávě ASZ.

Předsednictvo ASZ je podle Stehlíka pobouřeno nemístným vměšováním Agrární komory do jednání o obsazení postu ministra zemědělství. „Agrární komora ani ASZ či další nevládní organizace nemají žádný politický mandát ani politickou odpovědnost k tomu, aby vstupovaly do jednání politických stran o sestavování vlády,“ uvedl Stehlík.

Vedení komory, která je největší nevládní organizací zemědělců v ČR, opakovaně uvedlo, že nechce, aby v čele MZe stanul někdo z kandidátů KDU-ČSL. Dotyční prý nemají pro vedení ministerstva dostatečnou odbornost, církve by navíc mohly údajně prostřednictvím lidoveckého ministra prosazovat své požadavky ve věci restitucí. Za ministra by komora chtěla někoho z kandidátů ČSSD či ANO, nejlepší by údajně bylo setrvání současného ministra Miroslava Toman v čele úřadu jako politiky tolerovaného odborníka.

„Považujeme tento postup AK ČR, kdy její prezident Jan Veleba za používání demagogických polopravd, zastrašování a výhrůžek demonstracemi si vynucuje obsazení ministerského postu tak, aby vyhovovalo zájmům určité části členů Agrární komory, za velmi podobné strašení hněvem pracujícího lidu při nástupu komunistů k moci v roce 1948,“ podotkl dlouholetý člen ODS a soukromý zemědělec Stehlík.

Proti tomu, aby byl ministrem člen KDU-ČSL se postavila také Potravinářská komora, jejímž dlouholetým prezidentem byl současný ministr Toman. Ten podle potravinářů na ministerstvu prokázal, že je odborníkem na svém místě. „Stálo by proto jistě za zvážení pro lídry koalice, zda právě odborník typu současného ministra zemědělství není tou správnou osobou, která zajistí vyjednání optimálních podmínek pro český agrární sektor na české i mezinárodní úrovni,“ uvedla komora v tiskové zprávě.

Tento postup je podle něj na pováženou zvláště v době, kdy z komory vystoupilo nebo se tak chystá učinit několik profesních sdružení nespokojených s tím, že komora hájí zájmy pouze části zemědělské veřejnosti. „Tento postup vedení Agrární komory je o to víc alarmující, uvědomím-li si, že prezident Veleba usiluje o povinné členství všech zemědělců v AK,“ uzavřel.

Veleba o situaci ve středu krátce jednal se šéfem poslanců ANO Jaroslavem Faltýnkem a předsedou křesťanských demokratů Pavlem Bělobrádkem. Veleba měl podle Bělobrádku výhrady především k prvnímu místopředsedovi lidovců Marianu Jurečkovi. Obával se prý, že by Jurečka pokračoval v politice ODS, která nebyla vstřícná k zájmům většiny členů Agrární komory, především k velkým vlastníkům a družstevníkům.

Asociace soukromého zemědělství ČR je dobrovolnou stavovskou a profesní organizací soukromých zemědělců. V současné době sdružuje přes 2500 subjektů, především rodinných hospodářství. Agrární komora na svých stránkách uvádí, že je rozhodující nevládní agrární organizací, která zastupuje zájmy 103.000 svých členů, jimiž jsou zemědělci, lesníci, potravináři, ale také včelaři a další.

**Zdroj: ZS/ČTK**

**Názor**

**Směšný nebo trapný?**

Prezident Agrární komory Jan Veleba se se vši vervou vložil do vyjednávání o obsazení postu ministra zemědělství. Zřejmě znerozvádněl ze zjištění, že ani přes volební úspěch jemu blízkých ČSSD a ANO ho vlastně nikdo k ničemu nepotřebuje, a tak, jak je ostatně jeho zvykem, sám sebe pasoval na mluvčího všech zemědělců a začal trousit moudra a vyhrožovat. A hned to samozřejmě okouřeňuje perlami typu „my máme morálně navrch“, „poslední šance zbídačelého zemědělství“, „jednal jsem již s devíti ministry zemědělství“, „naše trpělivost je u konce“ a podobnými lahůdkami.

Jestli je však něco, kdy by zemědělské veřejnosti měla dojít trpělivost, tak je to právě Velebova současná aktivita kolem jmenování nového ministra.



V Asociaci soukromého zemědělství ČR (ASZ) jsme se zařekli, že nebudeme aktivity tohoto v podstatě směšného demagoga komentovat do té doby, než nás začnou skutečně poškozovat.

A tak tomu nyní bezpochyby je. Nejde při tom o to, kdo, či která strana bude mít ministra zemědělství, o tom nechtě rozhodnou ti, kteří mají mandát z voleb. To však rozhodně není prezident Agrární komory. Jde o to, že jménem zemědělců je prezentována nebezpečná tendence ke zpochybňování nejen výsledků, ale v podstatě i nutnosti voleb. Velebovo neustálé opakování, že ministrem by měl zůstat kandidát strany, která ve volbách dostala půldruhého procenta hlasů, je toho důkazem. Zdůrazňuji, že nejsem voličem ani jedné ze stran pravděpodobné koalice, ale je jejich právo a odpovědnost, aby o sestavení vlády rozhodly právě ony a nikoliv lobistické organizace.

Veleba často a s oblibou opakuje, že vlastně má mandát zastupovat celé české zemědělství, protože Agrární komora „je ze zákona“. To je další demagogie, protože komora není „ze zákona“, ale „podle“ zákona, byť samostatného, stejně jako podle jiného zákona existují další zemědělské organizace a spolky. Zároveň se však z této informace dozvídáme, že AK vlastně založil stát a nikoliv její členové z vlastní potřeby a iniciativy, jako je tomu u ostatních organizací typu například ASZ. Naštěstí v komoře ani přes Velebovu snahu neexistuje povinné členství, takže zcela nezpochybnitelně reprezentuje pouze a jenom své členy. A těch za Velebova působení znatelně ubývá...

Možná to bude i neustálým omíláním mantry o katastrofální situaci v rezortu, zatímco reální zemědělci dosahují takových ekonomických výsledků, jako nikdy dříve. To, že k této změně došlo, jistě není primární zásluha „neodborníků“ z ODS, za jejichž ministrování k ní došlo, ale také prostě není pravda, že je zemědělství v krachu, jak by jim rád „přišil“ Veleba.

Ten ostatně brzo ve vedení AK skončí a tak je jistě namístě se ohlédnout za tím, co vlastně ve vedení této organizace dokázal. Bude to velmi jednoduché – zhola nic.

Stejně jako je Veleba neúspěšným podnikatelem, je třeba konstatovat, že je i mimořádně neúspěšným lobistou. Pro své členy totiž neprosadil díky své radikální levicové demagogii a neustálému vyhrožování blokádami a stávkami prakticky nic. A to ani u levicových ministrů před nástupem ODS na ministerstvo zemědělství. Byl jsem opakovaně účastníkem řady jednání s ministry nebo s premiéry, kde Veleba prezentoval tak nepřijatelné požadavky a tak nehorázným způsobem, že se předem sám diskvalifikoval z věcné debaty. To, že se poté vždy přihlásil k výsledkům jednání, na nichž neměl žádný podíl a prezentoval je jako úspěch svého nátlaku, je věc jiná.

Jediné, v čem byl tento „Michelangelo českého zemědělství“, jak se nechal titulovat v jednom z oslavných článků, úspěšný, je vlastní sebezprezentace a vytvoření obrazu českých zemědělců jako zamindrákovaných krachujících plaček s rukou nataženou na dotace.

Veleba je zkrátka přímo prototypem dlouholetého předlistopadového agilního komunisty, kterému se na jedné straně stýská po starých časech, zároveň však svou bolševickou minulost pokud možno nepřipomíná a neváhá se vlezle přilepovat ke každému, z jehož momentální popularity by mohl alespoň odlesk padnout i na něj, aby ho vzápětí pomluvil a nasadil mu psí hlavu. Bývalý prezident Václav Klaus je toho zářným příkladem. Stejně tak se Veleba nestydí ohánět se odkazem Antonína Švehly (to už je opravdu chuťce!), vtírat se do přízně například kardinála a pak zpochybňovat církevní restituce, nebo být členem senátního klubu KDU, aby pak dělal psí kusy proti potenciálnímu ministrovi z této strany.

Obraz tohoto radikálního levicového odboráře tak kolísá někde mezi směšností a trapností.

Ku prospěchu českého zemědělství má však hodně daleko.

**Stanislav Němec, čestný předseda ASZ ČR**

Zdroj: <http://www.asz.cz/cs/aktualne-z-asz/smesny-nebo-trapny.html>



### 1) Hospodářský rozvoj země

*Smluvní strany potvrzují, že dlouhodobým cílem jejich hospodářské politiky je využít znalosti a dovednosti našich občanů, aby se Česká republika vrátila mezi technologicky nejvyspělejší země světa, které opírají svůj blahobyt o zapojení vědy a výzkumu do ekonomiky, vyspělé školství a fungující právní, regulační i ekonomické instituce.*

#### 1.4) Efektivní čerpání Evropských fondů

- Maximálně možné vyčerpání prostředků programového období EU 2007–2013 považujeme za jeden ze zásadních faktorů nastartování rozvoje ČR a stabilizace státního rozpočtu, proto této problematice budeme věnovat velkou pozornost. Za tímto účelem ustavíme expertní krizové ad hoc týmy. Zajistíme též, aby se problematika případných navržených korekcí s Evropskou komisí projednávala koordinovaně a ne dílčím způsobem.
- Urychleně stanovíme strategické rozvojové priority ČR, k jejichž naplňování využijeme fondy EU pro programové období 2014–2020.
- Dokončíme vyjednávání podmínek pro čerpání prostředků v programovém období EU 2014–2020 a to tak, abychom dosáhli maximálního možného efektu pro rozvoj ČR a v co nejvyšší míře využili možné synergické efekty. Čerpání v novém programovém období bude strategicky řízeno a bude zaměřeno na naplňování strategie rozvoje ČR. Přitom musíme vycházet z již předjednaných podmínek, aby nedošlo k značnému zpoždění zahájení čerpání.
- Za účelem řádného a efektivního využití prostředků fondů EU vytvoříme co nejjednodušší organizační strukturu s jasně definovanou zodpovědností jednotlivých orgánů, efektivním auditním systémem a stanovenými odvolacími postupy a místy.
- Podpoříme využití evropských fondů pro viditelné zlepšení veřejné infrastruktury, pro realizaci obecních a krajských projektů, rozvoj a celkové podmínky života. Zajistíme uplatnění územní dimenze v programovém období 2014–2020 a definujeme roli krajů.

### 3) Rozvoj zemědělství a venkova

*Smluvní strany se zavazují usilovat o zvýšení konkurenceschopnosti českého zemědělství, rovnoprávnost českých zemědělců v rámci Evropské unie, přísnou kontrolu nezávadnosti potravin a celkové zlepšování kvality života na venkově.*

- Připravíme dlouhodobou strategickou vizi rozvoje agrárního sektoru. Postupně chceme dosáhnout potravinové soběstačnosti v základních komoditách, které lze u nás produkovat, a tím vytvořit nová pracovní místa ve venkovském prostoru.
- V rámci mnoha opatření uvedených v této smlouvě budeme usilovat o zlepšení života na venkově a jeho celkový rozvoj.
- Budeme hájit rovnoprávné postavení českých zemědělců a potravinářů v rámci Evropské unie, především nediskriminační přístup k rozpočtovým prostředkům Evropské unie a rozvojovým programům. V oblasti národních a regionálních dotací uděláme maximum pro narovnání podmínek českým zemědělcům a potravinářům v rámci EU.
- Podpoříme kvalitní domácí výrobce a producenty a zpracování základních zemědělských komodit využitím dotačních programů SZP a PGRLE. Důraz budeme klást na pěstování ovoce, zeleniny a obnovu sektoru živočišné výroby.
- Naším národním zájmem je chránit naše kvalitní producenty potravin a kvalitní kontrolou s účinnými postihy vyslat vzkaz všem výrobcům a obchodníkům, že vyrábět a dovážet nekvalitní výrobky do České republiky se nevyplatí. Zavedeme přísná pravidla pro obchodní řetězce, aby došlo ke zlepšení kvality prodávaných potravin a vytvoření většího prostoru pro kvalitní české potraviny. Budeme usilovat o transparentní značení původu potravin.
- Zvýšíme provázanost domácích zemědělských podniků s českým potravinářským průmyslem podporou sdružování více prvovýrobních subjektů do společných výrobních provozoven a prodejních míst.



- Zajistíme kvalitní důslednou kontrolu v obchodní síti zvýšením práce inspektorů v terénu. Zavedeme přísné tresty za nedodržování složení výrobku, které je uvedeno na etiketě, a udělování pokut s ohledem na obrát společnosti. Veřejnost musí být jasným a dostupným způsobem informována.
- Podpoříme nejen produkci výrobců, ale i přímý prodej produktů přímo ke spotřebitelům.
- Dozorové orgány kontrolující kvalitu potravin převedeme do gesce ministerstva zemědělství.
- Zachováme tzv. zelenou naftu pro aktivně hospodařící zemědělce.
- Zachováme nulovou sazbu spotřební daně na tzv. tichá vína.
- Naší prioritou bude podpora živočišné výroby a speciálních plodin (ovoce, zelenina, chmel, škrob atd.), která jednoznačně přináší pozitivní efekt především na zaměstnanost na venkově. K této podpoře využijeme následujících nástrojů: 1) V rámci prvního pilíře společné zemědělské politiky maximálně využijeme přímé platby k podpoře živočišné výroby a speciálních plodin. 2) Platby v rámci agroenvironmentálních programů podmíníme dostatečným zatížením zemědělské půdy chovem hospodářských zvířat. 3) V rámci agroenvironmentálních programů podpoříme integrovanou produkci ovoce, zeleniny a vína a nově implementujeme požadavky na dobré podmínky zvířat. 4) Podpoříme dostatečnou finanční alokaci na podporu investic v živočišné výrobě a ve speciálních plodinách v rámci PRV.
- Podpoříme diverzifikaci příjmů zemědělců kvůli ekonomické stabilizaci sektoru. Např. podpoříme bioplynové stanice, které jsou navázány na živočišnou výrobu a slouží také ke zpracování BRKO, pokud to bude pro stát ekonomicky únosné.
- Změníme způsob hospodaření s p. lesy ČR s ohledem na posílení významu drobného a středního lesnického a dřevozpracujícího průmyslu, kde je možné vytvořit stovky pracovních míst v horských a podhorských oblastech.
- Nebudeme privatizovat státní lesy.
- Zákonem stanovíme nezczizitelnost státních lesů. Státní lesy musí aktivně přispívat do udržení zaměstnanosti v regionech.
- Posílíme zákonnou ochranu zemědělské půdy tak, aby vynětí půdy nejlepších bonit k jiným účelům bylo velmi obtížné, s výjimkou strategických zájmů státu. Podpoříme změny v hospodaření na půdě a zaměříme se na zachování její kvality. Zahájíme program protierozních opatření a program k zachování kvality půd.
- Zvýšeným rizikům sucha budeme čelit rozvojem úsporných závlah. Pro zvláště ohrožené oblasti připravíme komplexní programy zlepšení vodního režimu.

#### 4) Zdravé životní prostředí a udržitelný rozvoj

*Smluvní strany se zavazují přísně dodržovat čl. 35 Listiny základních práv, v němž se uvádí, že každý má právo na příznivé životní prostředí. Dobré životní prostředí je nedělitelné od dobré životní úrovně celého národa v současnosti i budoucnu.*

##### 4.3) Odpady

- Naše krajina se nesmí stát super skládkou ani super spalovnou. Podpoříme programy prevence vzniku odpadů, jejich nového využití a recyklace ve smyslu v EU dohodnuté hierarchie nakládání s odpady. Vytvoříme systém pobídek a poplatků, které podpoří vývoj v tomto směru a motivaci občanů třídit odpad.
- Předložíme novou strategii zacházení s odpady na období 2015 až 2025 a její principy podpoříme zákonnou úpravou.
- Výrazně podpoříme separaci a využití odpadů včetně odpadu biologického.

##### 4.6) Spolupráce s občanskou společností

- Zachováme současnou legislativně zaručenou úroveň občanských práv týkajících se životního prostředí včetně zajištění účasti veřejnosti ve správních řízeních.
- Podpoříme činnost zájmových svazů a spolků včetně organizací dětí a mládeže v oblasti životního prostředí a vytvoříme sys-

- tém, který zaručí ekonomickou nezávislost občanského sektoru v oblasti životního prostředí na změnách politické sféry.
- Zapojíme občanské iniciativy do přípravy zákonů již v jejich nejranější fázi.
- Posílíme ekologickou výchovu, osvětu a vzdělávání a zavedeme ekologickou výchovu ve školách.
- Prosadíme racionální novelizaci procesu EIA v návaznosti na evropské standardy při zachování ochrany životního prostředí a neohrožení hospodářství České republiky.
- Provedeme revizi standardů vyplývajících z našeho členství v EU s cílem optimalizovat míru regulace.
- Podpoříme sdružování obcí do funkčních celků (mikroregiony, místní akční skupiny atd.), které budou schopny řešit efektivněji společné problémy.

#### 10) Kvalitní a transparentní veřejná správa

*Smluvní strany považují kvalitní, transparentní a korupci odolávající veřejnou správu za základ dobrého fungování státu, jehož posláním je služba občanům a obhajoba veřejného zájmu.*

- Prosadíme přijetí funkčního a kvalitního zákona o státní službě. Tento zákon musí zajistit plné odpolitizování státní správy, jasně definovat kritéria pro přijímání a odměňování úředníků, vytýčit podmínky kariérního postupu a zajistit vysokou úroveň vzdělanosti úředníků.
- Prosadíme důsledné dodržování principu transparentnosti činnosti veřejné správy, průhlednosti procesů a rozhodování o peněžích daňových poplatníků. Zaměříme se na revizi legislativy v oblasti rozpočtových pravidel a vnitřního řídicího a kontrolního systému veřejné správy, který nahradí nefunkční finanční kontrolu a nedostatečnou působnost NKÚ. Využijeme veškeré možnosti k zamezení dalšího nadměrného zadlužování obcí.
- Zajistíme efektivitu využívání lidských zdrojů ve veřejné správě – zamezíme nadužívání externích služeb na zajištění základních úkolů veřejné správy.
- Využijeme veškerých možností, které nám moderní technologie dávají k zavedení procesních modelů agend veřejné správy – zjistíme, kolik nás provoz státní správy v území stojí a stanovíme standardy financování.
- Zavedeme elektronizaci daňových dokladů a elektronizaci fakturace pro instituce státní správy a jejich dodavatele.
- Zrevidujeme efektivitu procesu zadávání veřejných zakázek.
- Prověříme dosavadní systém e-Governmentu, jeho funkčnost a dopad na ulehčení života běžného občana. Posílíme centralizaci v oblasti ICT. Zpracujeme novou koncepci řízení veřejných investic do ICT, e-Governmentu a podpory informační společnosti s cílem zlepšit efektivitu veřejných výdajů. K tomuto účelu obnovíme činnost rady vlády pro konkurenceschopnost a informační společnost.
- Prosadíme konec anonymity příjemců dotací a společností obchodujících se subjekty veřejné správy. Právnícké osoby s anonymními vlastníky, které nezakryjí kompletní vlastnickou strukturu, nebudou mít přístup k veřejným zakázkám, drobným nákupům, dotacím, návratné finanční výpomoci, úvěru z veřejného rozpočtu a majetku státu, obce nebo kraje. Stejný požadavek bude uplatňován i na jejich subdodavatele. Informace o vlastnické struktuře budou zpřístupněny veřejnosti s výjimkou zákonem stanovených omezení.
- Prověříme, jakým způsobem bylo naloženo se závěry nesčetných auditů, které byly provedeny a draze zaplacené za účelem zefektivnění činnosti veřejné správy, zrušíme nadbytečné agendy.





## Z venkova se nesmí vytratit tradiční hodnoty – správný vesnický duch, pospolitost, solidarita

Rozhovor s Marianem Jurečkou, trojkoaličním kandidátem na ministra zemědělství

Bydlí v Rokytnici u Přerova, s manželkou vychovává tři syny, vystudoval Mendlovu univerzitu v Brně, žije se prací v zemědělství a je 1. místopředsedou KDU-ČSL. Dvaatřicetiletý politik Marian Jurečka se stal po volbách poslancem a nyní je i žhavým kandidátem na post ministra zemědělství. Stane se jím? Jak se mu po volbách změnil život? A jak pomůže venkovu? O tom všem v následujícím rozhovoru.

**Zpravodaj venkova je hlasem Spolku pro obnovu venkova ČR a Národní sítě MAS ČR. Víte o těchto dvou organizacích? Už jste s nimi někdy měl nějakou zkušenost?**

Samozřejmě, že o těchto organizacích vím. S předsedou Spolku pro obnovu venkova panem Kavalou jsem se osobně setkal, s předsedou Národní sítě MAS s panem Winterem, jsem byl čtyři roky členem krajské Komise pro rozvoj venkova a zemědělství při Radě Olomouckého kraje. Také znám jako místopředseda KDU-ČSL spoustu našich komunálních politiků, kteří jsou aktivně zapojeni do činnosti obou těchto organizací, které mají klíčovou roli, pokud jde o rozvoj našeho venkova.

**Jste žhavým kandidátem na ministra zemědělství – o čemž se bude rozhodovat už na začátku ledna. Vrcholí jednání o sestavení vlády. Jaká je nyní situace?**

Jsem stále jen nominantem na vedení tohoto resortu za KDU-ČSL. Uvidíme, jak nyní ještě vše dopadne. My jsme za dva měsíce poměrně složitých jednání udělali maximum pro to, aby i přes rozdílné programové priority zde mohla vzniknout stabilní vláda na příštích čtyři roky. Nyní je to již na zodpovědnosti pana prezidenta. Za všechny tři koaliční strany mohu říci, že jsme všichni museli udělat kompromis v programové i resortní oblasti, protože tato trojkoalice je jediná teoreticky možná varianta, jak postavit fungující větší vládu. Bylo by v této situaci nezodpovědné, kdyby v závěru vše ztroskotalo na osobních animozitách mezi panem prezidentem a některými navrženými ministry.

**Proč jste tak moc usilovali o ministerstvo zemědělství?**

Protože dlouhodobě víme, že nejen naši voliči, ale také široká veřejnost přisuzuje největší kompetentnost v oblasti venkova a zemědělství právě KDU-ČSL. Jak v oblasti zemědělské, tak venkovské problematiky máme spoustu odborníků ať již z řad zemědělců,



Marian Jurečka

či komunálních politiků, kteří odvádějí dobrou práci. Pak také chceme navázat na období, kdy tento resort řídil jeden z nejlepších ministrů Josef Lux. Chceme, aby venkov, zemědělství, potravinářství či lesnictví byly opět obory, které jsou důležité jak z hlediska produkce kvalitních výrobků, tak z hlediska vytváření pracovních míst a venkovský prostor měl dlouhodobou perspektivu.

**Hlavními nosnými myšlenkami Spolku a národní sítě MAS je obhajoba venkova jako takového ve veškerém jeho rozvoji. Jak hodláte vy sám pomoci venkovu v tomtéž z pozice ministra zemědělství?**

Chci, aby se v zemědělství začal klást větší důraz na výrobu kvalitních finálních výrobků, abychom mohli být daleko více soběstační ve výrobě potravin a ruku v ruce s tím, aby na venkově vznikala nová pracovní místa. Zde se nabízí například i potenciál s. p. Lesy ČR, kde změnou způsobu vypisování tendrů na těžbu dřeva by umožnila přímé zapojení živnostníků, malých a středních firem můžeme vytvořit v horských a podhorských oblastech minimálně stovky nových pracovních míst. Dále je důležité, aby bylo možné zajistit na venkově dostupnost základních služeb. Tato problematika není jednoduchá, ale pokud bude dobrá vůle, tak v intenzivním dialogu s obcemi, kraji a dalšími resorty můžeme nalézt efektivní a funkční řešení.

**Spolek pro obnovu venkova akcentuje – na rozdíl od jiných organizací sdružujících samosprávy – duchovní obnovu venkova (architektura, krajina, rodina,**

**soutěž Vesnice roku...). Myslíte, že je to důležité?**

Já sám jsem vyrostl na vesnici a dodnes na vesnici žiji. Jsem soukromý zemědělec, máme s manželkou tři děti a tak vím, že pokud se z vesnice vytratí ten správný vesnický duch, pospolitost, solidarita, folklórní tradice, zkrátka tradiční hodnoty, pak to již není vesnice, ale místo, kde každý žijeme odděleně a chodíme se do určité lokality pouze vyspat. Proto považuji za důležité nejen uchovávat, ale rozvíjet vesnickou architekturu, žít aktivně folklórní tradice, podporovat rodiny, spolkovou činnost a podobné aktivity.

**Národní síť MAS nyní usiluje o to, aby se místní akční skupiny staly ještě důležitější strukturou pro rozdělování evropských peněz přímo do regionů a na venkov. Jak vnímáte MAS a budete je podporovat?**

Problematika nastavení SZP EU na národní úrovni není jednoduchá věc a nelze odpovědět ve třech větách. Pokud budu ministr, pak budu chtít o všech parametrech před rozhodnutím jednat se všemi odbornými organizacemi, nevládními organizacemi, tak aby rozhodnutí a konečné nastavení bylo maximálně spravedlivé a dobré pro rozvoj venkova a zemědělství.

**Pro příští programové období Evropské unie to vypadá, že ministerstvo zemědělství bude opět řešit více zemědělství než rozvoj venkova, který připadne spíše ministerstvu pro místní rozvoj. Vnímáte venkov v celé šíři, anebo se hodlá-**

**te z pozice člena vlády a místopředsedy KDU ČSL zabývat venkovem nebo jako ministr „pouze“ zemědělstvím?**

Jak již jsem říkal, myslím, že v případné vládě bych byl jediný člen žijící na vesnici a já osobně jsem přesvědčen, že oddělovat od sebe zemědělství a venkov není správné. Tedy budu vždy usilovat o to, aby pokud to bude možné, mělo každé opatření pro rozvoj zemědělství pozitivní vliv i na rozvoj venkova a obráceně.

**Co se nyní změnilo ve vašem osobním životě? Jako soukromý zemědělec jste zřejmě musel některé povinnosti přenechat jiným. Máte kolem sebe dost schopných lidí, kterým můžete důvěřovat?**

Od voleb se můj život i život naší rodiny změnil zásadně. Především období povolebního vyjednávání bylo náročné. Manželka a děti to mají podstatně složitější, kdy jako táta nejsem přes týden doma. Pokud jde o naše hospodářství, pak pokud budu ministrem, tak jej budu muset předat, buď bratrovi, nebo manželce, protože člen vlády nesmí podnikat. Rozhodně si však chci uchovat nadále blízký kontakt s prvovýrobou a rád, když bude někdy v sobotu čas, sednu za traktor či volant kombajnu a budu pracovat

na poli, protože si u toho člověk mentálně odpočine a zároveň mně to dává možnost zůstat stát nohama stále na zemi.

**Představoval jste si, že v roce 2014 budete trávit tolik času v Praze? Co byste si nejvíc přál v novém roce prosadit, udělat?**

Na konci roku minulého jsem věděl, že budu v Praze přes týden, protože i jako poslanec a předseda našeho poslaneckého klubu mám hodně práce. V novém roce bych si přál především zůstat nohama pevně na zemi, naslouchat lidem a pak dokázat dělat dobrá a spravedlivá rozhodnutí. I všem čtenářům přeji ať se jim v jejich pracovním a soukromém životě daří.

**Rozhovor připravila Marie Šuláková**

**Další informace najdete na:**

<http://www.marianjurecka.cz/clanek-67-chci-aby-se-zvysila-uroven-naseho-zemedelstvi.html>

Aktuální rozhovor pro Parlamentní listy zde:

<http://www.parlamentnilisty.cz/arena/rozhovory/Lidovec-Jurecka-Predpokladam-ze-Babis-muze-mit-na-zemedelstvi-jiny-pohled-298774>



**Ing. Marian Jurečka**

(\* 15. března 1981, Přerov) je od října 2013 poslanec Poslanecké sněmovny PČR, od prosince předseda Poslaneckého klubu KDU-ČSL, zastupitel Olomouckého kraje, od prosince 2011 první místopředseda KDU-ČSL.

Vystudoval Střední zemědělskou školu v Přerově a následně obor rostlinolékařství (se specializací na ochranu rostlin) na Mendelově univerzitě v Brně. Od roku 2002 se živí jako soukromý zemědělec na rodinném statku v Rokytnici na Přerovsku. Od roku 2005 navíc působí jako vedoucí distribučního střediska agrochemie ve společnosti Lukrom, s. r. o.

V roce 1999 vstoupil do KDU-ČSL. Několikrát neúspěšně kandidoval v krajských (2008) a komunálních volbách (2006 a 2010). V listopadu 2010 byl zvolen řadovým místopředsedou KDU-ČSL a po rezignaci Petra Šilara pak byl v prosinci 2011 zvolen 1. místopředsedou KDU-ČSL.

V říjnu 2012 byl Marian Jurečka zvolen zastupitelem Olomouckého kraje, když v krajských volbách vedl v Olomouckém kraji společnou kandidátku KDU-ČSL a Strany zelených pod názvem Koalice pro Olomoucký kraj společně se starosty (celé uskupení obsadilo s 11 % hlasů třetí místo a získalo 8 křesel).

Na sjezdu v Olomouci v červnu 2013 funkci prvního místopředsedy KDU-ČSL obhájil, když získal od delegátů 183 hlasů (z 273 možných).

Ve volbách do Poslanecké sněmovny PČR v roce 2013 kandidoval v Olomouckém kraji jako lídr KDU-ČSL a byl zvolen. KDU-ČSL zde dostala 7,94% hlasů, což bylo více než republikový průměr, a sám Jurečka získal 4490 preferenčních hlasů, tedy 18% své strany. Byl to největší počet preferenčních hlasů kandidátů všech stran, přestože například ČSSD či ANO získaly 22 resp. 20 procent hlasů.

Poté, co byl předseda strany Pavel Bělobrádek zvolen místopředsedou Poslanecké sněmovny, nahradil jej Jurečka 3. prosince ve funkci předsedy Poslaneckého klubu KDU-ČSL. Předtím zastával post místopředsedy klubu.

**Zdroj: wikipedie, TSu**







## Spolek schválil plán na rok 2014 i memorandum organizací hájících zájmy venkovského prostoru

**Valná hromada SPOV schválila rozpočet a předseda navrhl nového placeného vyjednavče**

Rekapitulace uplynulého roku 2013 a plány do toho nového. A také rozpočet, s nímž se bude v následujícím ročním období hospodařit. Takový byl program valné hromady Spolku pro obnovu venkova ČR, která se konala 3. prosince na půdě Poslanecké sněmovny Parlamentu ČR.

**Večerka: Snažíme se společně obhájit co nejúčinnější rozdělení finančních prostředků pro venkov**

Místopředseda Spolku **Radan Večerka** zmínil ve svém úvodním projevu, že spolupráce mezi SPOV, SMO, SMS a NS MAS se v současné době nejvíce týká budoucího programovacího období EU. „Snažíme se zkoordinovat činnost jednotlivých zástupců venkovského prostoru k tomu, abychom obhájili co nejúčinnější rozdělení finančních prostředků pro venkov a především pro malé obce,“ řekl.

Připomněl rovněž úzkou spolupráci se SMS a hlavně NS MAS, která reprezentuje jeden z uznávaných nástrojů na přerozdělování peněz. Radan Večerka také řekl, že se kvůli prozatímní vládě oddalují některá politická rozhodnutí, v této souvislosti potřebná. „Na druhou stranu nespíme a snažíme se neustále jednat,“ uvedl. Co se týče stávajícího období, čerpání peněz není podle něj dostačující. „Analýzy ukazují, že stávající aplikace přerozdělování mezi města a obce způsobily zvýšení rozdílů. Cílem tohoto období bylo přitom rozdíl snížit,“ řekl. V současném období se rozděluje podle tabulek 750 miliard korun.

Podle informací MMR přišla ČR o spoustu peněz kvůli tomu, že není schopna splnit některá kritéria. „Odhady, kolik se v tomto období nevyčerpá, jsou různé. Pan premiér přiznal, že je to něco mezi 30 a 70 miliardami, čísla jiných analytiků hovoří o 130 až 200

miliardách. Čísla, která jsem viděl já od nezávislých zdrojů, hovoří o 230 až 250 miliardách. Je to tristní. A je neskutečné, že za to nikdo nenese politickou ani jinou odpovědnost. Je pro mě nepochopitelné, že to budoucí programovací období připravují ti stejní lidé, co implementují stávající období,“ kritizuje Radan Večerka s tím, že nyní pracuje na sjednocení názorů jednotlivých partnerů a hodlá předložit k podpisu memorandum (celé znění memorandum organizací hájících zájmy venkovského prostoru na jiném místě ZV). Memorandum po krátké diskusi valná hromada schválila.

Radan Večera dále zmínil další snahu, která má řešit i konkrétní požadavky na Společnou zemědělskou politiku. „Podporujeme přesun finančních prostředků z 1. do 2. pilíře, tzn. z pilíře, který je určen pro rozvoj venkova a to ve výši 15 procent. Myslím si, že v tomto jsme ve shodě i s Agrární komorou a soukromými zemědělci. Snažíme se také navýšit prostředky ve společné zemědělské politice v budoucím PRV na CLLD,“ vysvětlil.

**Kavala: Zatím nedošlo na lámání chleba, teprve teď se bude jednat o konkrétních číslech**

Předseda Spolku **Eduard Kavala** reagoval, že se podařilo prosadit, aby byl Spolek přizván k vyjednávání společně s komorou obcí SMO. „Nyní se pracuje na tom, abychom byli u těchto jednání oficiálně. Zatím ještě nedošlo na „lámání chleba“. Teprve teď se bude jednat o konkrétních částkách,“ řekl. Zmínil také jednání na půdě MMR, kde se přítomní dohodli na memorandu ohledně alokace peněz z částky zhruba 500 miliard korun. „Nikdo s tím problémem nemá, už se čeká jen na projednání v orgánech SMO. Byl by



Eduard Kavala

to první okamžik, kdy všechny tyto organizace stojí v řadě. Já osobně to považuji za klíčové, protože pokud teď někdo řekne, že to vidí jinak, tak jsme to celé prohráli," dodal Kavala.

Radan Večerka poté ještě zmínil, že je potřeba, aby o integrovaných nástrojích v území rozhodovali co nejvíce místní partneři a ne jen úředníci na ministerstvech.

### Tichá: Dvacet let soutěže Vesnice roku zrekapitulujeme v knize

Na valné hromadě se objevilo i několik pozvaných hostů, kteří promluvili i v souvislosti s činností Spolku. **Miroslava Tichá** z MMR, jež má na starosti POV či soutěž Vesnice roku, zmínila, že semináře pro potenciální soutěžící se osvědčily, proto je v dalším roce zopakují. „Vybrali jsme už i kraje, ve kterých se uskuteční: Moravskoslezský, Jihomoravský a Liberecký. Jsou to kraje, kde účast stagnuje či klesá," řekla. Tichá rovněž připomněla, že další ročník je 20. a tudíž jubilejní, a že ze strany MMR přišla nabídka ostatním partnerům soutěže, vydat do konce září společnou knihu, jež bude rekapitulovat soutěž Vesnice roku od počátku v roce 1995.

### Vlasáková: Listopadové memorandum má garantovat 300 milionů EUR pro venkov

**Veronika Vlasáková** z MZe informovala přítomné o memorandumu, které v listopadu podepsali zástupci ministerstev zemědělství, pro místní rozvoj a životního prostředí. „Toto memorandum by mělo být garancí, že 300 milionů EUR, které byly převedeny z PRV do strukturálních fondů, budou i nadále účelově vymezeny pro venkov. Ve své první části hovoří memorandum o tom, že podpora investic na občanské vybavení, sociální služby, územní plány a vzdělávací infrastrukturu budou nadále hrazeny z IROPu. A tam, kde to bude vhodné, se využije metoda LEADER," vysvětlila.



Veronika Vlasáková (MZe)



Miroslava Tichá (MMR)

Druhá část memoranda se pak podle jejích slov vztahuje k vodo hospodářské infrastruktuře, která se až dosud řešila z PRV, a od nyníška bude komplexně v kompetencích OP ŽP.

### Chmela: Pošty, venkovské školy, RUD – naše společná témata se Spolkem

Tajemník SMS ČR **Tomáš Chmela** vyzdvihl ve svém projevu vzájemnou podporu Spolku a Sdružení. „Co se týče eurofondů, jsme ve velice složitém postavení. Stojíme před úkolem podávat brilantní úkony a analýzy a proti nám jsou zástupci úředníků, kteří na to příliš neslyší. Memorandum je pro nás zcela klíčové," řekl.

Z dalších společných témat zmínil RUD, kde považuje za velký úspěch nárůst o 20 procent příjmů v kategorii obcí do pěti tisíc obyvatel a pošty, kdy hrozí rušení mnohých poboček na venkově. „Úřad, který je ze zákona zřízen k regulaci služeb České pošty, navrhl, aby minimální počet pošt klesl na 2100 poboček proti současnému stavu 3227. „Úřední cestou přišli k počtu 2116 současných poboček, takže jejich nařízení zní, že počet poboček bude snížen o pouhých 16. Nebrali přitom v úvahu naše malé venkovské provozovny, což pobouřilo nás i naše partnery např. z MMR. Nabyl jsem dojmu, že úředníci si sepsali zákon, který je úplně bezmocný, a že tu regulaci v nejproblematičtějších otázkách – tj. ztrátové pošty - vzdali. A vzdali ji už v roce 2012, kdy se novelizoval poštovní zákon. Na vládu půjde tento návrh (2100 poboček) s rozporem. My už připravujeme dost radikální kroky, protože to považujeme za nebezpečí pro venkov číslo jedna," řekl.

Chmela připomněl také snahu ministerstva školství prosadit regionální strategie na bázi ORP, které by měly určovat další směřování regionálního školství. „Bojíme se jen jednoho – aby nedošlo k určitému kastování našich základních škol na venkově na perspektivní a méně perspektivní, na ty s více žáky a méně žáky, na základě čehož MŠMT může omezovat finanční podporu z evropských fondů i z IROPu i z OP Vzdělávání," dodal.



Tomáš Chmela (SMS)





Pavel Drahovzal (SMO)

### **Drahoval: Je třeba řešit téma pozemkových úprav, jež nyní vyplouvá na povrch**

Z přítomných hostů se dostal ke slovu i **Pavel Drahovzal** ze Sdružení měst a obcí ČR, jenž vyzvedl další ze společných témat, jímž jsou pozemkové úpravy a vydávání bezúplatných převodů pozemků ze státních podniků a soukromého vlastnictví na města a obce. „Snažíme se tuto záležitost urychlit, stejně jako záležitost PÚ, protože je to téma, které v poslední době začíná hodně vyplouvat na povrch,“ řekl.

Vyjádřil se rovněž k memorandu, kde je proces schvalování pro sdružení o něco složitější. „SMO totiž zastupuje i zájmy měst. Osobně se na tu problematiku snažím dívat trochu komplexněji. I nadále trvá náš zájem spolupracovat se SPOV i SMS. Nelze dovozovat z toho, že když okamžitě něco nepodepišeme, tak nesouhlasíme,“ řekl.

### **Záhorka: Směřujeme k vytvoření nových pracovních míst v zemědělství a potravinářství**

Zástupce Agrární komory ČR **Jan Záhorka** pozval přítomné na volební sněm, jenž se má uskutečnit v březnu v Olomouci. Řekl, že společným zájmem komory i zemědělských organizací je rozvoj venkova. „K tomu směřuje i zaměření nástrojů Společné zemědělské politiky. Vše se točí kolem vytvoření nových pracovních míst – v oblasti zemědělství a potravinářství. Ty dosavadní nás nutily k tomu, že jsme vyrobili obilí, neměli jsme ho čím zkrmit a tak jsme ho vyváželi do zahraničí. Nutily nás k tomu, že jsme zemědělskou půdu zatravňovali, snižovali stavy dobytka a dalších přežvýkavců a mulčovali jsme. To bychom chtěli obrátit a tím právě docílit vytvoření nových pracovních míst v zemědělství,“ uvedl.



Jan Záhorka (AgK)

Eduard Kavala vzpomněl téma POV s apelem, aby Spolek znovu vstoupil do jednání s Asociací krajů a připomněl Prohlášení hejtmánů z roku 2003, ve kterém se zavazují, že nebudou krátit prostředky na krajská POV. „Osobně jsem se účastnil počátečních jednání, kde se vyjednávalo RUD. Nejméně aktivní byl zástupce Asociace krajů. Kdyby byli aktivnější, mohli získat pro kraje také nějaké peníze navíc,“ řekl.

### **KONFERENCE VENKOV BUDE V PLZEŇSKÉM KRAJI. KDY? TO SE ZATÍM NEVÍ.**

Valná hromada se zabývala také kalendářem akcí a termíny. Diskutovalo se zejména o Národní konferenci Venkov 2014, jež se má tentokrát uskutečnit v Plzeňském kraji. Otázka zněla, zda bude rozumnější uspořádat konferenci před nebo až po komunálních volbách. Na konečném termínu se prozatím přítomní nedohodli. Termínový kalendář ale schválili, stejně jako návrh rozpočtu na rok 2014 i s navrženým navýšením o 200 tisíc korun na publikační činnost.

### **Kavala: Měli bychom mít placeného vyjednavatele**

Předseda Spolku **Eduard Kavala** předložil poté návrh na zřízení pracovní pozice jednoho z členů, jenž by se až do voleb Spolku systematicky účastnil všech jednání. „Myslím si, že se to nedá dělat na dobrovolné bázi naprosto plnohodnotně. Už proto, aby se informace stékaly. Zatím nám nic neuteklo, ale spousta věcí se chystá a bylo by dobré u toho být,“ řekl a navrhl na tuto pozici Stanislava Rampase, jenž uvedl, že tato pracovní pozice je potřebná zejména proto, aby se daly obsáhnout všechny operační programy, komunikace mezi jednotlivými zástupci v OP včetně komunikace mezi partnery, kde také dochází k velkému problému. „A další parketa je aktivizovat otázku krajů. V předchozím období jsme nestihli navštívit jednání představenstev krajů, zlepšit by se také měla komunikace s představenstvy krajů. Celá ta oblast si žádá nasazení na plný úvazek a já jsem ochoten to dělat, protože mám zkušenosti z projednávání ať už operačních programů, tak i z jednání na regionální úrovni,“ řekl.

Z další diskuse vyplynulo, že pozice placeného vyjednavatele se zřídí, s tím, že konkrétní řešení se upřesní na lednové schůzi Spolku.

### **ŽÁDOST SMS ČR O ZAŘAZENÍ MEZI VYHLAŠOVATELE SOUTĚŽE VESNICE ROKU NEPROŠLA**

Sdružení místních samospráv projevilo zájem být spoluvyhlašovatelem soutěže Vesnice roku. Právě tato otázka se probírala i v další diskusi na valné hromadě Spolku.

Eduard Kavala řekl, že není zastáncem tohoto rozšíření, kde jsou už nyní po boku Spolku ministerstva pro místní rozvoj, zemědělství a Svaz měst a obcí. Důvod rozšířit okruh vyhlašovatelů nevidí ani zástupce svazu Drahovzal. Proti byli i přítomní členové valné hromady v následném hlasování, které však bylo velmi těsné.



Stanislav Rampas

**AKTUALIZACE VLÁDNÍHO POV? TÉMA PRO LEDNOVOU SCHŮZI**

V závěru hovořil **Stanislav Rampas** o aktualizaci Programu obnovy venkova (POV) a myšlenke vyjednat, aby se POV zařadil v aktualizovaném znění k vládním programům. „Tím bychom se dostali na věc, která tam ještě nebyla a to je otázka Evropy. Proto navrhuji, abychom jednali s vládou a resorty o aktualizaci POV jako vládního programu. Tam vidím zejména oblast evropských zdrojů. Když naši vyjednávači vyjednávají o příštím období, aby tam zahrnuli i POV,“ řekl.

Jan Florian reagoval, že tato myšlenka je zavádějící a za zbytečné plýtvání energií. „Nedělejme si iluze, že to bude chtít nová vláda projednat. Myslím, že je to netaktické,“ řekl. K tématu se Spolek vyjádří na lednovém jednání předsednictva.

**Zápis tajemnice Kateřiny Kapkové zpracovala a zkrátila Marie Šuláková**

Více informací na:

<http://www.spo.org/zaznamy-z-jednani/default.aspx>

**Dokument****Memorandum organizací hájících zájmy venkovského prostoru  
Územní dimenze pro rozvoj venkova 2014+**

*Partnerské organizace hájící zájmy venkova se shodují a společně prosazují následující:*

1. Každá obec, město i kraj mají mít odpovídající přístup k projektům realizovaným v rámci územní dimenze, ať již prostřednictvím některého z integrovaných nástrojů (CLLD, IPRÚ, ITI) či individuálních projektů.
2. Územní dimenze má i v případě individuálních projektů respektovat principy partnerství, funkčních území a synergického efektu intervencí. V žádném případě totiž nelze jako územní dimenzi označovat soubor veškerých prostředků, které budou v rámci individuálních projektů směřovány do krajů, měst a obcí, některé z nich jistě územní dimenzi mít nebudou.
3. V rámci vytváření struktury Stálé konference na úrovni regionální i celostátní partnerské organizace vyzývají AK i MMR o maximální přihlídnutí k principu partnerství všech zainteresovaných aktérů a v rámci rozhodování tohoto uskupení o důraz na požadavek konsenzu, případně vytvoření hlasovacího mechanismu, který zajistí, aby žádný ze sektorů nemohl být přehlasován ostatními.
4. Partnerské organizace požadují, aby v rámci všech nástrojů územní dimenze byla akcentována vazba město-venkov tak, jak to vyžaduje jeden ze základních principů politik EU. Na územní dimenzi by v souladu s důrazem na efektivní čerpání prostředků EU i dopad intervencí mělo být pamatováno s dostatečnou alokací ve výši minimálně 9,7 mld. EUR.
5. Partnerské organizace požadují, aby 45 mld. Kč bylo v rámci územní dimenze alokováno pro mechanismus LEADER/CLLD a implementováno prostřednictvím všech certifikovaných místních akčních skupin v ČR. To zajistí jako jediný mechanismus alokací předem daných prostředků pro množství projektů pro venkovský prostor.

*Projednáno v Praze, dne 26. listopadu 2013*

Ing. Jana Juřenčáková  
předsedkyně  
Sdružení místních samospráv

Josef Bezdiček  
předseda  
Komora obcí SMO

Mgr. Eduard Kavala  
předseda  
Spolek pro obnovu venkova

**Změny na postech předsednictva  
SPOV ČR v roce 2013**

Jana Juřenčáková rezignovala na funkci 1. místopředsedkyně SPOV ČR, na její místo byla zvolena senátorka Veronika Vrečionová.

Marcela Harnová rezignovala na funkci člena předsednictva SPOV ČR, na její místo byl v souladu s výsledky poslední volební valné hromady zvolen Miroslav Kovářik.

František Winter rezignoval na funkci člena předsednictva SPOV ČR, na jeho místo byl v souladu s výsledky poslední volební valné hromady zvolen Petr Martiňák – po odmítnutí Josefa Bartoňka.

Leoš Hannig rezignoval na funkci předsedy SPOV Olomouckého kraje, na jeho místo byl zvolen Jiří Rezníček. Ten byl již v té době členem předsednictva SPOV ČR, proto předsednictvo SPOV ČR zvolilo na místo v předsednictvu SPOV ČR místopředsedkyni SPOV OK Janu Gerešovou.

Radomír Hanačík neuspěl ve volbách SPOV Středočeského kraje. Na jeho místo předsedy SPOV StČ a člena předsednictva SPOV ČR byl zvolen Viktor Liška.

Martina Berdychová rezignovala na funkci předsedkyně SPOV Královohradeckého kraje, na její místo zvolil SPOV KHK Dušana Šustru, který se stal současně členem předsednictva SPOV ČR.

**Rozpočet SPOV ČR na rok 2014**

<b>Příjmy</b>	<b>2.394.100</b>
Členské příspěvky	1.179.100
Dotace z MMR ČR na činnost NNO	250.000
Dotace na NKV 2014	495.000
SVR 2014	400.000
Zpravodaj NS MAS	70.000
<b>Výdaje</b>	<b>2.994.100</b>
Krajské organizace 30 %	353.730
Běžné výdaje a služby	
<i>Výroční zpráva</i>	<i>35.000</i>
<i>Regioutour 2014 (FOS + ost. výdaje)</i>	<i>170.000</i>
<i>Země živitelka 2014</i>	<i>40.000</i>
<i>Postry aktualizace</i>	<i>10.000</i>
<i>Cestovné</i>	<i>50.000</i>
<i>Knihy</i>	<i>86.000</i>
<i>Další výdaje spojené s činností</i>	<i>72.370</i>
Publikační činnost	200.000
Nová placená funkce (dořeší př. SPOV)	400.000
NKV 2014	495.000
SVR 2014	400.000
Zpravodaj + web	250.000
Tajemnice + účetní včetně pojištění	432.000
<i>Stav bankovního účtu k 25. 11. 2013 byl 3.444.610 Kč.</i>	



## **Připomínky SPOV k Dohodě o partnerství pro programové období 2014–2020**

*(Verze pro meziresortní připomínkové řízení z prosince 2013 zaslané MMR místopředsedou Spolku Radanem Večerkou.)*

Spolek pro obnovu venkova ČR se svými 865 členy, převážně starosty venkovských obcí, podporuje realizaci Komunitě vedeného místního rozvoje (CLLD). Předem stanovené rámcové alokace pro CLLD budou zárukou efektivní obnovy a rozvoje venkovského prostoru.

**K části 3** Popis integrovaného přístupu k územnímu rozvoji, podporovanému fondy nebo shrnutí integrovaných přístupů k územnímu rozvoji na základě obsahu programů podle čl. 14 (2, A) obecného nařízení:

Na str. 154 uprostřed je za odstavcem, který zní:

**„Integrované strategie** (realizované prostřednictvím fondů ES) budou v českém kontextu představovat Integrované územní investice (ITI), tzv. Integrované plány rozvoje území (IPRÚ) a integrované strategie pro Komunitně vedené strategie místního rozvoje (SMR).“, uveden odstavec: „ITI budou po schválení zmíněných strategií součástí územní dimenze; ŘO podepíší s příslušnými zpracovateli, resp. nositeli strategií smlouvu o její realizaci.“

Tento odstavec požadujeme nahradit takto:

„Po schválení zmíněných strategií podepíší ŘO s příslušnými zpracovateli, resp. nositeli strategií smlouvu o její realizaci.“

Odůvodnění:

*Ve znění dohody o partnerství z 25. 11. 2013 bylo na tomto místě uvedeno:*

*„V rámci struktury programů budou integrované nástroje představovat jejich specifickou „podmnožinu“ resp. část s tím, že po schválení zmíněných strategií podepíší ŘO s příslušnými zpracovateli, resp. nositeli strategií smlouvu o její realizaci.“*

*Tento odstavec se týkal všech integrovaných nástrojů (tj. ITI, IPRÚ a Komunitě vedených strategií místního rozvoje). Výše uvedená změna v posledním znění dohody o partnerství neodůvodněně IPRÚ a CLLD neřeší, ačkoliv právě forma dohody nositele strategie ŘO, je i v těchto případech nezbytná, a to zvláště za situace, kdy tyto strategie mají být schvalovány MMR a součinnost s ŘO jednotlivých OP nebyla dosud nikde určena. Prostor pro stanovení specifík jednotlivých OP a také pro stanovení rámcového objemu prostředků, se kterým bude ŘO pro danou MAS a období počítat, dává právě institut těchto dohod.*

*Např. v OP Zaměstnanost (str. 90 znění z 30. 11. 2013) je v části 2.2.10.2 Hlavní principy výběru operací pro CLLD stanoveno: „Na úrovni programu vyhláší výzvu řídicí orgán, na místní úrovni vyhláší výzvy nositelé integrovaných strategií rozvoje území (Místní akční skupiny). Vztahy mezi řídicím orgánem a nositeli integrovaných strategií rozvoje území (místními akčními skupinami) jsou upraveny prostřednictvím smlouvy mezi nositelem integrované strategie a relevantním řídicím orgánem. Prostřednictvím výzvy (resp. výzev) na úrovni programu řídicí orgán stanovuje specifické podmínky, které musí integrované projekty nebo také výzvy na místní úrovni splňovat a postupy pro administraci žádostí o podporu.“*

**K části 3.1.1** Komunitně vedený místní rozvoj (čl. 28–31 obecného nařízení, čl. 9 EÚS a nařízení k EZFRV, ESF a EFRR):

Na str. 156 nahoře za druhý odstavec této části vložit nový odstavec tohoto znění:

„Unikátní síť MAS pokrývá téměř 90 % území republiky a žije na něm 55 % jejích obyvatel. Tato síť se budovala 10 let (od



*Místopředseda SPOV Radan Večerka*

roku 2003), je vystavěna na principu subsidiarity (rozhodování co nejlíže k místům aktivit) a partnerství veřejného a privátního sektoru. Díky podpoře z Plánu rozvoje venkova jsou jednotlivé MAS nejen odborně (manažeré se zkušenostmi z přípravy a realizace projektů, podporovaných z evropských fondů), ale z velké části i materiálně (místnosti, kopírky, počítače, auta) vybaveny a schopné kvalitní implementace operačních programů.“

Odůvodnění:

*Tyto informace v návrhu dohody o partnerství chybí, ačkoliv mají zásadní vliv na stanovení rámcové alokace pro CLLD.*

Na str. 156 uprostřed v odstavci, který v prosincovém znění Dohody o partnerství zněl:

*„OP Zaměstnanost, OP Výzkum, vývoj a vzdělávání, OP Podnikání a inovace pro konkurenceschopnost, OP Životní prostředí a v Integrovaném regionálním operačním programu. Z EZFRV bude vyčleněno minimálně 5 % v Programu rozvoje venkova. Z EFRR bude pro CLLD využito bude doplněno z ESF bude doplněno.“,*

Upravit poslední větu takto:

*„Z EFRR bude pro CLLD využito minimálně 12 %, z ESF minimálně 15 %.“*

Odůvodnění:

*Při stanovování podílu CLLD se v dosavadní přípravě období 2014+ nepodařilo dosáhnout jednoznačného shody. Je to způsobeno jak malou zkušeností většiny resortů (kromě MZe) s touto metodou, nedokončenou certifikací jednotlivých MAS (i když ten musí zůstat otevřený s cílem, aby na ni všechny MAS mohly postupně dosáhnout), tak i nejasným vazeb a vlivu jednotlivých ŘO na systém práce MAS. Některé resorty mají také pocit, že v aktivitách, kde by MAS mohly převzít roli určitého při výběru projektů spolupracujícího subjektu, mají dostatek zájemců o podporu, a že to „nepotřebují“. Je přitom podceňován hlavní rys CLLD – přidaná hodnota a inovace vznikající vzájemnou synergií jednotlivých aktivit, zejména s ohledem na prioritní oblast zaměstnanosti. Tento směr uvažování na úrovni MAS má být podpořen v Dohodě o partnerství předem stanovenou rámcovou podporou pro určitý typ aktivit za podmínky existence schválené komunitně vedené strategie místního rozvoje (i zde musí mít MAS možnost tyto strategie v případě neschválení nebo změnění podmínek doplnit a o schválení se znovu ucházet).*

Spolek si proto s využitím dat z tabulky „Seznam programů ESF fondů s orientačními přiděly pro každý fond na každý rok“ na str. 115 Dohodě o partnerství (verze pro meziresortní připomínkové řízení z prosince 2013) a dílčích zkušenostech z činnosti poradních orgánů pro zpracování jednotlivých OP zpracoval vlastní úvahu o možných podporách CLLD z jednotlivých OP:

Název programu	Alokace dle návrhu Dohody o partnerství v EUR	z toho EFRF	z toho ESF	z toho FS	z toho IZM	CLLD v % alokace OP	CLLD v EUR	z toho EFRF	z toho ESF	CLLD v Kč (1EUR = 25 Kč)
OP Podnikání a inovace pro konkurenceschopnost	4 138 410 081	4 138 410 081				10	413 841 008	413 841 008		10 346 025 203
OP Výzkum, vývoj a vzdělávání	2 811 225 737	1 579 222 067	1 232 003 670			3	84 336 772		84 336 772	2 108 419 303
OP Životní prostředí	2 565 439 020	374 824 020		2 190 615 000		7	179 580 731	179 580 731		4 489 518 285
OP Doprava	4 695 743 712	627 458 712		4 068 285 000		0	0			0
Integrovaný regionální OP	4 871 458 510	4 871 458 510				18	876 862 532	876 862 532		21 921 563 295
OP Technická pomoc	223 829 949	223 829 949				30	67 148 985	67 148 985		1 678 724 618
OP Zaměstnanost	2 136 486 508		2 122 137 508		14 349 000	20	427 297 302		427 297 302	10 682 432 540
OP Praha – pól růstu ČR	201 925 634	153 860 212	48 065 422			0	0			0
celkem	21 644 519 151	11 969 063 551	3 402 206 600	6 258 900 000	14 349 000		2 049 067 330	1 537 433 256	511 634 074	51 226 683 243
% CLLD z celku	9,47	12,85	15,04				2 049 067 330			

Navrhovanou alokaci ve výši necelých 10 % (na posledním řádku tabulky 9,47 %) z objemu všech výše uvedených OP považuje při srovnání s 55% podílem obyvatel, kteří žijí v území v úvahu přicházejících MAS za zcela minimální a nikterak významně nepodvazující realizaci přímo z centra implementovaných projektů. Minimální procentní podíly z EFRD – 12% a ESF – 15% odpovídají tomuto podílu.

K tomu se dodává, že nic nebrání tomu, aby se potenciální žadatelé zapojili do centrálně vyhlášených výzev v území, kde MAS nejsou nebo jejichž certifikace nebo strategie nebudou hned zpočátku období 2014–2020 MZe nebo MMR schváleny. Lze však předpokládat, že zájem venkovských obcí a malých měst bude posunut rozhodování o dotacích co nejnižší, protože v centrálních výzvách se snižuje pravděpodobnost, že dotaci v konkurenci s velkými hráči dostanou. I pro tyto obce a města bude předem stanovený objem pro CLLD významným motivem.

Navrhované alokace podporuje i skutečnost, že území MAS zahrnují města do 25 tis. obyvatel. Tim výrazně vzrostou finanční nároky na alokace v CLLD z důvodů investic v těchto městech – např. zahrnutím revitalizace historických městských jader těchto přirozených venkovských center, projektů sociálního bydlení nebo podpory malých a středních podniků či řešení sociálního začleňování. Všechny tyto důvody násobně zvýší nároky alokací zejména v IROP, OP Podnikání a inovace pro konkurenceschopnost a OP Zaměstnanost.

Na str. 156 dole vložit novou pátou odrážku výčtu hlavních úkolů CLLD:

„ – Podpora prorodinných opatření obcí a dalších aktérů na místní úrovni.“

**Odůvodnění:**

Doplnění odrážky stejného znění se již bezkonfliktně podařilo v posledním znění OP programu Zaměstnanost v části „Indikativní výčet podporovaných aktivit vedoucích k dosažení specifických cílů“ v rámci investiční priority 2.3 Strategie pro místní rozvoj s vedoucí rolí komunit (str. 90 verze OP Zaměstnanost z 30. 11. 2013). V rámci CLLD bude možno v tomto OP kromě řešení otázek zaměstnanosti s pomocí MAS podporovat také převážně „měkké“ projekty obcí nebo i jiných aktérů (neziskových organizací atp.), odpovídající zaměření OP – např. na nezaměstnanou mládež, ohrožené rodiny, sociálně vyloučené skupiny, prorodinně zaměřené občanské poradny, poradenství a vzdělávání, finanční gramotnost, sladování rodinných a profesních zájmů či aktivní stárnutí. V úrovni Integrovaného regionálního OP může jít např. o stavby a rekonstrukce předškolních zařízení, sociálního bydlení a zařízení pro seniory.

27. 12. 2013

## Služby na venkově. Výzva k zaslání příkladů dobré praxe jak udržet na vesnici prodejny

Dne 21. ledna 2014 se uskutečnil další jednání pracovní skupiny „Služby na venkově“, ve které jsou kromě zakládajícího SPOV ČR a SČMSD Jednota COOP přítomni i zástupci SMO ČR, SMS ČR a NS MAS ČR. Jedním z témat bude zásobování malých obcí a rušení soukromých prodejen na venkově. Na národní konferenci Venkov 2013 byly v této souvislosti přijaty následující závěry:

1) Žádáme, aby obchodní obslužnost malých obcí byla chápána jako veřejně prospěšná služba. Ta je v současných tržních podmínkách na malých obcích bez systémové finanční podpory neudržitelná a občané venkova jsou tak diskriminováni.

2) Řada dalších služeb (poštovní, finanční, informační apod.) se může ve venkovském prostoru realizovat a stabilizovat právě na platformě venkovského obchodu. Žádáme, aby byla v tomto směru upravena legislativa a odbourány stávající formální, administrativní a mezirezortní bariéry.

3) Žádáme o zvýšení cílené a systémové podpory těch subjektů (obcí, MAS, svazků obcí, drobných podniků a neziskového sektoru), které se zabývají tvorbou pracovních příležitostí na venkově. Tyto subjekty jsou nezastupitelné při udržování pracovní pohotovosti obyvatel venkova. Společně s orgány státu (např. úřadem práce) budou pak schopny aktivovat a zapojit i místní zdroje a zajistit tím udržitelnost takovýchto aktivit. Jako vhodné se například v současné době jeví použití institutu sociálního podnikání.

Pokud znáte ve svém okolí někoho, kdo má k danému tématu co říci (např. nápad, jak prodejnu na vesnici udržet, praxi s tzv. bedničkovou službou apod.) předneste jeho zkušenosti.





## Program obnovy rodiny na setkání SPOV Ústeckého kraje v Liběšicích

Spolek pro obnovu venkova uspořádal 17. října seminář na téma „Obec přátelská rodině“ v Liběšicích. Na webových stránkách SPOV jsou od prosince ke stažení prezentace o Programu obnovy rodiny, prorodinných a s rodinou souvisejících aktivitách.

### Z prezentace Jana Floriana Program obnovy rodiny

#### Na co navazujeme:

- Program obnovy venkova, projednaný vládou 29. května 1991
- Založení Spolku pro obnovu venkova ČR 1. června 1993
- Novelizace Programu obnovy venkova, schválená usnesením vlády č. 730 ze dne 11. listopadu 1998
- myšlenku zakladatelů spolku – **základem obnovy venkova je jeho duchovní obnova**

„Jeho ustanovením sledujeme překonávání dosavadní roztržitosti přístupů a sladění zájmů a spojování činností i prostředků při společném díle obnovy, které navzdory úsilí o změnu materiální podstaty chápeme především jako nápravu a rozšíření možností společenského a duchovního života na venkově.“  
(Základní prohlášení Spolku)

#### Rodina základem:

*Dobře fungující rodina je základem úspěšnosti obcí i prosperity státu.*

Výchova v rodině a zejména vzory rodičů mají

- největší vliv na utváření charakteru dětí;
- velký význam pro vstup mladé generace do pracovního procesu (současný raketový vzestup nezaměstnanosti mladých souvisí nejen s hospodářskou krizí, ale i s rodinnými poměry).

*Dobře fungující rodiny úspěšně řeší mezigenerační vztahy a potřeby.*

- Rodiny se dotýkají aktivity obce a vztahy ve společnosti od narození dítěte, přes proces školního a celoživotního – vzdělávání, možností zaměstnání až po život seniorů.
- Trvale úspěšné jsou ty obce, kde reálně existuje občanská spolupostupnost, vyvěrající ze soudržnosti rodin. Starostové se mohou o své občany opřít a úspěšně realizovat i náročné projekty.

#### Vznik POR

POR byl schválen schůzí Spolku 7. června 2011  
K POR bylo připojeno 35 konkrétních aktivit k jeho realizaci (z toho 20 dlouhodobých úkolů v gesci starostů)

#### Tematické okruhy POR

1. Rodina a veřejná správa
2. Rodina a legislativa
3. Rodina a škola
4. Rodina a zdravotnictví + sociální péče
5. Rodina a média
6. Rodina a vzory
7. Rodina a bioetika + psychologie
8. Rodina a práce
9. Rodina a prostředí pro život
10. Rodina a trvalé hodnoty

#### Spolkem podporované aktivity

- Den matek – druhá květnová neděle
- Týden pro rodinu (v roce 2013 13.–18. května)
- Mezinárodní den dětí – 1. června
- Den otců – třetí červnová neděle
- Propagace vzdělávacích prorodinných kurzů (manželské večery)
- Podpora filmů a televizních pořadů o dobrých manželských vzorech
- Využití publikace „Děti v ringu dnešního světa“ a dalších výstupů Národního institutu dětí a mládeže

- Rodina a knihovny obcí
- Zahájení spolupráce s krajskými úřady
- Krajské konference POR
  - vyzdvižení příkladných obcí
  - zahájení spolupráce s neziskovými organizacemi, jejichž činnost souvisí s rodinou v krajích
  - komunitní plánování podpory rodin v rámci obcí a MAS a zahrnutí této problematiky do jejich rozvojových strategií
  - jednotný postup SPOV, SMO, SMS a NS MAS v krajích
- Podpora rodiny v rámci operačních programů 2014–2020
- Propagace soutěže Obec přátelská rodině (publikace Obec a rodina)

#### Místní program obnovy rodiny / Plán rodinné politiky obce

Oblasti, které navrhujeme zahrnout do programů/plánů a podporovat je v rámci podpor z OP vyčleněných pro komunitně vedený místní rozvoj z rámcově určených prostředků, přidělených MAS na základě jejich strategie (Komunitně vedené strategie místního rozvoje):

1. prorodinně zaměřené školní vzdělávání
2. prorodinně zaměřené poradenství a občanské poradny
3. čtenářská gramotnost
4. finanční gramotnost
5. projekty dětí a mládeže
6. sladování rodinných a profesních zájmů
7. aktivní politika zaměstnanosti a sociální podnikání
8. aktivní stárnutí a péče o seniory
9. sociálně vyloučené skupiny

Místní programy obnovy rodiny/plány rodinné politiky by měly být podkladem pro strategie, popř. jejich aktualizaci. Zpracování programu/plánu by bylo podmínkou podpory prostřednictvím MAS v této oblasti (podobně, jako tomu bylo v počátcích Programu obnovy venkova, kdy podmínkou podpory bylo zpracování místních programů obnovy vesnice).

#### Připomínky SPOV ČR k OP Zaměstnanost

- v rámci komunitně vedeného místního rozvoje s pomocí MAS podporovat prorodinné projekty obcí nebo i jiných místních aktérů (neziskových organizací atp.), odpovídající zaměření OP – např. na nezaměstnanou mládež, ohrožené rodiny, sociálně vyloučené skupiny, prorodinně zaměřené občanské poradny, poradenství a vzdělávání, finanční gramotnost, sladování rodinných a profesních zájmů, aktivní politiku zaměstnanosti a sociální podnikání, aktivní stárnutí a péči o seniory.
- výběru projektů prostřednictvím MAS tak, že: Řídící orgán v dohodě s NS MAS ČR určí kritéria pro stanovení finančních limitů jednotlivých MAS. Podle těchto kritérií stanoví řídicí orgán finanční limity pro jejich území. V jednotlivých výzvách stanoví termíny a místo předkládání projektů, popř. další podmínky pro jejich výběr. Návrh výběru projektů provedou MAS na základě vlastní výzvy pro subjekty z území pokrytého schválenou Komunitně vedenou strategií místního rozvoje a transparentního výběrového mechanismu. Po přezkoumání přijatelnosti ho schválí Řídící orgán.

#### Rodina a Komunitně vedené strategie místního rozvoje

- Spolek usiluje o to, aby se problematika rodiny stala základem obnovy venkova v dalším bruselském plánovacím období. V jeho rámci si mají i nejmenší obce zpracovávat „Místní programy obnovy rodiny“, které jsou obsahově totožné s Plány rodinné politiky, které propaguje MPSV v rámci soutěže „Obec přátelská rodině“.
- Obce však nejsou těmito záměry nijak vázány, daleko větším motorem pro ně bude, když budou mít naději určité podpory převážně „měkkých“ projektů v rámci podpory Komunitně vedených strategií místního rozvoje, které budou na koncepční a strategické materiály, zpracované péčí obcí, přirozeně navazovat.

**Připomínky SPOV ČR k OP Zaměstnanost**  
 - Zvýšit podíl priority 2.3. Strategie pro místní rozvoj s vedoucí úlohou komunit ze 3 % na 20 % z objemu OP (odhad 50 mld. Kč).

Prioritní osa	OP září		návrh		index
	%	mld. Kč	%	mld. Kč	
1 Podpora zaměstnanosti a adaptability pracovní síly	59	29,5	50	25	0,8
2 Sociální začleňování a boj s chudobou	30	15	42	21	1,4
3 Sociální inovace a mezinárodní spolupráce	2	1	2	1	1
4 Efektivní veřejná správa	5	2,5	4	2	0,8
5 Technická pomoc	4	2	2	1	0,5
celkem	100	50	100	50	1

**Připomínky SPOV ČR k OP Zaměstnanost**

Priorita	OP září		návrh		index
	%	mld. Kč	%	mld. Kč	
2.1 Aktivní začleňování, zejména za účelem zvyšování zaměstnatelnosti	55	8,25	33	6,93	0,8
2.2 Zlepšování přístupu k dostupným, udržitelným a vysoce kvalitním službám, vč. zdravotnictví	35	5,25	19	3,99	0,8
2.3 Strategie pro místní rozvoj s vedoucí úlohou komunit	10	1,5	48	10,08	6,7
celkem	100	15	100	21	1,4

- Umožnit MAS také podporu z prioritní osy 3 Sociální inovace a mezinárodní spolupráce jako určité pokračování dosud úspěšné podpory síťování a spolupráce se zahraničními MAS.

Další prezentace ze setkání SPOV Ústeckého kraje v Liběšicích:

Program obnovy rodiny, Ing. arch. Jan Florian  
 Tvorba pracovních míst na venkově, Mgr. Vladan Hruška  
 Kávárna/bistro Houpačí koník – příklad využití lokální produkce, Ing. Dana Štechová  
 Rodinné centrum MOZAIKA, Mgr. Alena Ptáčková  
 Knihovna a práce s dětmi, Miroslav a Dana Ptáčkovi  
 Drogově závislí a jejich okolí, Pavel Hrbáč  
 Komunitní plánování na podporu rodin, Michal Polesný  
 Lokální partnerství FORUM PRO RODINU, Martina Želinová Langweilová  
 Zahraniční zkušenosti s místní pro-rodinnou politikou, Mgr. Soňa Mudrochová

Více informací: <http://www.spoiv.org/krajske-organizace-spoiv/spov-usteckeho-kraje/prezentace-ze-setkani-spoiv-usteckeho-kraje-v-libesicich.aspx>



**INFORMAČNÍ KAMPAŇ**

• místa přátelská rodině

- vyhledávání míst přátelských rodičům s dětmi
- certifikování 20 zařízení/míst
- vytvoření databáze
- vyhlášení tří nevice pro-rodinně orientovaných úřadů v Ústeckém kraji a jejich ocenění certifikátem a samolepkou



[www.forumprorodinu.cz](http://www.forumprorodinu.cz)



Tento projekt je financován z prostředků ESF prostřednictvím Operačního programu Lidské zdroje a zaměstnanost a z prostředků MŠMT prostřednictvím Operačního programu Lidské zdroje a zaměstnanost a ze státního rozpočtu ČR.





## Chcete mít více času na své blízké? Pak večer vypněte přívod elektriny

### Rozhovor o rodině a Vánocích s knězem Pavlem Hofírkem

Zdá se, že řada lidí už je znechucena tím, jak se Vánoce stávají komerční záležitostí a touží je prožít správným způsobem. Jenomže na to, že jsou to svátky duchovní, si v tom shonu vzpomene často až na Štědrý den – pokud vůbec. Nejen kvůli běžným „vánočním“ starostem, ale také pro pracovní úzávěrky, které se musí stihnout do konce roku. A tak si ty Vánoce vlastně kazíme. Právě o duchovním pojetí Vánoc jsme si povídali s knězem Římskokatolické farnosti v Přerově Pavlem Hofírkem.

#### Jak vnímá Vánoce kněz?

Vánoce vnímám na prvním místě jako oslavu narození Ježíše Krista. Pro nás křesťany je to úžasný zázrak, že se Bůh stal člověkem, aby se k nám lidem přiblížil. Z této Boží blízkosti člověku se o Vánocích radují na prvním místě. Věřím, že Bohu na nás záleží.

Na druhém místě jsou pro mne Vánoce svátky rodiny. Bez setkání s příbuznými a přáteli si Vánoce sice dokáží představit, ale nechtěl bych to zažít. Víím, že každá rodina má své problémy, ale přesto je velmi důležité, že člověk někam patří. Jak bolestné naopak musí být, když si člověk o Vánocích uvědomí, že na něm nikomu nezáleží.

Na třetím místě jsou to svátky dobré vůle, kdy se lidé snaží být tak nějak lepší, laskavější a štedřejší. Je to sice často povrchní a krátkodobé, ale já to vnímám jako dobré znamení, že cit pro dobro je prakticky v každém z nás.

**Co byste poradil lidem, kteří by se rádi už v době adventu chtěli oprostít od té komerce, a stále jim to nejde a jsou v jednom „začarovaném“ kole?**

Napůl žertem říkávám, aby večer vypnuli hlavní přívod elektrického proudu. Naráz budou mít tolik času sami na sebe a na své blízké, že ani nebudou vědět, co s ním. Ve skutečnosti nevím, jestli je možné a správné

hodit za hlavu všechny ty povinnosti a úkoly, které v prosinci musíme zvládnout. Je třeba rozlišovat, co je skutečně nutné a čeho je moudřejší se vzdát. Tuto praktickou moudrost a duchovní nadhled je ovšem třeba cvičit celý rok.

**Jak vnímáte to, že o Vánocích navštěvují kostely nejen věřící, ale i tzv. nevěřící? Připravujete si například kázání i s ohledem na tuto skutečnost a snažíte se oslovit i tuto „druhou“ skupinu lidí?**

Každý člověk potřebuje něčemu věřit, protože jinak by byl jeho život beze smyslu, zbytečný a prázdný. Toto osobní přesvědčení má ovšem každý jiné. Někdy si pomáháme různými označeními, když chceme víru druhých popsat, ale to není příliš šťastné. Mnohem důležitější je poznat osobní příběh konkrétního člověka v jeho jedinečnosti.

Snad si všichni uvědomujeme, že naše kultura má křesťanské kořeny. Víím ale, že je málo těch, jejichž život skutečně stojí na křesťanských základech. V kázání se snažím mluvit srozumitelně a o věcech, kterým může porozumět každý. Jestli to někoho osloví, záleží spíše na posluchači. Samozřejmě bych si přál, aby lidé Vánocům lépe porozuměli.

**V době Vánoc jsou lidé citlivější, přejí si navzájem dobro. Anebo naopak vypuknou v rodinách hádky, které mohou být vyústěním nějakého celoročního tlaku – a mohou také souviset s tím cituplným obdobím... Čím to je, že se už krátce po těchto svátcích opět uzavrou do sebe, z tváří jim zmizí úsměvy a opět se navrací jakýsi životní pesimismus (ne u každého, ale obecně to tak lze vnímat)?**

U mne jsou ty sváteční a pracovní dny skoro jedno a totéž. Proto možná nevnímám ten protiklad tak ostře. Nemyslím si, že o Vánocích se lidé zásadně mění, spíše se jen navenek projevují trochu jinak, snad většinou lépe. Vánoce nám ovšem připomínají, že by náš osobní i společný život mohl být lepší, krásnější a radostnější. Proto asi ty první dny po svátcích více vnímáme, že naše každo-



dennost zas tak úžasná není. Během pár dnů si ale rychle zvykne na to, co je „normální“. Škoda.

**Máte nějakou radu, návod na to, jak si udržet tuto „citlivost“ a chtění dobra po celý rok?**

Je to vlastně jednoduché: Stačí chtít. Proč tedy lidé „nechtějí“ být citliví a dobří po celý rok? Protože by to znamenalo dát přednost druhému před sebou, obětovat se pro druhého. A to je skutečně velká práce, námaha a často i bolest. Člověk k tomu musí mít dostatečně silný motiv a také sílu unést ony obtíže. Asi znáte přísloví: Co nic nestojí, za nic nestojí. Většina lidí přeje druhým dobro, ale takové, které by je nic nestálo, což nakonec za moc nestojí. To dobro, které dokáže měnit svět, stojí člověka velmi mnoho.

**Kdysi před lety jsem dělal rozhovor s farářem Antonínem Huvarem, bývalým politickým vězněm. Řekl mně slova, která mě silně ovlivnila a stále si je připomínám. Dovolte, abych je zde na závěr uvedla:**

*„Podle těch životních zkušeností, je nejdůležitější zachovat si radost. Každý den má v sobě dost svizelů. Ale jediný den nám může zachránit pro celý život i tu radost, která nám pomáhá, abychom těm ostatním mohli jít jako takové světýlečko, aby viděli ten správný systém života. Žádné zlozvyky a žádné omlouvání chyb. Je potřeba se postavit pravdivě ke všemu, za chyby je potřeba se omluvit, za křivdy dělat pokání. Ale v každém případě se nezbavovat toho, čemu se říká radostné pojetí života. A každý den znovu.“*

Ano, určitě. Ale jak dosáhnout radosti? Jde to vůbec? Můžeme si sice zajistit a koupit „veselost“ či jiné příjemné pocity, ale s opravdovou radostí je problém. Ta vyrůstá z pravdivosti, naděje a zkušenosti opravdové lásky. Kéž bychom se o Vánocích zase o kousek přiblížili takovéto radosti. Radosti, která v člověku zůstane už napořád.

**Rozhovor vedla Marie Šuláková  
pro Přerovský deník**





Předseda NS MAS František Winter a předsedkyně SMS Jana Juřenčáková na jednání Rady pro Společný strategický rámec (SSR) v Senátu společně. Na snímku jsou dále Oldřich Vlasák a Roman Haken.

Zdroj foto: [www.vlada.cz](http://www.vlada.cz)

## Národní síť MAS potvrdila předsednictví v evropské asociaci ELARD a činí kroky k větší profesionalizaci

**Výbor v prosinci v Pardubicích přijal nové členy – je jich už 158 ze 175 evidovaných MAS**

**Předsednictví v evropské asociaci leaderovských regionů ELARD, průběh vyjednávání Dohody o partnerství, personální příprava MAS a jejich strategií – to byla hlavní témata jednání výboru NS MAS 18. prosince v pensionu a restauraci Blatenský dvůr u Pardubic.**

### NS MAS ZASTUPUJE 158 ZE 175 MAS

Výbor na úvod jednání nově přijal šest MAS: MAS Šternbersko (Olomoucký kraj), MAS Vinařská (Jihomoravský kraj), MAS Blaník (Středočeský kraj), MAS Lanškrounsko (Pardubický kraj), MAS Polabí (Středočeský kraj) a MAS Střední Vsetínsko (Zlínský kraj). Celkem nyní Síť zastupuje 158 ze 175 evidovaných MAS. „Finální verze území by měly být označeny až v průběhu certifikací MAS,“ uvedla tajemnice Olga Špíková, která představila aktuální mapu. (Ta nejnovější k 1. 1. 2014 je součástí tohoto vydání ZV.)

### Předseda na jednáních partnerů venkova, Rady pro SSR i kulatém stole na MZE

Předseda František Winter informoval o jednání regionálních partnerů a zástupců MMR 20. listopadu na MMR v Praze, kde měly být definovány alokace do Dohody o partnerství na CLLD. Nebyla však shoda představy partnerů a zástupců MMR a návrh DoP byl proto odeslán bez návrhu alokace. MMR doporučilo, aby partneři sami navrhli do jednotlivých OP, kde by mělo být CLLD implementováno, a v jaké výši.

Předseda se zúčastnil 21. – 22. 11. Konference NSRV v Nitře (viz ZV 12/2013, str. 18 a 19).

26. listopadu v Praze jednali partneři venkovských organizací – SMO, SPOV, SMS a NS MAS nad společným postupem k hájení zájmů venkova. Bylo zde definováno společné memorandum SMO, SPOV a SMS (viz v článku z jednání VH SPOV na jiném místě ZV celá znění). NS MAS by poté prosazovala aktivity jako zájem partne-

rů. Po jednání bylo znění ze strany SMO změněno v rámci požadované alokace pro CLLD, kde zrušilo uvedení alokace.

V Senátu se 2. prosince uskutečnilo jednání Rady pro SSR (Společný strategický rámec). Ze strany SMS byly vzneseny návrhy více než 5% z Programu rozvoje venkova na CLLD (v rámci agro-envi opatření), převod 15% z I. do II. pilíře Společné zemědělské politiky, aplikaci CLLD v OPŽP a OP PIK, navýšení alokace v OP ZAM. Za NS MAS byl doplněn požadavek na administraci v rámci OPTP a kontroly MAS ze strany SZIF. V zápisu z jednání RSSR bude ještě znění upřesněno. (Více o jednání v rubrice Dotační programy.)

12. prosince se konal kulatý stůl ministra zemědělství. MZe představilo aktuální stav přípravy PRV, varianty převodů mezi I. a II. pilířem SZP. Rozhodnutí má být do konce roku 2013. NS MAS podporuje převod z I. do II. pilíře ve výši 15%.

### Vyjednavač: Služební zákon podmiňuje DoP, bude nutné větší kofinancování žadatelů

Koordinátor vyjednávacího týmu Václav Pošmurný upozornil na důležitou podmínku Evropské komise k České republice: Do okamžiku než bude platný a účinný zákon o úřednících, tak nebude podepsána Dohoda o partnerství. „V reálu znamená možná velké odložení,“ varoval Pošmurný a dodal, že v březnu by měl odejít na EK návrh DoP.

Dalším problémem je postoj ČR ke kofinancování evropských fondů. **ČR je nechce kofinancovat**, a tak by tato povinnost zůstala na straně žadatelů obcí, krajů a podnikatelů. Neziskové or-



ganizace se budou ještě řešit. „Je potřeba upozorňovat žadatele, že bude navýšeno kofinancování z jejich strany při řešení akčních plánů – např. při 90 % dotace bude pouze 85 % nebo nižší. Oproti tomu bude pro obce DPH způsobilý výdaj,“ dodal vyjednaváč.

Spoluúčast ČR ve výši 15 % bude u projektů přidělována velmi sporadicky, o systému rozhodne ministerstvo financí do konce června 2014. Spoluúčast státu bude stanovována dle typu příjem-

ce. Je třeba počítat s variantou, že u projektů bude spoluúčast minimálně 15 %, a to i u režijních nákladů MAS.

Alokace pro CLLD (a ITI) musí být stanovena do 15. ledna 2014. Do 20. ledna 2014 musí být Dohoda o partnerství předána do procesu SEA. Alokace tedy budou definitivní. Pošmurný upozornil, že se uskutěční velké jednání o alokacích začátkem ledna, tak aby bylo vloženo do DoP. Dodal, že Evropská komise nyní chválí ČR za přípravu DoP.

### Navržené alokace:

Evropské strukturální a investiční fondy (ESI fondy)	Současné plánovací období	Výchozí stav	Současný stav v průběhu vyjednávání	Co požadujeme
OP Doprava	0	0	0	0 (ani nelze)
OP Životní prostředí	0	0	0	3 % = 2,14 mld.
PRV	5 % = 4,5 mld. Kč	5 % = 3,45 mld.	5 % <b>166,97 mil. €</b>	5 % = 6 mld. (navýšení PRV přesunem z prvního pilíře o 10 %)
OP Rybářství	0	0	0	0
OP Podnikání a inovace pro konkurenceschopnost	0	0	0	6 % = 5,77 mld.
OP Vývoj, věda a vzdělávání	0	0	<b>21,62 mil. €</b> Řešení absorpce a poradenství v rámci technické pomoci	7 % = 5,96 mld.
OP Zaměstnanost	0	0	3 % <b>52,26 mil. €</b> výběr 50 MAS dle potřeby území + možnost být nositelem IN v IP 2.1, kde je alokováno 287,43 mil. €, z čehož by mohli MAS využít např. 30 %, tedy <b>86 mil. €</b>	7 % = 3,46 mld.
Integrovaný regionální OP	0	0	6,27 % <b>305 mil. €</b>	15 % = 18,97 mld.
OP Technická pomoc	0	0	0	Provozní a animační náklady 9,9 mld.
<b>Kolik v €?</b>			<b>631,85 mil. €</b>	
<b>Kolik v Kč?</b>	<b>4,5 mld. Kč</b>	<b>3,45 mld. Kč</b>	<b>15,8 mld. Kč</b>	<b>49,72 mld. Kč</b>

OP ZAM zvláštní pohled na CLLD a jeho zapojení, MAS možný žadatel v IP 2.1, oblast 2.3. – jako v současném PRV by byla zvláštní osa pro LEADER, plní všechny oblasti programu, které je možné zařadit do strategie. V IROP bude navýšení alokace, ale zatím ne na požadavek venkova. U IROP nebyly zatím specifické cíle proškrtány ze strany EK k čemuž má dojít.

### ANIMAČNÍ NÁKLADY MAS

Pošmurný uvedl, že doposud není stanoveno, který OP bude mít garanci za provozní a animační náklady MAS – rozhoduje se mezi OPTP a IROP. Předpokládáné náklady budou kolem 3–3,5 milionů korun za rok. Záležet ovšem bude na velikosti území. „Je potřeba vymyslet „vzoreček“ kolik MAS „alokuje“ finančních prostředků na strategii a její plnění,“ uvedl Pošmurný a nastínil, že bude přepočítat na území, vyloučené lokality, nezaměstnanost, velikost a počet obyvatel. „Otázkou je vstupní počet MAS a výše alokací v OP. Návrh by měl být připraven ze strany NS MAS,“ upozornil.

### Výzva OP TP na podporu tvorby integrovaných strategií MAS

Výzva na podporu tvorby integrovaných strategií by měla být vyhlášena 6. ledna 2014. Na každou MAS by mělo být alokováno max. 750 000 korun na zpracování integrované strategie. Uznatelné výdaje budou již od 1. 1. 2013. Minimálně 50 % by mělo jít na mzdové výdaje, za zbytek je možný nákup segmentů strategie. Nebude však možné hradit provozní náklady.

Ve stejné výzvě bude možné zažádat na podpurný projekt ve výši 2,5 milionu korun pro NS MAS na poradenství při zpracovávání strategií, tvorby společné metodiky a její školení.

Výzva bude i pro další integrované nástroje jako jsou ITI a IPRÚ a podpurný projekt SMO. Nutné bude předfinancování. První kolik příjmu je stanoveno do 31. 1. a rozhodnutí bude do 30 dnů.

Pokud mají MAS i jiné finance na zpracování strategie (např. od krajů či měst) musí si sami zajistit oddělené účetnictví na dotaci, oddělit časově či věcně.

Florian upozornil na to, aby byly strategie financovány úměrně k území a výši strategie. Limity v dotaci jsou nastaveny podle velikých měst. Kritéria přijatelnosti na OPTP jsou doložení dohody s MZe na PRV IV.1.1. či III.4.1. nebo splnění požadavků obdobných jako u III.4.1. Výše projektu je na dané MAS. Je nastaven maximální limit na požadovanou dotaci.

Podpora z MZe je plánována až na druhou polovinu roku. Je v jednání mezi MZe a OP TP.

### Průběžný stav návrhu operačních programů

Poslední návrhy OP jsou zveřejněny na webu NS MA ČR včetně DoP <http://nsmas.cz/podklady-pro-op/>

### IROP

Došlo k navýšení finančních prostředků do OP. Hrozí vyškrtávání některých specifických cílů – EK se nelíbí množství tematických cílů. Např. EK chce de-institucionalizaci (ne na psychiatrické léčebny a ústavy sociální péče, ale spíše na terénní služby). Místní komunikace a komunikace I. a II. třídy a podpora podnikatelských cílů v cestovním ruchu budou mít také jistá omezení. *K implementaci IROP plánováno jednání na 7. ledna 2014 a budou se řešit konkrétní věci, jak bude v IROP fungovat CLLD.*

**OP PIK**

Zaslány návrhy na typové projekty. Na začátek podnikání jsou potřeba spíše tvrdé dotace na menší částky (ne na 500 tisíc, ale od 50 tisíc korun). Nastavení je na vlivu ex-ante hodnotitelů, aby uznali a doporučili, že dosavadní systém nebyl tak efektivní jako by byl u malých podnikatelů formou metody LEADER (CLLD).

Dle SZIF bylo z PRV do obcí do 2 tisíce obyvatel podpořeno přes 1300 projektů za 2,17 miliardy korun. Proto je nutné zajistit financování v budoucím období z OP PIK, neboť z PRV již nebude možné financovat. *MMR by mělo svolat schůzku s MPO o CLLD začátkem ledna. Informace o dalších programech v zápisu z jednání.*

**2,5 milionu z OP Technické pomoci:  
Posílení profesionality NS MAS**

V návaznosti na žádost o dotaci z Operačního programu Technická pomoc 3.2a, 3.2b se výbor zabýval zejména profesionalizační činností MAS, která by spočívala mj. v navýšení úvazku tajemnice a doplnění týmu NS MAS o asistentku.

Václav Pošmurný uvedl, že vyjednávání již není na úrovni implementace CLLD, ale měla by se posílit profesionalita NS MAS, tzn. tajemnice na plný úvazek, posílení o asistentku, posílení role těch, kteří znají OP a jejich odbornosti pro nastavení implementace a akčních plánů. Navrhl zpracování podpůrných aktivit pro přípravu strategií, školení v regionech jak psát strategie vlastními silami (komunitně), proškolení mladých manažerů (facilitace atd.). V rámci OPTP je limit projektu 2 500 000 korun pro NS MAS.

Tajemnice Olga Špíková představila navrhované aktivity: platy asistentů, členů odborné skupiny a dvoudenní školení v rámci celé ČR na čtyřech místech. Pro NS MAS je podmínka minimálně 20 % spolufinancování mzdových výdajů.

V diskusi o projektu OPTP se řešilo zajištění koordinátorů projektu v každém kraji. Krajské zástupci ve výboru NS MAS na toto mnohdy nemají tolik času – příprava podkladů z jednání, přenos informací a zpráv. V možnosti projektu však není dát garanta na oponenturu přípravy strategie v každém kraji. Nutné je proškolení lidských kapacit na další projekty, tj. naučit administrovat i další programy než PRV, protože ne všechny MAS mají zkušenosti s dalšími OP. Pošmurný doplnil, že v diskusi je podpora pro NS MAS v celém průběhu období, podobně jako u SMO.

Výbor NS MAS jednohlasně odsouhlasil podání žádosti na podpůrný projekt v rámci Operačního programu Technická pomoc 3.2a, 3.2b – Podpora absorpční kapacity a pověřil tajemnici zpracováním žádosti. Souhlasil také s navýšením úvazku tajemnice na 1.0 od 1. ledna 2014. Doporučil rovněž v rámci krajů navrhnout aktivity krajských koordinátorů podpůrného projektu OPTP.

**NS MAS bude předsedat ELARD.  
Financování rozhodne valná hromada**

Nynější viceprezident ELARD Radim Sršeň nejprve prezentoval aktivity v Evropském parlamentu venkova, účasti na konferenci v Apulii, akci ENRD k zapojení mládeže a semináři v Estonsku.

Poté již výbor jednal o míře zapojení v ELARD. 1) vlastní předsednictví ELARD, 2) financování ELARD.

Sršeň uvedl, že od 1. ledna 2014 je v rámci ELARD schváleno předsednictví ze strany NS MAS ČR. ELARD zvolil ČR proto, že je velice silná uvnitř a má podporu členské základny. Členský příspěvek je ve výši 6 000 EUR a dále se předpokládá předsednický příspěvek, který však není definován. Rozpočet je koncipován i bez tohoto příspěvku předsednické země. Perspektiva CLLD v ČR je na dobré úrovni v porovnání s celou EU.

Předseda Winter upřesnil, že na minulém jednání všichni podpořili předsednictví NS MAS, ale nedořešilo se financování. Sršněm navržené tři varianty financování (služby ELARD, dobrovolný příspěvek členské základny NS MAS, financování 1 MAS) podle něj nemíří k základně ELARD, ale pouze k základně NS MAS, což nepodporuje. „Příspěvek na zvýšení rozpočtu by měl být na celé členské základně ELARD,“ uvedl. Navrhl 6 000 EUR jako členský pří-

spěvek a poté 4 000 EUR jako příspěvek předsednické země a zbytek rozpočtu ELARD navýšit z ostatních členských zemí minimálně změnou členských příspěvků ELARD.

Pošmurný podpořil návrh Wintera a zdůraznil, že důležité jsou aktivity v rámci ELARD, jejich definování a případná změna zaměření. „Výbor by měl definovat, co od ELARD očekáváme, a Sršeň by to potom prosazoval.“

Sršeň upřesnil, že členské příspěvky jsou hrazeny dle počtu členských MAS, tj. 60 EUR na členskou MAS do výše 100 MAS. Takto to bylo na počátku nastaveno a delší dobu se diskutuje o úpravě např. dle počtu obyvatel. Některé země jsou zastoupeny jenom jednou MAS, a proto platí malé příspěvky.

**Členové ELARD:**

Člen ELARD	Počet MAS zastoupených	Cena EUR
Czech Republic	150	6000
Denmark	9	540
Finland	55	3300
France	85	5100
Greece	43	2580
Ireland	24	1440
Italy	7	420
Lithuania	20	1200
Northern Ireland	7	420
Portugal	53	3180
Aberdeenshire	1	60
Cairngorms	1	60
Scottish Borders	1	60
Slovakia	15	900
Slovenia	27	1620
Spain	222	6000
Croatia	20	1200
Hungary	53	3180
Wales – PLANED	1	60
Estonia	26	1560
England NULAG	1	60
Sweden	28	1680
<b>TOTAL</b>		<b>40620</b>

Sršeň zdůraznil, že se obecně předpokládá příspěvek předsednické země. Osobně zdůraznil, že pokud bude příspěvek jenom 10 000 EUR celkově, tak neví, zda bude takovouto činnost vykonávat, protože nebude mít adekvátní prostředky na prosazování daných zájmů.

Výbor NS MAS v závěru diskuse (*celá je v zápisu z jednání*) přijal usnesení, že souhlasí, aby NS MAS byla předsednickou zemí ELARD pro období 2014–15. Výbor dále navrhuje z rozpočtu na rok 2014 vyčlenit minimálně 4 000 EUR jako vklad na zahájení předsednictví ELARD za rok 2014. Návrh bude na valné hromadě podložen podklady a rozpočtem. Pracovní skupina Mezinárodní spolupráce pak dostala za úkol rozpracovat koncepci předsednictví do jednoho přehledného dokumentu – priority tematické a organizační, personální zajištění, orientace na projektovou činnost, varianty rozpočtu, vyjasnění vztahu PS MS pod NS MAS a činností ELARD atd.

**Standardy MAS: vyjasňování auditů,  
zájmových skupin a statutů orgánů**

Předseda pracovní skupiny LEADER Jan Florian informoval o přípravě standardů MAS. Pracovní skupina se sešla 4. listopadu. 18. prosince se pak uskutečnilo jednání na MZe, kde mělo být téma uzavřeno. Jednání bylo takto započato, ale závěr nebyl dovršen. Bude připravena další verze, o které se bude diskutovat.

MZe požaduje, aby měly všechny MAS za rok 2013 účetní audit, který by měl být hotov v březnu či dubnu. Druhou variantou je posuzovací agentura, která by zpracovala celkový posudek, jak jsou na tom MAS a její členové finančně, jaká je celková stabilita a propojení členů. Diskuse se vedla o tom, zda by se posuzovaly všechny MAS



nebo jen neauditované MAS. Závěr nebyl stanoven. Dále se vedla diskuse o působnosti MAS a dospělo se k tomu, že forma usnesení nebude závazná, ale musí být uvedeno, že je pro období 2014–2020.

Do způsobilých forem bylo opět zahrnuto z.s.p.o., ale musí být partnerství otevřené, což je třeba zakotvit do zřizovacích listin, že mohou přijímat i fyzické osoby.

Podmínka, že zaměstnanci MAS nesmí pracovat pro jinou MAS – dnes je v návrhu, že pouze vedoucí pracovník (např. ředitel) musí pracovat pro jednu MAS.

Sektory se vyjasnily, zůstala jenom definice sektoru veřejného. Důležité je omezení na zájmové skupiny dle nařízení EK, pracovní navrženo cca 6 zájmových skupin a každý člen MAS se přiřadí k jedné z definovaných kategorií – zemědělství podnikatelé, myslivci, rybáři, nezemědělství podnikatelé, kulturní spolky, volnočasové spolky, sportovní spolky, komunální sféra a ostatní. Člen si musí zvolit svůj hlavní záměr. Starosta a místostarosta nemůže být zároveň za jinou skupinu než obec, tedy veřejnou správu.

Na minulém jednání PS MZe byl zadán úkol pro minimální standardy, udělat „standardy“ pro jednotlivé orány MAS a jejich fungování. Zpracovatelem předložen velký soubor podmínek a tím by musely MAS změnit svoje stanovy a statuty. Dle návrhu NS MAS má být zjednodušeno, protože závazné znění statutu a jednacích řádů je velký zásah. Nutné na dalším jednání definovat podmínky, které by byly nalezeny či doplněny v současných statutech a jednacích řádech.

**Audity MAS IV.1.1.a monitorovací zpráva** – SZIF navrhl novou monitorovací zprávu, která by měla být odevzdána v lednu s vyúčtováním etapy. Definována je jiná závazná podoba – podrobné ekonomické údaje za celou činnost MAS. NS MAS bude návrh připomínkovat, aby tyto věci byly součástí zprávy auditora jako povinná příloha a ne monitorovací zpráva.

**Rada vlády – nejednotnost neziskovek. Nové smlouvy s CRR a ČZU**

Místopředseda Jiří Krist informoval o jednání Rady vlády pro NNO. Neziskové organizace podle něj komunikují mezi sebou velice sólově, není přenos informací, je zde rozdělení na dvě části. Ministerstva nakonec nekomunikují ani s jednou skupinou. NS MAS si podle něj v jednání vede velice dobře, protože vystupuje vůči dalším organizacím a ministerstvům jednotně. Pošurný doplnil, že i ze strany ostatních organizací je tato nejednotnost NNO velice vnímána. Členům MAS byla např. rozeslána informace o ukončení výjimky v placení soudních i správních poplatků pro NNO.

Výbor NS MAS souhlasil s podepsáním dohody o poskytnutí dat s CRR pro rok 2014 a schválil záměr spolupráce s Českou zemědělskou univerzitou (ČZU) a pověřil PS Vzdělávání návrhem partnerské smlouvy o spolupráci s ČZU v únoru 2014. Novým předsedou PS Vzdělávání byl zvolen Petr Hienl z MAS Krajina srdce. Cílem spolupráce by mělo být nalezení nových lidských zdrojů do MAS a zapojení akademické sféry do praxe.

**Zapojení NS MAS ČR do spolupráce s ČZU Praha:**

- zřízení informačního koutku v prostorách ČZU zaměřený na propagaci činnosti MAS – pro zvýšení informovanosti a zvýšení pravděpodobnosti kontaktu MAS se studenty ČZU
- zaslání pozvánek zástupcům ČZU na pořádané akce (konference, účast na výstavách...)
- zveřejňování článků o spolupráci NS MAS ČR, MAS s ČZU Praha na stránkách elektronického měsíčníku Zpravodaj SPOV a NS MAS ČR
- spolupráce s odborným zázemím ČZU při přípravě integrovaných strategií území MAS pro období let 2014–20
- spolupráce se studenty ČZU Praha při přípravě bakalářských, magisterských a doktorských prací
- zajištění sběru relevantních podnětů (problémů) z venkovského prostoru pro přípravu společných projektů (MAS a ČZU)
- aktivní účast v pracovní skupině (NS MAS ČR a ČZU Praha) pro přípravu společných projektů

**– Zapojení ČZU Praha do spolupráce s NS MAS ČR:**

- vytvoření podmínek pro zřízení informačního koutku NS MAS ČR v prostorách ČZU Praha
- zaslání pozvánek NS MAS ČR na akce pořádané ČZU Praha
- zveřejňování článků o spolupráci ČZU Praha a NS MAS ČR v periodiku vydávaném ČZU Praha
- podpora zapojování vědeckých a pedagogických kapacit ČZU Praha do spolupráce s MAS na přípravě integrovaných strategií území MAS pro období let 2014–20
- zveřejňování a podpora témat navržených NS MAS ČR pro bakalářské, magisterské a doktorské práce studentů ČZU Praha
- vyhodnocení relevantních podnětů (problémů) z venkovského prostoru, které předloží NS MAS ČR, z hlediska vhodnosti pro přípravu společných projektů (MAS a ČZU)
- aktivní účast v pracovní skupině (ČZU Praha a NS MAS ČR) pro přípravu společných projektů

**Partnerské organizace a projekty, plánované akce**

Tajemnice NS MAS Olga Špíková informovala o plánovaných akcích. V termínu 16. – 19. ledna se na výstavišti v Brně uskuteční REGIONTOUR 2014. Veletržní stánek podporuje CSV. Plánován je podpis dohody s Hospodářskou komorou.

Na jednání rovněž zazněly kladné odezvy na akci Modlitba za domov 2013. Přestože se jí účastní zástupci jen 17 MAS, důležitá je podpora partnerství s Českou biskupskou konferencí.

Místopředseda SMS Radim Sršeň informoval o jejich aktivitách v rámci připomínkování návrhů DoP a OP. Uvedl, že do 14. ledna mají být definovány alokace. Záměrem je co nejvíce financí pro CLLD.

Diskuse se vedla rovněž o zapojení manažerů MAS do projektu SMO „Podpora meziobecní spolupráce“. Byly zaznamenány negativní reakce na cíle projektu, které jsou však spíše důsledkem různých informací krajských koordinátorů. Pošurný informoval, že pokud jsou negativní informace, tak je bude tlumočit v rámci oponentní skupiny projektu, které je NS MAS členem. MAS se zapojují dobrovolně dle jejich možností, nebo jak je oslovily obce a mikroregiony.

Veškeré termíny se posouvají – certifikace i předložení strategií. MAS musí být na termíny trpělivé.

**Ze zápisu z jednání Olgy Špíkové upravil a zkrátil Tomáš Šulák**



# Dlouhá cesta ke stanovení standardů MAS pro nové plánovací období EU se blíží k závěru

Krátce po zveřejnění prvních legislativních návrhů Evropské komise pro nastavení víceletého finančního rámce 2014–2020 představila Národní síť Místních akčních skupin České republiky vlastní dokument „Komunitně vedený místní rozvoj v praxi České republiky“, ve kterém doporučovala plošné využití metody LEADER a stávající struktury místních akčních skupin. To předpokládalo jasně definovat co je místní akční skupina a jak funguje.

## PŘÍPRAVA STANDARDŮ MAS

Již v březnu 2012 začala proto Pracovní skupina LEADER při Národní síti MAS ČR pracovat na materiálu „Základní standardy MAS pro období 2014–2020“, který měl sloužit jako podklad pro další jednání zástupců Národní sítě MAS ČR se státními institucemi a dalšími partnerskými organizacemi. Vznik materiálu vyvolal velkou diskusi nejen mezi členy NS MAS, zpracovatelé obdrželi celou řadu upřesňujících návrhů a připomínek, následovala řada náročných jednání. Výsledný materiál byl v říjnu 2012 představen Valné hromadě NS MAS v Nových Hradech.

Počátkem roku 2013 se rozběhla jednání k přípravě standardů MAS nejdříve pouze v rámci resortu Ministerstva zemědělství a od září pak v rámci pracovní skupiny, složené ze zástupců dalších ministerstev a partnerských organizací. Do jednání tak již vstupovaly názory více stran a původní materiál doznal mnoha změn. Zároveň také bylo nutné dopracovat výklad řady pojmů, neboť diskuse na jednáních často ukázala, že různé strany je chápou odlišně. Harmonogram uzavření jednání se opakovaně posouval tak, jak se posouvá harmonogram spuštění jednotlivých finančních nástrojů Evropské unie.

V těchto týdnech předpokládáme ukončení jednání pracovní skupiny, po kterém bude následovat vnitřní připomínkové řízení v rámci Ministerstva zemědělství a poté meziresortní připomínkování ostatními zainteresovanými ministerstvy. Rád bych vás proto seznámil s nejdiskutovanějšími podmínkami a aktuální podobou standardů MAS, kterou ovšem nelze vzhledem k výše uvedenému považovat za konečnou.

## AKTUÁLNÍ PODOBA NÁVRHU STANDARDŮ

**Oproti původnímu návrhu NS MAS ČR, který obsahoval přes 80 bodů jich má stávající materiál méně než třetinu,** neboť výsledný dokument musí obsahovat pouze jednoznačně ověřitelné podmínky, které je možné objektivně posoudit. Navíc se soustředí pouze na jednorázové ověření splnění standardů, které bude sloužit jako vstupní podmínka před podáváním žádostí o podporu místních integrovaných strategií MAS na ministerstvo pro místní rozvoj.

**Posuzování standardů MAS by dle předpokladů měl mít na starosti Státní zemědělský intervenční fond (SZIF),** který již má zkušenosti s více než 170 MAS v rámci Programu rozvoje venkova (opatření IV.1.1. a III.4.1.). Ačkoliv bylo v jednání i možné zúžení počtu přípustných právních forem, v tuto chvíli materiál počítá s tím, že **MAS může mít právní formu obecně prospěšné společnosti, spolku, ústavu nebo zájmového sdružení právnických osob,** tedy v zásadě všech dosud přípustných právních forem vč. jejich nástupců podle nového občanského zákoníku. Trvá také podmínka, že MAS nesmí být v žádné formě likvidace.

**MZe předpokládá vyhlášení dvou termínů pro podávání Žádostí o posouzení splnění standardů MAS a to v dubnu a v říjnu 2014, přičemž uzávěrka příjmu by měla následovat vždy minimálně 4 týdny po vyhlášení.** Termíny se ale ještě mohou měnit v závislosti na harmonogramu přípravy dalších dokumentů. Žádost o posouzení splnění standardů MAS bude mít podobu klasického „zeleného“ PDF formuláře, jak jej známe z opatření Programu rozvoje venkova ČR. MAS si jí bude moci vygenerovat ze svého účtu na Portálu farmáře. Přes Portál farmáře se budou žádosti vč. elektro-

nické podoby povinných příloh také podávat, nicméně poté bude nutné doručit na SZIF vtištěné potvrzení s identifikátorem dokumentu (čárový kód) prostřednictvím datové schránky. **Doporučujeme proto všem MAS zřídit si přístup do Portálu farmáře a datovou schránku, případně také elektronický podpis pro statutárního zástupce.** V případě zřejmých formálních chyb či drobných nedostatků může SZIF umožnit opravu nebo doplnění žádosti ve lhůtě do 14 kalendářních dnů. Pokud MAS v 1. kole nedoloží všechny povinné přílohy, žádost bude mít jiné závažné nedostatky, nebo nedoloží splnění některých standardů, bude mít samozřejmě možnost podat žádost znovu v 2. kole. V tom případě bude předkládat již jen přílohy, které se od předchozího kola změnilo nebo nebyly doloženy.

## ÚZEMNÍ PŮSOBNOST

Podmínky pro územní působnost MAS jsou totožné jako ve stávajícím období. Území působnosti MAS musí být celistvé, s výjimkou izolovaných územních celků oddělených např. vojenským újezdem, městem s více než 25 tis. obyvateli (které i nadále nemůže být součástí územní působnosti MAS), nebo již dříve schválenými výjimkami v rámci období 2007–2013. Počet obyvatel na území MAS k 1. 1. 2013 musí být mezi 10 a 100 tisíci obyvateli. **Všechny obce dotčené MAS schválí zařazení svého správního území do území působnosti dané MAS na období 2014–2020. Konkrétní znění usnesení nebude standardy stanovena, stejně jako způsobově i forma jeho projednání a schválení.** Tento souhlas se bude dokládat formou listiny, na niž starostové jednotlivých obcí stvrdí svým podpisem, že daná obec souhlasí se zařazením do územní působnosti příslušné MAS na období 2014–2020. **Z pohledu NS MAS ČR ovšem důrazně doporučujeme, aby tato prohlášení starostů byla podložena usnesením zastupitelstva nebo rady obce, obsahující formulace „souhlas“, „zařazení do územní působnosti MAS XY“ a „období 2014–2020“.**

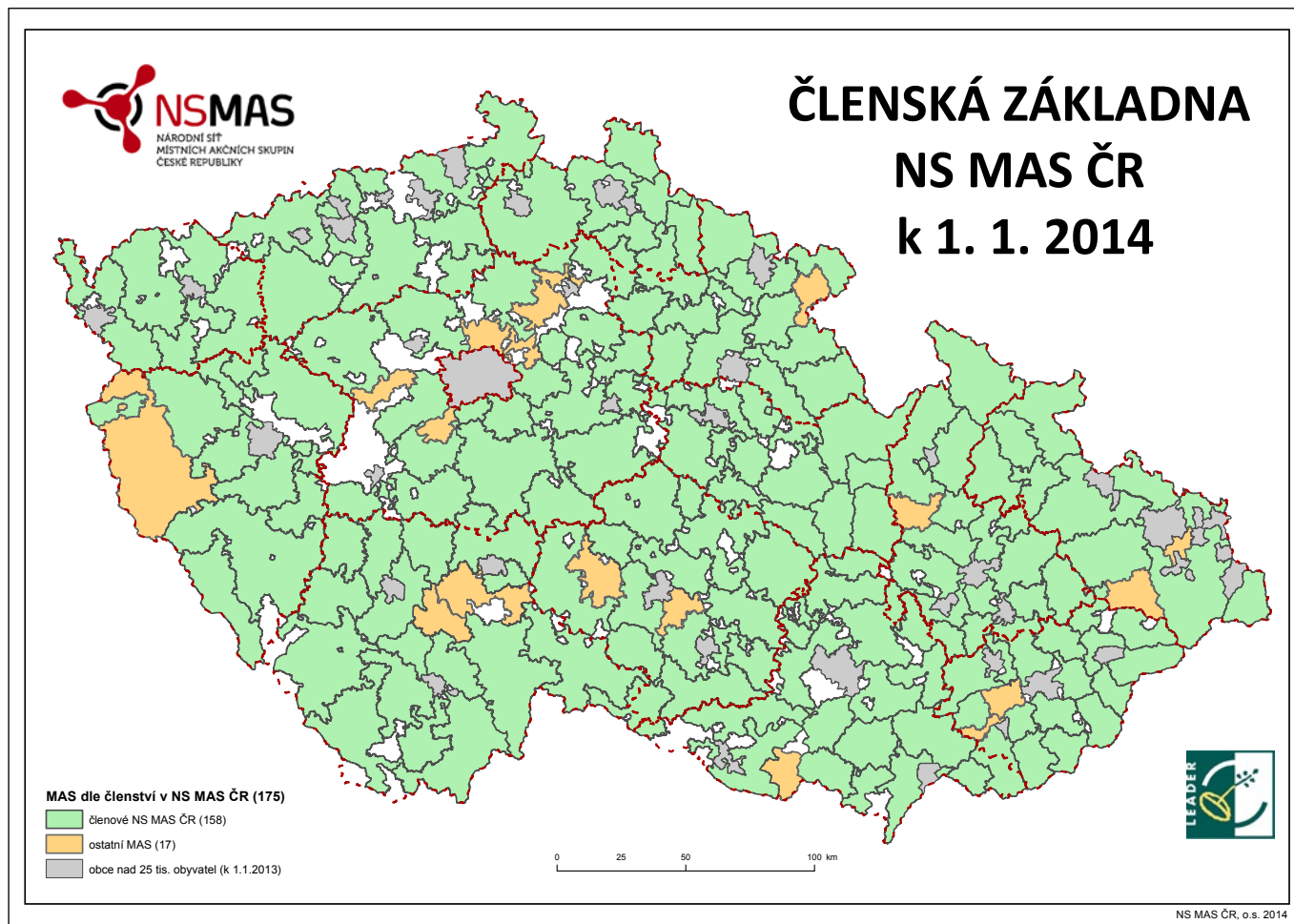
Schválením zařazení do území působnosti MAS obci nesmí vzniknout žádné finanční závazky vůči MAS (např. příspěvek z „územní působnosti“, který některé MAS zavedly). Území jednotlivých MAS se samozřejmě nesmí překrývat – každá obec může být zahrnuta do území pouze jedné MAS.

## PARTNERSTVÍ

MAS je otevřeným partnerstvím, tvořeným subjekty, které zastupují veřejné a soukromé místní socioekonomické zájmy. Členové, neboli partneři MAS, musí mít na území působnosti MAS trvalé bydliště, sídlo nebo provozovnu nebo musí prokazatelně na daném území místně působit, přičemž rozhodnutí o místní působnosti daného subjektu by mělo být v kompetenci MAS. **Počet partnerů je nejméně 21, zároveň minimální poměr počtu partnerů vůči počtu obyvatel území působnosti místního partnerství je 1:2000. Ačkoliv tato podmínka vyvolala řadu diskusí, nelze tvrdit, že na venkovském území o 10–100 obyvatelích nelze snadno nalézt 21–50 aktivních subjektů, které by měly zájem se zapojit do rozvoje této oblasti.**

Další podmínka, jejíž výklad je ale předmětem právě probíhajících diskusí v rámci pracovní skupiny, vychází přímo z nařízení a říká, že na rozhodovací úrovni ani veřejný sektor ani žádná z jednotlivých zájmových skupin nepředstavuje více než 49 % hlasovacích práv. Přitom za zájmovou skupinu jsou považováni partneři (členové) MAS, kteří při rozhodování sledují stejné zájmy. Tyto byly zatím pracovní rozčleněny do šesti skupin: komunální politika; zemědělství, lesnictví, potravinářství, rybářství; podnikání v ostatních oblastech; kultura a historické dědictví; vzdělávání, sociální politika; ostatní. Za NS MAS ČR se domníváme, že by tato podmínka měla být aplikována pouze na volené nebo jmenované orgány MAS, nikoliv na nejvyšší orgán MAS.





### ORGÁNY MAS

MAS musí mít vytvořeny vlastní orgány plnící minimálně tyto funkce: rozhodovací, výběrovou, monitorovací a kontrolní, jejichž kompetence jsou stanoveny statuty a jednacími řády. V těchto týdnech ještě jednáme o rozsahu požadavků na tyto dokumenty a tedy i rozdělení kompetencí jednotlivých orgánů.

Všechny uvedené, tzv. povinné orgány se musí skládat z partnerů MAS. Pouze orgán plnící výběrovou funkci se může skládat i z dalších subjektů, které na území MAS prokazatelně místně působí, nemusí však být nutně partneri MAS. Funkční období členů těchto orgánů musí být maximálně čtyřleté, pouze u orgánu plnícího výběrovou funkci max. jednoleté. Opakované zvolení do všech orgánů je možné. Jeden subjekt může být členem pouze jednoho povinného orgánu. **Všichni členové orgánu plnícího rozhodovací a výběrovou funkci musí být přímo voleni nejvyšším orgánem, kde jsou zastoupeni všichni partneri MAS.** Každá fyzická osoba může v orgánech MAS zastupovat pouze jednoho partnera. Starosta a místostarosta obce, může v orgánech MAS zastupovat pouze příslušnou obec nebo dobrovolný svazek obcí.

### KANCELÁŘ MAS

MAS musí mít zpracován organizační řád, tedy dokument stanovující kompetence, zastupitelnost apod. Na internetových stránkách MAS ovšem postačí zveřejnit organizační schéma kanceláře („pavouk“) včetně jmen jednotlivých pracovníků a kontaktů na ně.

**Každá MAS musí určit vedoucího zaměstnance pro realizaci své strategie (obdobu koordinátora projektu spolupráce v rámci opatření IV.2.1.), který může pracovat pouze pro danou MAS a nesmí být statutárním orgánem dané MAS (vyjma ředitele v případě o.p.s.) nebo členem žádného z povinných orgánů, může se ale účastnit jejich jednání.**

### INSTITUCIONALIZACE MAS

MAS musí vést účetnictví (dříve „podvojný účetnictví“) a pokud vznikla před 30. 6. 2013, tak musí také doložit účetní uzávěrku a výrok účetního auditora (člena Komory auditorů) za rok 2013 „bez výhrad“. Pro MAS, které vznikly po tomto datu, bude pravděpodobně navržen jiný způsob ověření – ještě je v jednání.

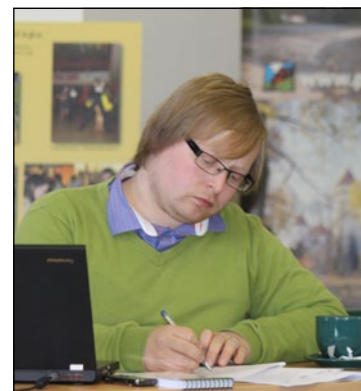
V případě, že MAS přijímá finanční či věcné dary, činí tak transparentním způsobem, odděleně od ostatního financování. Seznam dárců a přijatých darů v hodnotě nad 1000 Kč pak každoročně zveřejňuje ve výroční zprávě MAS. Z toho tedy vyplývá, že dary ve vyšší hodnotě, jehož dárce nesouhlasí s uvedením svého jména ve výroční zprávě MAS, nemůže tato MAS přijmout. Výjimkou jsou pouze např. registrované veřejné sbírky, kde z povahy věci jsou finanční prostředky shromážděny od neidentifikovaných dárců.

### ZÁVĚREM

Podle aktuálního harmonogramu by tedy seznam MAS, které splňují standardy, mohl být zveřejněn někdy v srpnu 2014 a pro 2. kolo pak v únoru 2015.

**Závěrem bych se chtěl omluvit všem kolegům, že nezveřejňujeme průběžně aktuální podobu pracovních materiálů, nicméně předpokládáme, že již v druhé polovině ledna bude materiál v podobě, která bude vhodná pro zveřejnění.**

Jan Florian  
místopředseda NS MAS  
j.florian@nsmascr.cz





## Svaz měst a obcí spustil projekt Obce sobě. Má zlepšit spolupráci a řešení věcí společně

### Podpora meziobecní spolupráce (PMOS) zajistí týmy manažerů v regionech

Svaz měst a obcí spustil projekt nazvaný Obce sobě. Má pomoci zvýšit spolupráci mezi tuzemskými obcemi, zdokonalit veřejnou správu a zlepšit službu občanům. Dalším z důvodů, proč Svaz projekt spustil, je velký počet obcí, kdy například velká část z nich nemá své vlastní profesionální vedení. V ČR je nyní 6248 obcí. Ty by měly spolupracovat mimo jiné v oblastech školství, odpadového hospodářství nebo v sociální oblasti.

„Dlouhodobě si starostové uvědomují, že jedinou cestou, jak udržet kvalitu služeb, je cesta meziobecní spolupráce. Společně můžeme dospět ke zkvalitnění služeb,“ řekl ředitel projektu Jaromír Jech.

Hlavním cílem projektu, který je založen na dobrovolnosti, je podle Svazu odstranit nedůvěru obcí k vzájemné spolupráci. Spolupráce pro ně pro všechny naopak může být dlouhodobě prospěšná. To se týká například finanční oblasti, kdy mohou ušetřit třeba na nákupu energií nebo služeb na svoz odpadu a s tím spojenou administrativou.

Projekt chce zároveň zabránit přímému slučování obcí. Každá obec má svou historii, prameny, a pokud by se lidé nemohli opírat o svou historii, život obcí by zanikal, zaznělo na tiskové konferenci k projektu. „Měl by být pomoci těm slabším s tím, že ale musí vyvíjet aktivitu. Když se rozhodování přesune výš, lidé ztratí zájem o dění,“ řekl Jiří Vancl, starosta Lánova, který se k projektu připojil.

Svaz chce v rámci projektu zpracovat analýzu a zmapovat oblasti a jednotlivé regiony, kde sdružování může obcím pomoci. Analýza začne na úrovni takzvaných obcí s rozšířenou působností. V rámci ČR je totiž velký rozdíl mezi jednotlivými regiony, ať už vzhledem k velikosti samotných obcí, tak i historickému vývoji.

Z analýzy a jednání starostů by pak měla vzejít strategie, jak ten který region rozvíjet. Svaz chce následně jednat s budoucími vládami, ministry a politiky a o rozvoji oblastí jednat.

#### **ZAPOJUJÍ SE MALÉ OBCE, VELKÁ MĚSTA I MIKROREGIONY**

Do projektu se zapojují i velká města včetně Prahy, která se podle Jecha postavila k záměru Svazu pozitivně. Role měst bude zejména v rozvíjení vztahu mezi městy a obcemi. V případě Prahy je to například spolupráce s Prahou-západ a Prahou-východ. Přístup větších měst je však prý rozdílný, například v severních Čechách je podle Jecha „vlažnější“.

K projektu se připojily i obce na Přerovsku, Lipensku a Hranicku. Co by to pro ně mohlo znamenat? Žádné slučování obcí a přitom vzájemnou provázanost. A možná i menší administrativní zátěž. Proč by třeba měla mít malá obec účetní, když lze dělat účetnictví pro více obcí společně? Zjednodušení a efektivnější řešení.

„Manažeři, kteří budou od příštího roku v rámci projektu pracovat, budou mít za úkol analyzovat a zjišťovat specifika jednotlivých regionů. To prostřednictvím společných setkání se starosty. Výsledkem by mělo být zjištění, zda v daných oblastech je možné spolupracovat a dělat některé věci společně,“ vysvětlil koordinátor projektu pro Olomoucký kraj Vlastimil Orálek.

Obce mají spolupracovat v oblastech školství, sociálních věcí, odpadovém hospodářství a jeden volitelný obor se teprve vyvine podle potřeb daného regionu. Právě touto čtvrtou volitelnou oblastí spolupráce by na Přerovsku mohlo být přenesení zkušeností s rozvojem venkova do třinácti místních částí města, které jsou vesnického typu. „Je to jedna z možností. Tamní spolky by mohly podobně jako spolky na vesnicích čerpat dotace z evropských fondů v programu LEADER,“ připustila Markéta Kropáčková z mikroregionu Moštěnka, jenž bude mít na starost práci na Přerovsku.

Obcí s rozšířenou působností je na Přerovsku bude více než padesát a zahrnují i samotné město Přerov. Podobně, ale s menším počtem obcí, budou pracovat i manažeři na Lipensku a Hranicku.



Dosud obce v rámci mikroregionů spolupracovaly pouze v rovině vzdělávacích projektů či společných setkání. Například při sportovních hrách, vzdělávání starostů či pořádání plesů. Nyní by se mohla spolupráce prohloubit a zejména malým obcím ulehčit.

Dosud si totiž každá vesnice řešila všechno sama. „Prostřednictvím meziobecní spolupráce ve vhodně zvoleném území lze koordinovat poskytování základních veřejných služeb občanům, a tím docílit možných úspor ze společné činnosti, nabídky většího množství služeb při zapojení dostupných zdrojů či zajištění větší míry jejich efektivity,“ shrnul Vlastimil Orálek.

**ZKUŠENOSTI ZE ZAHRANIČÍ:  
V SAMOSPRÁVĚ VZNIKÁ DEMOKRACIE**

Inspiraci Svaz hledá i v zahraničí, například v Německu nebo ve Francii. V rámci mezinárodní konference k meziobecní spolupráci 28. listopadu tak Svaz pozval řadu nejen českých, ale i zahraničních hostů, například Fritze Schnabela, bývalého ředitele pro reformu veřejné správy v Německu, nebo bývalého zástupce prefekta z Francie Pierre Calzata. „Důležité je najít rovnováhu mezi národní a místní úrovní. Jsme přesvědčeni, že místní samospráva je prostor, kde vzniká demokracie. To, čeho byste se měli vyvarovat, je příliš mnoho úrovní mezi národní a místními samosprávami. A ty, které budou, by měly spolupracovat,“ řekl Calzat s tím, že je pak třeba dát dostatek financí na lokální úrovni.

Mezi českými hosty byl i senátor Radko Martínek (ČSSD). „Budoucnost samostatnosti obcí je právě ve sdružování, některé věci jsou schopny řešit právě pouze v rámci sdružování. Výkon státní správy na obcích není možný, než aby se obce sdružovaly,“ řekl Martínek.

**KAVALA: SPOLEČNÁ ŘEŠENÍ SE  
MUSÍ MOTIVOVAT I FINANČNĚ**

„Nepochybně existuje mnoho témat, která si zaslouží společná řešení v rámci meziobecní spolupráce,“ poznamenal zase na kulatém stole časopisu Moderní obec předseda SPOV Eduard Kavala. „Jenže nebudou-li tyto snahy podloženy i možností dosáhnout na peníze, aby se společná řešení společných problémů mohla uskutečnit, minou se účinkem.“

Předseda Spolku pro obnovu venkova v této souvislosti poukázal na zkušenosti z Francie. Podle jeho slov jsou tam obce motivovány řešením společných problémů zásadou, formulovanou státem: Spojte se a budete mít větší peníze – získáte větší díl z objemu finančních prostředků určených pro rozvoj daného území. Eduard Kavala připojil i vlastní zkušenost ze země galského kohouta: Devět obcí, z nichž v každé by kvůli demografickému vývoji zůstala pouze malotřídka, se dalo dohromady a žáci ze všech z nich se střídavě, vždy týden co týden s podporou státu včetně dopravy společně učí v jedné z těchto škol. Poznávají tak i další obce ve svém okolí a jejich obyvatelé a prohlubují už od dětství svou sounáležitost s regionem. Naopak chce-li si obec ponechat velkou, méně využitou školu, stát jí na to kývne, avšak s tím, že se tak rozhodla sama a finančně ji nepodpoří.

„Česká praxe je ovšem zcela jiná. Peníze, které by měly jít do území, se obcím stále někdo snaží zmout. Jednou je to stát, podruhé krajská samospráva,“ dodal Kavala. Podle jeho názoru by nebylo od věci přidat do rozpočtového určení daní (RUD) zhruba stejnou sumu, o niž bylo RUD naposledy navýšeno, a účelově ji určit na sociální služby v obcích. Ostatně kdo jiný tyto služby zajistí či jejich kvalitu ohlídá lépe než obec? A bylo by na obci, rozhodne-li se za tyto peníze vybudovat DPS. Nebo rozdělí je v zájmu podpory mezigeneračních vztahů lidem, kteří se trvale a svědomitě starají o své staré rodiče.

V České republice bylo k 1. lednu 2013 celkem 6248 obcí, zatímco v roce 1989 jich bylo pouze 3527. Ze současného počtu má 3691 obcí do 500 obyvatel, 132 obcí má naopak nad 10 000 obyvatel. Průměrný počet obyvatel na jednu obec je 1600 obyvatel, což je jeden z nejnižších počtů v Evropě.

**Zdroj: SMO/ČTK, šum/Přerovský deník, Moderní obec**  
Více informací: <http://www.obcesobe.cz/news/svaz-mest-a-obci-spustil-projekt-obce-sobe-ma-zlepsit-spolupraci/>



**Mezinárodní konference se vydařila.  
Svaz představil projekt Obce sobě**

Meziobecní spolupráce se osvědčuje všude v Evropě, bez ohledu na administrativní uspořádání jednotlivých států a právní postavení obcí. Nabitý program, v němž kromě českých zástupců vystoupili i hosté z šesti evropských zemí, podtrhl význam mezinárodní konference o meziobecní spolupráci, která se uskutečnila 28. listopadu v Praze.

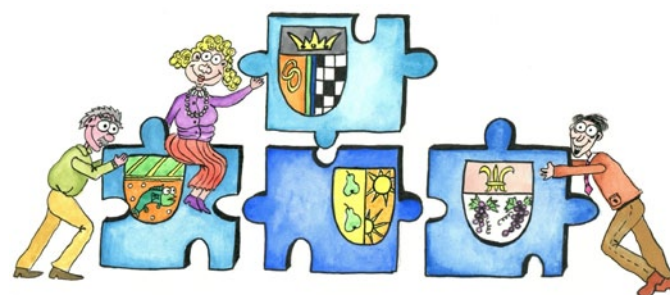
Na 180 účastníků absolvovalo čtyři bloky v jednom dni. Dopolodne se zabývali institucionálním rámcem a finančními aspekty meziobecní spolupráce jak z české, tak evropské perspektivy. Odpoledne v samostatném bloku představili své zkušenosti starostové, či starostky, nebo úředníci státní správy z Nizozemí, Rakouska, Norska a Estónska (a předtím v dopoledním bloku i Francie a Německa). Potvrdili, že ačkoliv modely státní správy i územní samosprávy a postavení obcí jsou v Evropě velmi různorodé, obce spolupracovat nutně potřebují. „Důležité je najít rovnováhu mezi národní a místní úrovní. Jsme přesvědčeni, že místní samospráva je prostor, kde vzniká demokracie,“ doporučil například Pierre Calzat, bývalý zástupce prefekta v různých regionech Francie.

Poslední blok byl věnován spolupráci obcí v oblasti školství, odpadového hospodářství a sociálních služeb. Tato témata byla jako základní zvolena i v Projektu meziobecní spolupráce (PMOS), který byl u příležitosti mezinárodní konference představen novinářům. Jak uvedl Jaromír Jech, ředitel Kanceláře pro projekty a vzdělávání SMO ČR, zapojilo se v době konání konference do projektu již více než 130 z celkem 205 území správních obvodů obcí s rozšířenou působností a tento počet dále narůstá.

Senátor a bývalý ministr, hejtmán i starosta Radko Martínek na konferenci podal historický přehled, v němž zdůraznil, že obce dosáhly po roce 1989 největší míry samostatnosti a svobody vůbec ve své historii. Vyjádřil však také obavy ze snah tuto situaci změnit.

Konference se také aktivně zúčastnil ministr pro místní rozvoj František Lukl, jemuž bylo její téma blízké i díky zkušenosti místopředsedy Svazu města a obcí a starosty Kyjova. Ve svém vystoupení se zaměřil na možnosti, které nabízí nové programové období evropských dotací 2014–2020 právě pro podporu spolupráce obcí.

**Zdroj: SMO včetně fotografií**



**O projektu:**

Cílem je vytvořit podmínky pro dlouhodobý rozvoj meziobecní spolupráce v ČR. Zahraniční zkušenosti jednoznačně prokazují, že spojení sil umožní zkvalitnit a zefektivnit veřejné služby, a tím získat pro obce a města další finanční prostředky pro jejich rozvoj. To je také záměrem Svazu. Z dlouhodobého hlediska chce docílit podpory státu pro meziobecní spolupráci. Stát by měl výrazně finančně podporovat obce, které budou spolupracovat v území na zajištění svých zákonných kompetencí.

Projekt umožní vytvořit pro podporu spolupráce obcí odborné a administrativní zázemí ve všech územích správních obvodů obcí s rozšířenou působností. Malé týmy pracovníků, za výrazné podpory motivujících starostů z daného území a metodické podpory ze strany Svazu, umožní vytvořit ucelené materiály za jednotlivá území. Ty se stanou podkladem pro diskusi zástupců obcí, jak řešit dostupnost základních škol nebo sociálních služeb v území, jaké jsou možnosti řešení dopravní obslužnosti, jak společně zadávat výběrová řízení, jak výhodně řešit odpadové hospodářství, jak společně nakupovat energie či jiné služby apod.

Více zde: <http://www.obcesobe.cz/o-projektu/>

**Odůvodnění projektu:**

V České republice velké množství malých obcí. Nadpoloviční většina obcí nemá žádný stálý aparát nebo alespoň starostu, který by se práci pro obec mohl věnovat na plný úvazek (hovooríme o tzv. neuvolněných starostech, kteří svou starostenskou funkci

vykonávají při svém stálém zaměstnání). Z historických důvodů je zde odůvodněný odpor k administrativnímu (vrchnostenskému) slučování obcí. Stejně tak mezi obcemi neustále přetrvává nedůvěra ke vzájemné systematické spolupráci. Hlavním cílem projektu tak je **odstranit nedůvěru obcí ke vzájemné spolupráci**. K naplnění tohoto cíle slouží veškeré aktivity projektu.

Cílem projektu tak je zpracovat pokročilé analýzy vybraných oblastí vhodných k meziobecní spolupráci na úrovni správních obvodů obcí s rozšířenou působností a na konkrétních příkladech ukázat, že vzájemná spolupráce obcí přináší efekt ve zkvalitnění výkonu veřejné správy, zkvalitnění poskytování veřejných služeb a možnou finanční úsporu.

**Témata meziobecní spolupráce:**

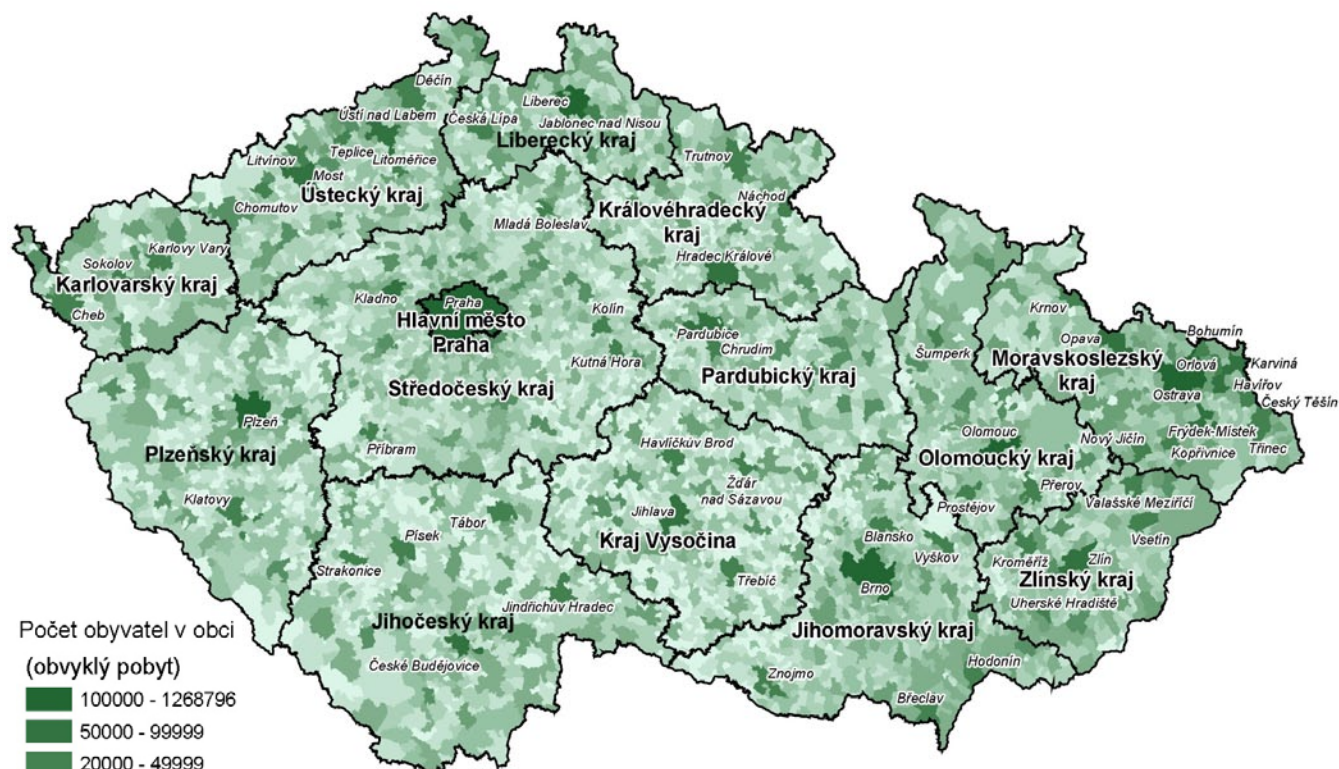
1. Základní školství a předškolní vzdělávání
2. Odpadové hospodářství
3. Sociální služby
4. Volitelné téma – podle potřeb jednotlivých regionů

**Základní informace o projektu:**

Systémová podpora rozvoje meziobecní spolupráce v ČR v rámci území správních obvodů obcí s rozšířenou působností

- reg. č.: CZ.1.04/4.1.00/B8.00001;
- pilotní Projekt je hrazený plně ze zdrojů OP LZZ;
- doba trvání je od 1. května 2013 do 30. června 2015;
- přímá finanční podpora do jednotlivých území je až 2,5 mil. Kč

**Obce v České republice podle velikostních skupin**



V mapě jsou uvedena města s 20 000 a více obyvateli

Z prezentace Radko Martínka: Postavení obcí po roce 1989



## Obcemi se šíří petice za záchranu pošt. Starostové vyzývají vládu, aby rázně zakročila proti rušení poboček

*Starostové vyzývají vládu, aby nerespektovala návrh Českého telekomunikačního úřadu na radikální snížení počtu povinných pošt a aby zamezila hrozícímu rušení poštovních poboček*

Pohár trpělivosti starostů přetekl. I takto lidově se dá shrnout vyústění současného dění okolo rušení pošt. Tuto hrozbu nově přivítal Český telekomunikační úřad, když před nedávnem navrhnul povinný počet pošt na 2100. Oproti současnému počtu zde chybí více než 1100 poboček. Přes razantní nesouhlas ze strany Sdružení místních samospráv, ale i dalších subjektů, se tento materiál posouvá dál, na vládu. Ta by mohla rozhodnout ještě do konce roku.

„V této atmosféře se na nás obrazejí desítky starostů, kteří již zaznamenávají tlaky na zrušení. Pokud by vláda posvětila návrh na stanovení takto minimálního počtu pošt, byl by to pro venkov pomyslný hřebík do rakve,“ soudí místopředseda Sdružení místních samospráv a starosta Křižánek Jan Sedláček.

Sdružení tvořící na 1100 převážně malých obcí se proto rozhodlo k razantnímu kroku. „Rada naší organizace rozhodla o zahájení celonárodní petice za záchranu venkovských pošt. Pošta je totiž službou veřejnou a ta nesmí podléhat tak radikální úřednické z vůli, jako jsme se nyní dočkali u návrhu Českého telekomunikačního úřadu. Situace je o to smutnější, že tento úřad si daňoví poplatníci hradí proto, aby hájil jejich potřeby a právo na dostupné poštovní služby,“ vysvětluje členka petičního výboru a předsedkyně SMS Jana Juřenčáková.

Cílem petice je především přimět vládu, aby návrh na snížení počtu povinných pošt na 2100 smetla ze stolu a vytvořila takovou regulaci, která by zachovala stávající stav. Nyní jsou naštěstí poštovní služby na pobočkách občanům relativně dostupné.

### OHLASY Z REGIONŮ...

A jak se na petici dívají samotní starostové? „Samozřejmě, že ji začnu šířit. Právě v současnosti je to pro nás velice aktuální téma, protože provoz pošty je u nás stále více a více omezován. Obávám se, že i v naší obci bude tlak na zrušení naší pobočky,“ uvádí Pavel Eliáš, starosta Českých Heřmanic na Pardubicku.

O tom, zda má petiční akce vůbec smysl, nepochybuje další ze starostů, Petr Halada z Kamýku nad Vltavou. „Před časem se nám podařilo heroickým úsilím odvrátit ministerské návrhy na likvidaci regionálního školství. Petici tehdy podpořilo téměř 60 000 občanů. Názor veřejnosti pro nás byl rozhodujícím argumentem,“ dodal Halada.

„Samozřejmě, že ji dnes podepíší. U nás v obci vyvolala jen zmínka o rušení pošty takové pobouření, že jsme původně chtěli napsat petici sami. Pak jsme raději vyčkali, až protest zaštití nějaká celostátní organizace, což se nyní i děje,“ uvedl například starosta Želatovic Zdeněk Dorazil, jenž se setkal s kolegy z mikroregionu Moštěnka v Dřevohosticích, aby se na společném postupu domluvili. „Petici nabídneme starostům k podpisu,“ uvedl před jednáním rady mikroregionu starosta Dřevohostic Stanislav Skýpala. I když se případné rušení netýká přímo Dřevohostic, k podpisu pod petici se zástupci městyse také připojí. „Jde nám hlavně o starší lidi a o peněžní služby, o které by přišli. Původně mělo vyjednávat vždy vedení každé obce s poštou, uvažovalo se dokonce o pojízdné poště, která by peněžní službu lidem v obcích poskytovala. Nelze přece připustit, že by situace starých lidí někdo zneužil a začal s nimi například uzavírat pochybné smlouvy, jak je v naší společnosti obvyklé,“ řekl starosta Skýpala. K podpisům pod petici se přidaly rovněž obce z mikroregionu Lipensko.

Návrh ČTÚ by se měl týkat obcí, které nemají dvoustupňovou základní školu, matriku nebo stavební úřad. Podle těchto kritérií by například jen na Přerovsku byly v ohrožení například Prosenice, Vlkoš, Veselíčko, Dolní Újezd, Domaželice či Želatovice.



### CO NA TO ČSÚ A POŠTA?

Návrh na stanovení minimálního počtu pošt oznámil v souladu s novelou poštovního zákona Český telekomunikační úřad. Vycházel z vlastní vyhlášky z prosince roku 2012, v níž nově stanovil parametry dostupnosti základních poštovních služeb. „V žádném případě ale nerušíme žádné pobočky pošt, ani nepodnikáme nic k jejich zrušení. Návrh nařízení vlády sice stanoví minimální počet poštovních poboček, které je Česká pošta, s.p., povinna provozovat, ale neznamená to, že bychom tímto nařízením dávali pokyn k redukci jejich pobočkové sítě,“ hájí ČTÚ jeho mluvčí Martin Drtina.

Česká pošta počká ještě se změnami na stanovisko vlády. „Vypracujeme našemu zadavateli, jaké dopady na ekonomiku by tento požadavek přinesl,“ řekl mluvčí České pošty Ivo Mravinac. Pošta už dříve uvedla, že se k hromadnému rušení poboček nechystá a že chce část převést na smluvní partnery.

**Zdroj: SMS, šum/Deník**

<http://www.smscr.cz/aktuality.php?id=282>

## Starostům se vrátí původní platy. Odměny komunálních a regionálních politiků se vrací na úroveň roku 2010

Vláda na zasedání 18. prosince rozhodla o budoucí podobě odměňování zastupitelů. Přiklonila se přitom k variantě, kterou dlouhodobě prosazovalo SMS. Návrh prosazoval také Svaz měst a obcí.

Změna vychází z požadavku, že je třeba vrátit výši odměn členů zastupitelstev na úroveň roku 2010 (tzn. o 5% více, než v současnosti) a současně zakotvit možnost rozhodnutím zastupitelstva zvýšit hranici možné měsíční odměny neuvolněných starostů na 60% výše odměny uvolněného starosty. „Ve skutečnosti se tato změna dotkne jen starostů menších obcí do 3000 obyvatel, protože dle informací z MV ČR nad tuto hranici již funkce neuvolněného starosty není zřizována,“ uvedl SMO.

„Ostatní varianty, které zpracovalo ministerstvo vnitra, nebyly z našeho pohledu dostačující a o to víc nás těší, že si vláda nakonec osvojila stanovisko, se kterým jsme šli do jednání,“ uvedla v reakci na jednání vlády předsedkyně SMS Jana Juřenčáková a pokračovala: „Je dobře, že alespoň v této záležitosti ukázala vláda samosprávám příznivou tvář. Doufáme, že se jí něco podobného podaří také v oblasti poštovní problematiky, kde podle návrhu ČTÚ, který bude vláda v brzké době projednávat“.

Navyšení odměn na úroveň roku 2010 tak už nestojí nic v cestě, což platí i o možnosti zvýšení odměny neuvolněného starosty rozhodnutím zastupitelstva. „I když není nová úprava nijak rozsáhlá ani komplikovaná, rozešleme našim členským obcím manuál, ve kterém je seznámíme s novinkami a vysvětlíme jim, jak mohou nových pravidel využít,“ uzavírá tajemník SMS ČR Tomáš Chmela.

**Zdroj: SMS, SMO**

## Předpokládané daňové výnosy obce v roce 2014

Výpočty pro každou obec vycházejí z hodnot celkového inkasa uvedených v zákoně o státním rozpočtu na rok 2014, počet obyvatel, rozloha (k 1. 1. 2013) a počet žáků (k 30. 9. 2012) i počet zaměstnanců (k 1. 12. 2012) vychází z údajů uvedených ve vyhlášce č. 264/2013 Sb, která nabyla účinnosti od 1. 9. 2013. Vzhledem ke stále nejistému vývoji celkových daňových příjmů, a to nejen z důvodu nejasností kolem konečné podoby zákonů, doporučujeme níže uvedené hodnoty považovat jako za maximum možného, nebo spíše uvažovat ještě s údaji o 5 % nižšími.

**Zadejte název obce:**

<http://www.smocr.cz/kalkulacka-rud/>

Aktualizace kalkulačky je ke dni 17. 12. 2013, vstupní údaje o očekávaných příjmech vycházejí z návrhu státního rozpočtu na rok 2014. V případě dotazů, výhrad a připomínek pište na [slama@smocr.cz](mailto:slama@smocr.cz).

**Zdroj: SMO**

## Obce nesouhlasí s prolomením limitů těžby. Jednaly s premiérem Rusnokem

SMS ČR odmítá prolomení limitů těžby hnědého uhlí v Ústeckém kraji. Starostové tlumočili nesouhlas přímo premiérově.

Představitelé měst a obcí, ohrožených pokračováním těžby hnědého uhlí za územními limity jednoznačně odmítli při jednání 12. prosince s předsedou vlády v demisi úvahy o možnosti přehodnotit usnesení o územních limitech těžby na Mostecku.

Starosta Litvínova Milan Štoviček, který byl iniciátorem setkání, k tomu říká: „Uskutečnění takových úvah by byl největší podvod na obyvatele Ústeckého kraje, kteří se dosud potýkají s negativními důsledky desítky let trvajícího drancování a nuceného vysídlování přirozeného a původního osídlení. Jakákoliv vláda, tím spíše vláda s velmi omezeným mandátem, nemůže ignorovat skutečnost, že právě plošná devastace našeho kraje v minulosti způsobila jeho vykořeněnost, nezaměstnanost, sociální napětí, špatný zdravotní stav, nízkou vzdělanost a poškozené životní prostředí. Místní lidé už dlouho a opakovaně odmítají bourání dalších měst a obcí pro pochybné „světlé zítřky“ tak, jak tomu bylo v totalitním režimu. Vláda nemůže obětovat domovy tisíců lidí a vyměnit je za zvýšení zisků majitelů těžební společnosti“.

Zástupci Litvínova, Horního Jiřetína a Háje u Duchcova předložili předsedovi vlády také konkrétní údaje o negativních dopadech při pokračování těžby na zaměstnanost v regionu. „Limity těžby nechrání jenom naše domovy, jsou také ochranou pro tisíce pracovních míst v dotčených obcích a zejména v průmyslovém areálu mezi Litvínovem a Mostem, protože právě tam směřuje další těžba,“ dodává místostarosta Horního Jiřetína Vladimír Buřt.

Starosta Háje u Duchcova Karel Drašner, který je současně předsedou Sdružení místních samospráv ČR Ústeckého kraje připomíná: „Je třeba důrazně upozornit na skutečnost, že pokračování těžby za limity fatálně ohrožuje několik desítek měst a obcí v Ústeckém kraji, protože i jich se dotýkají dobývací prostory na těžbu uhlí.“

**Zdroj: SMS**

## Volby do Evropského parlamentu 23. a 24. května

V květnu 2014 proběhnou v evropské osmadvacítce již osmé přímé volby do Evropského parlamentu. Ty se budou poprvé řídit Lisabonskou smlouvou, kvůli které se například sníží počet europoslanců z některých zemí včetně České republiky (ze stávajících 22 na 21).

**Zdroj:** <http://www.euractiv.cz/evropske-volby-2009/link-dossier/volby-do-evropskeho-parlamentu-2014-000098>

## Eurostat: Zisk českého zemědělství v roce 2013 mírně vzroste na 16,8 mld.

Zisk českého zemědělství v roce 2013 meziročně mírně vzroste z 16,4 miliardy na 16,8 miliardy korun, vyplývá z odhadu, který na svém webu zveřejnil Evropský statistický úřad (Eurostat). Pokud se odhad naplní, byl by to druhý nejvyšší zisk odvětví od roku 1998, odkdy je statisticky zjišťován.

Podle ředitele odboru statistiky zemědělství, lesnictví a životního prostředí ČSÚ Jiřího Hrbka z čísel Eurostatu vyplývá, že čistá přidaná hodnota českého zemědělství vyjádřená v základních cenách meziročně vzroste o 6,7 procenta. Růst dotací je odhadován na 0,8 procenta.

„Na vývoj přidané hodnoty má vliv především vyšší letošní úroda obilovin a řepky, u živočišných komodit je to vyšší meziroční cenový index u mléka a některých druhů hospodářských zvířat,“ řekl Hrbek. Na druhé straně podle něj meziročně vzrostlo tempo výdajů za pohonné hmoty, pesticidy, krmiva a hnojiva. Za rok 2013 je očekáván také růst mzdových nákladů za situace, kdy se meziročně nezměnil počet zaměstnanců.

Zemědělský svaz na konci října uvedl, že čeští zemědělci letos utrží za hlavní komodity až 90 miliard korun, což bude nejvíce od roku 2001. Důkazem zlepšování situace v oboru jsou podle svazu také znovu mírně rostoucí stavy skotu a prasat, zastavil se i pokles salda agrárního zahraničního obchodu. Přesto podle svazu mnoho problémů zůstává.

V roce 2012 zisk českého zemědělství meziročně klesl téměř o jednu miliardu korun na 16,4 miliardy korun z historického rekordu v roce 2011 – 17,4 miliardy korun. Přes mírný pokles šlo o druhý nejlepší výsledek od roku 1998, odkdy statistici tento údaj sledují. České zemědělství je zejména díky evropským dotacím od vstupu do Evropské unie ziskové. Odborníci upozorňují, že závislost tuzemských rolníků na dotacích z dlouhodobého hlediska roste, což není dobře.

**Zdroj: Zemědělský svaz/ČTK**

## Historický okamžik: Lesy ČR převedly do státního rozpočtu 6 miliard korun

Lesy České republiky, s. p. poprvé za celou svou dosavadní historii převedly do státního rozpočtu, resp. na zadaný účet v České národní bance, část volných finančních prostředků. Jde o částku ve výši 6 miliard korun. Podnik tak učinil na základě vydaného rozhodnutí svého zakladatele, ministerstva zemědělství a předchozího souhlasu vlády.

„Jde o historicky mimořádný okamžik, na který jsme se připravovali delší dobu. Tyto finanční prostředky se podařilo naspořit díky kvalitnímu hospodaření podniku v posledních letech. S pravidelnými odvody části našich zisků do státního rozpočtu počítáme i v dalších letech. Jsem přesvědčen o správnosti takového kroku. Čím lepších hospodářských výsledků dosahujeme, tím více můžeme státu odvádět z vytvořených zisků,“ řekl ekonomický ředitel Lesů ČR Michal Gaube, pověřený zároveň řízením LČR.

**Zdroj: MZE**

## Periodikum VENKOV – 14. číslo

Vzhledem k blížícímu se závěru programového období přináší nové vydání dvouměsíčníku VENKOV informace o aktuálním stavu čerpání dotačních prostředků Programu rozvoje venkova, doufáme. Přináší také úspěšně realizované projekty, které mohou inspirovat k čerpání z připravovaného PRV 2014–2020. Výběr z připravovaných významných výstavních akcí si můžete přečíst v Kalendáriu.

**Zdroj: CSV**





## Soutěž Asociace soukromého zemědělství Farma roku 2013 má svého vítěze: Farmu rodiny Vacíkových Galloway

Soutěž Asociace soukromého zemědělství Farma roku má svého letošního vítěze. Vyhlášen byl za přítomnosti více než pětistovky návštěvníků v pátek 13. prosince v pražském divadle ABC.

I v rámci letošního komponovaného večera se přítomným prostřednictvím videoklipů nejprve představilo pět nominovaných farem, které byly hodnoceny odbornou komisí dle pěti kritérií – celkového vzhledu farmy, organizace práce, ekonomických výsledků, zamýšleného rozvoje a zapojení rodiny do chovu farmy. Pak již následovalo vyhlášení a ocenění finanční odměnou v hodnotě celkem 200.000 korun.

„Po politickém vývoji letošního roku bereme tuto soutěž jako nezbytnou součást identifikace našich členů a všech, kteří s námi sdílí nutnost zachování základních občanských svobod, svobod podnikat a svobodně vlastnit jako nejvyšší hodnotu našeho života,“ řekl u příležitosti vyhlášení výsledků soutěže předseda Asociace soukromého zemědělství Josef Stehlík.

Nejen letošní oceněné farmy se tak staly důkazem toho, jak nutné je pro zdárný vývoj každé osobnosti, společnosti, podnikatele a v tomto případě také statků, zachovávat svobodné prostředí.

**Letošní prvenství vybojovala Galloway farma rodiny Vacíkových z Roupova na Píseňsku.** Zabývá se chovem téměř tři set kusů masného skotu plemene Galloway a Shorthorn a obhospodařováním 225 ha převážně trvalých travních porostů v systému ekologického zemědělství. Výrazný je také její přínos ke krajinnotvorbě zejména v podobě tří vlastních rybníků. Široká škála aktivit rodinné farmy Vacíkových tím však zdaleka nekončí. Součástí farmy jsou i moderní jatka, bourárna a prodejna masa, v loňském roce do provozu uvedený krásný penzion s osmi pokoji, s restaurací a stáji pro koně hostů. Srdeční záležitostí mladého hospodáře je chov westernového plemene koní Apaloosa, s nimiž dosahuje významných úspěchů u nás i v zahraničí na mistrovstvích v rodeu. „Podařilo se nám splnit si své sny – vybudovat moderní rodinnou farmu, kde je práce zároveň naším koníčkem,“ řekl Václav Vacík.

**Stříbro náleží malebné farmě rodiny Hájkových z Jeníkova na Vlašimsku,** která dýchá rodinnou soudržností. Do jejího provozu, který obnáší pěstování pícnin, obilí, řepky i hlavního artiklu – brambor, na celkem 62 hektarech, chov 60 kusů masného skotu plemene Charolais, ale i drobného zvířectva (králíků, holubů, slepic a perliček), jsou zapojeny všechny tři generace. K hospodářství patří i les, z něhož si rodina sama zpracovává dřevo. Farma nabízí celoroční prodej brambor ze dvora, ale i jejich rozvoz, vedle domácností a malooběratelů jsou dodávány také do škol a nemocnic. Prodej předem objednaného hovězího masa malooběratelům probíhá bedýnkovou metodou. „Vdechnout rodinnému statku po více než třiceti letech nový život v podobě soukromého hospodaření pro mne bylo jasnou a zcela přirozenou volbou,“ vyznal se Milan Hájek.



**Bronzovou příčku obsadila Kozí farma Krasolesí na Pelhřimovsku.** Její majitelé, Jana Provazníková a David Kolman přesídlili po narození první dcery z metropole do vsíky Krasolesí, začali se věnovat chovu koz a zpracovávat jejich mléko. Péče o stádo padesátky chovatelsky velmi náročných anglonubijských koz je doménou ženské části rodiny. Pan Kolman se věnuje finalizaci produkce – výrobě a prodeji výtečných zralých a výrazných sýrů a jogurtů nejen z kozího, ale i kravského mléka nakupovaného od okolních farmářů. „Nejlepší nejlepším,“ říká s oblibou farmář, žádané krasoleské sýry jsou proto dodávány do vybraných specializovaných prodejen a renomovaných restaurací. „Farmaření je svoboda. Rozhodnutí odejít z města ani v nejmenším nelitujeme, v pozitivním slova smyslu změnilo život celé naší rodiny,“ informovali majitelé farmy.

**Čtvrté místo připadlo Dančí farmě rodiny Friedbergerových z Husince na Prachaticku,** kterou charakterizuje stádo sedmi stovek daňků, jeleni, masný skot plemene Aberdeen Angus, chovný rybník s pstruhy duhovými a 230 hektarů převážně luk a pastvin v předhůří Šumavy. Snad jen nadšení, elán a vitalita majitele farmy umožňují zvládat hospodářství takového rozsahu, různorodosti a odbornosti zahrnující spolupráci na vědeckém výzkumu v oblasti genetiky jelenovitých. Pavel Friedberger s rodinou má však i smělé plány do budoucna, a to vybudovat nejen nové zázemí farmy, ale i zpracovatelské zařízení na veškerou faremní produkci a prodej ze dvora. „Jednou z nejdůležitějších věcí v rámci podnikání na rodinné farmě je mít ji komu předat a já mám to štěstí, že ideálního nástupce jsem našel ve svém synovi,“ přiznal Pavel Friedberger.

**Pětici oceněných uzavírá farma Miloše Holuba ve Slatině pod Hazmburkem.** Zachování vzhledu zemědělské usedlosti i tradice hospodaření – to byly dvě podmínky původního majitele statku, když své hospodářství před více než dvaceti lety prodával rodině dnešního mladého hospodáře. Tě se podařilo dostát oběma slibům – provést citlivou rekonstrukci hospodářství v chráněné historické zástavbě a současně moderně zemědělsky podnikat. Čistě rostlinná farma je zaměřena na pěstování pšenice, ječmene, řepky a hořčice na necelých 60 hektarech. Budoucí výzvou pro mladého hospodáře tak zůstává rozšíření výměry obhospodařované půdy. „Rodinné farmy se za posledních dvacet let staly nejen nezastupitelnou součástí českého zemědělství, ale venkova vůbec. Moc bychom si přáli, aby je takto vnímalo co nejvíce lidí,“ řekl Miloš Holub.

Cíl soutěže Farma roku – reprezentovat rodinná hospodářství a ukazovat, jak dokázali sedláci obnovit a pozvednout z ruin majetek, který se po generace na venkově tvořil a jež se čtyřicet let snažili komunisté potlačit, se i v letošním roce podařilo oceněným farmám naplnit dokonale.

**Šárka Gorgoňová, ASZ**

<http://www.asz.cz/cs/soutez-o-farmu-roku/farma-roku-2013/soutez-farma-roku-2013-ma-sveho-viteze.html>

Fotografie jsou z farmy Galloway.

Bližší informace o životě na této farmě si můžete přečíst na: <http://www.asz.cz/cs/soutez-o-farmu-roku/farma-roku-2013/galloway-farma-rodiny-vacikovych-vitez-farmy-roku-2013.html>

## LEADER V KRAJI VYSOČINA

Evropský zemědělský fond pro rozvoj venkova: Evropa investuje do venkovských oblastí.

## Místní akční skupiny Zlínského kraje

Prezentace úspěšných projektů PRV 2007–2013

Evropský zemědělský fond pro rozvoj venkova: Evropa investuje do venkovských oblastí.

**LEADER v kraji Vysočina.** Brožura představuje úspěšně realizované projekty kraje Vysočina v rámci IV. osy PRV. **Zdroj: CSV**

**MAS Zlínského kraje.** Prezentaci úspěšných projektů PRV 2007–2013 sestavily jako propagaci MAS Zlínského kraje. **Zdroj: CSV**

### V Hostětíně jednali zástupci regionálních značek o spolupráci

Setkání zástupců regionálních značek působících ve Zlínském kraji s představiteli krajské samosprávy se uskutečnilo v Centru Venonice v Hostětíně. Na první krajské pracovní schůzce tohoto zaměření byli přítomni zástupci značek: Tradice Bílých Karpat, Pravé valašské, Vyrobeno v Beskydech, Tradiční výrobek Slovácka a Haná regionální produkt. V průběhu jednání zazněla řada konkrétních podnětů k budoucí možné vzájemné spolupráci mezi krajem a zástupci regionálních značek. Všichni účastníci se shodli na tom, že podpora regionálních výrobků a výrobců je nástrojem nejen k podpoře regionální produkce a zaměstnanosti, ale i k zachování lidových obyčejů a tradic. **Zdroj: KÚZK**

### Deset nových výrobců může používat značku Železné hory

Nové výrobky přibýly i na trhu značky Železné hory regionální produkt®, jejímž koordinátorem je MAS Železné hory. Certifikáty si výrobci slavnostně převzali začátkem prosince na zámku v Cholticích. Rozmanitost nových produktů dosvědčuje seznam, v němž se objevuje například specialita Evy Joachimové z Mladotického mlýna - Mlýnské kolo se zelím, staročeské koleno z Žlebské Lhotky Libora Hamsy z penzionu Žlebská Lhotka, divočina z farmy Jaroslava Jedličky z Lukavice či ručně zdobený textil a šperky z křišťálové pryskyřice Terezy Horčíkové z Horního Bradla. Širokou škálu toho, co lze vyrobit v Železných horách doplňují výrobky z vlny a kanafasu Jiřího Blažka a Marie Sýkorové z Licibořic, kolekce pohlednic Františka Bárty ze Svaté Věry, med Jany Apltauerové z Lipolcic, zdobené sklo s drátkováním Jany Beránkové ze Slavkovic, čerstvé mléko Františka Mikana ze Stolan a Skupický salám Ladislava Francouze.

### Značku Moravská brána má dalších pět výrobců

Regionální značkou MORAVSKÁ BRÁNA regionální produkt® mohou označovat své výrobky další výrobci z regionů Hranicka a Lipenska. Certifikáty udělila komise dalším pěti. Za domácí cukroví a bramborovou bábovku získalo značku Zemědělské družstvo Partutovice, komise ocenila rovněž BIO ovoce Bohumila Kučery z Opatovic či kozi sýry z Farmy kozi hrádek, jež má sídlo v Hustopečích nad Bečvou. Začátkem prosince si na předvánočním jarmarku slavnostně převzali certifikační listiny i Světлана Manna, jež vyrábí ze skla, porcelánu a drátu a zástupci prvního soukromého pivovaru se svým Svatovarem Originelním Lipnickým z Lipníku nad Bečvou. Další informace naleznete na webových stránkách: <http://www.regionhranicko.cz/moravska-brana>, koordinátorem značky je Hranická rozvojová agentura.

### Kraj podpoří knihovny

Zlínský kraj uvolní ze svého rozpočtu částku 6 milionů 800 tisíc korun, která bude rozdělena mezi knihovny plnící tzv. funkci regionálních knihoven. Jedná se o Knihovnu Kroměřížska v Kroměříži, Knihovnu Bedřicha Beneše Buchlovana v Uherském Hradišti a Masarykovu veřejnou knihovnu ve Vsetíně. Zlínský kraj je totiž podle knihovního zákona povinen zajišťovat plnění a koordinaci regionálních funkcí knihoven, a to z peněžitých prostředků svého rozpočtu. Tato kompetence na kraje přešla v roce 2005. Plnění regionálních funkcí výše uvedených tří knihoven koordinuje Krajská knihovna F. Bartoše ve Zlíně. **Zdroj: KÚZK**





Fotografie z jednání jsou ilustrační v celé rubrice.

## Premiér Rusnok: Eurofondy mohou podpořit hospodářský růst i konkurenceschopnost

**Nešvarem systému je nadprůměrné množství strategií, ale jejich podprůměrná implementace**

Na úspěšném čerpání evropských fondů závisí nejenom krátkodobá podpora hospodářského růstu, ale i konkurenceschopnost do budoucna. Řekl to premiér Jiří Rusnok na jednání Rady pro fondy Společného strategického rámce.

Předseda vlády Jiří Rusnok se spolu s ministrem pro místní rozvoj Františkem Luklem zúčastnil 2. prosince druhého jednání Rady pro fondy Společného strategického rámce v prostorách České národní banky v Praze.

Premiér ve svém úvodním slově zdůraznil význam evropských fondů pro podporu hospodářského růstu v České republice. Zároveň mluvil o chybách při čerpání unijních prostředků. „Nešvarem českého systému vládnutí je nadprůměrné množství strategií, ale jejich podprůměrná implementace,“ řekl Jiří Rusnok a dodal, že někteří ministři po nástupu na své resorty objevili mnoho rozporných dokumentů. „Řada ministrů, kteří nastoupili na své resorty, objevila ve svých šuplících stohy strategických dokumentů, o kterých buď nikdo neví, nebo s nimi nikdo nepracuje nebo nejsou koordinovány s jinými resorty, a často tak bývají v rozporu se strategiemi jinými,“ řekl Jiří Rusnok.

Premiér dále vyjádřil naději, že Rada pro fondy Společného strategického rámce zabrání opakování minulých chyb. „Věřím, že tato rada sehraje historickou úlohu v tlaku na sladění resortních strategií. Z hlediska nastavení podmínek fungování evropských fondů bude zásadní, aby rada zajistila soulad s Národním programem reform,“ dodal předseda vlády s tím, že v širší perspektivě by pak investice z evropských fondů měly souznít s cíli Strategie mezinárodní konkurenceschopnosti.

### DOHODA O PARTNERSTVÍ JE KLÍČOVÁ

Předmětem jednání koordinační platformy pro otázku evropských fondů byl především aktuální stav Dohody o partnerství. V říjnu se k její podobě vyjádřila Evropská komise, česká strana se s jejími připomínkami vypořádala koncem listopadu, kdy zaslala aktuální verzi dohody zpět do Bruselu. Konec prvního prosincového týdne pak bude patřit konečnému vypořádání připomínek v rámci neformálního dialogu se zástupci Evropské komise.

Dohoda o partnerství je klíčovým strategickým dokumentem, který slouží k využití prostředků v rámci kohezní politiky pro programové období 2014–2020. „Programové období 2014–2020 bude pravděpodobně posledním obdobím, ve kterém bude možné prostředky z evropských fondů čerpat v takto velkém objemu. Také proto je nutné jim věnovat velkou pozornost,“ vyzdvihl důležitost projektu předseda vlády Jiří Rusnok. Aktuální podobu dohody během jednání pozitivně zhodnotili také sociální partneři. Premiér zároveň apeloval na jednotnost při finální fázi schvalování dokumentu, která ČR zaručí silnou pozici.

Ze třetího setkání Rady pro fondy Společného strategického rámce vyplynulo, že přelom roku bude patřit zapracování meziřesortních připomínek do dohody a že finální verze dokumentu bude vládě předložena do konce března roku 2014.

**Zdroj: Vláda ČR**

<http://www.vlada.cz/cz/media-centrum/aktualne/premier-eurofondy-mohou-podporit-hospodarsky-rust-110612/>  
<http://www.vlada.cz/cz/media-centrum/aktualne/premier-dohoda-o-partnerstvi-je-pro-cr-klicova-114025/>

**RSSR.** Rada pro fondy Společného strategického rámce vznikla v dubnu 2013 jako odborný nadresortní poradní orgán vlády. Úkolem rady je koordinace využívání evropských fondů a příprava dalšího programovacího období na léta 2014 až 2020. V radě spolu s členy vlády zasedají především zástupci Asociace krajů ČR, představitelé Svazu měst a obcí, zástupci sdružení samospráv a představitelé některých nestátních neziskových organizací. Historicky první jednání rady se uskutečnilo 13. června 2013.

## Ministr pro místní rozvoj Lukl vyhlásil dotace k podpoře cestovního ruchu

Ministr pro místní rozvoj vyhlásil výzvu k předkládání žádostí o dotace pro rok 2014 do Národního programu podpory cestovního ruchu.

Podprogram je zaměřen na 3 oblasti podpory:

1. Rekonstrukce/vybudování odpočívadel, center služeb pro turisty a hygienického zázemí pro pěší, cyklisty a handicapované turisty podél pěších tras, naučných stezek, cyklotras a zdrojových tras pro zvýšení návštěvnosti včetně marketingu vytvořených produktů cestovního ruchu.

2. Zpřístupnění atraktivit cestovního ruchu (musí se jednat o atraktivitu nadregionálního a regionálního významu, případně atraktivitu ležící v blízkosti pěších tras, naučných stezek, cyklotras a dálkových mezinárodních cyklotras). Projekty, vztahující se k dopravě, musí být zaměřené na ochranu životního prostředí a podporu ekologicky šetrných forem cestovního ruchu (rozvoj ekologicky šetrné dopravy v místech atraktivit, doprava do místa atraktivity a doprava v rámci atraktivity) včetně marketingu vytvořených produktů cestovního ruchu.

3. Zavedení/zlepšení/vytvoření navigačních a informačních systémů pro senzoricky postižené účastníky cestovního ruchu a senzoricky postižené návštěvníky atraktivit cestovního ruchu včetně marketingu vytvořených produktů cestovního ruchu.

Rámcový rozpočet Programu pro rok 2014 je 50 milionů korun.

Termíny vyhlášení a ukončení výzvy jsou od 29. 11. 2013 do 13. 2. 2014.

Podpora bude poskytována formou dotace, která může dosáhnout maximální výše 50% celkových uznatelných výdajů akce a je určena podnikatelským subjektům. Maximální možná výše celkových výdajů akce je 5 milionů korun.

Zásady pro žadatele a ostatní související informace a dokumenty jsou k dispozici na <http://www.mmr.cz/cs/Podpora-regionu-a-cestovni-ruch/Cestovni-ruch/Informace-Udalosti/Ministr-Lukl-podepsal-vyzvu-k-predkladani-zadosti>

**Zdroj: MMR**

## Ministři zemědělství definitivně potvrdili podobu reformy Společné zemědělské politiky

Ministři zemědělství formálně odsouhlasili reformu Společné zemědělské politiky a přechodná opatření reformy pro rok 2014. Na dvoudenním jednání v Bruselu se zabývali také otázkou nového návrhu, který řeší propagační opatření, a jako každým rokem v této době nastavením rybolovných práv.

Evropská komise na tomto jednání představila návrh nařízení o propagačních a informačních opatřeních na podporu zemědělských produktů na vnitřním trhu a ve třetích zemích. Cílem nové propagační politiky má být zvýšení konkurenceschopnosti evropského zemědělsko-potravinářského sektoru, propagace tzv. vyšší přidané hodnoty, zaměření na vysokou kvalitu evropské produkce a zvýšení exportních příležitostí na trzích třetích zemí.

Ministři zemědělství rovněž formálně schválili legislativní texty reformy Společné zemědělské politiky, včetně přechodných opat-

ření pro rok 2014. Ty bylo nutné přijmout s ohledem na zpoždění ve vyjednávání o reformované zemědělské politice. Tímto krokem tak definitivně posvětili budoucí směřování evropského zemědělského modelu, jehož podoba byla dohodnuta po téměř tři roky trvajících debatách v evropských institucích.

„České republice se podařilo obhájit a prosadit řadu priorit. Rozhodující z našeho pohledu byla opatření, která mají pro konkurenceschopnost českého zemědělství klíčový význam, jako například prosazení dobrovolnosti cappingu či výrazné snížení původně navržené degressivity přímých plateb,“ uvedl ministr zemědělství Miroslav Toman.

V této souvislosti je třeba zmínit také úspěšné vyjednávání v případě vázaných podpor, nižší franšízy v rámci finanční disciplíny nebo opatření spojených s II. pilířem, jako zahrnutí velkých podniků do investičních podpor. Rada však v rámci dosažení kompromisu musela učinit i některé ústupky, mj. zvýšení stávající míry kofinancování méně rozvinutých a nejvzdálenějších regionů v rámci rozvoje venkova ze 75 na 85 %, což s sebou do budoucna přinese méně peněz na rozvoj venkova.

Příští setkání ministrů zemědělství se uskuteční ve dnech 17. a 18. února, a to již za řeckého předsednictví v Radě EU. **Zdroj: MZE**

## Vláda schválila návrh rozpočtu SZIF

Státní zemědělský intervenční fond (SZIF) bude v roce 2014 hospodařit se 40 miliardami korun, o sedm miliard vyšší částkou. Vyplyvá to z návrhu rozpočtu fondu, který schválila 4. prosince vláda. Vzrůst mají především peníze na Program rozvoje venkova. Fond zajišťuje především vyplacení agrárních dotací.

Z celkové částky 40,02 miliardy korun má být 38 miliard použito na Společnou zemědělskou politiku. Na marketingovou činnost by mělo jít 250 milionů a na správní výdaje 1,7 miliardy Kč.

Navýšení rozpočtu zdůvodňuje ministerstvo zemědělství především nárůstem dotací na Program rozvoje venkova o 5,5 miliardy Kč na 11,5 miliardy Kč. V návrhu rozpočtu je také 850 milionů korun na přechodnou vnitrostátní platbu TOP-UP, na níž v roce 2013 nebyly přiděleny žádné prostředky.

SZIF administruje a kontroluje opatření z Evropského zemědělského záručního fondu, Evropského zemědělského fondu pro rozvoj venkova a Evropského rybářského fondu. Zároveň kontroluje, zda jednotliví zemědělci pobírají finanční prostředky oprávněně. Spravuje také národní značku kvalitních potravin Klasa a značku Regionální potravina.

**Zdroj: ZS/ČTK**

## Sněmovna schválila dotační programy v zemědělství

Sněmovna schválila v polovině prosince dotační programy v zemědělství na rok 2014. Národní zemědělské dotační programy by měly vzrůst z letošních zhruba 1,3 miliardy na 1,5 miliardy korun. Národní dotační programy však představují jen malou část celkových agrárních podpor.

Návrh rozpočtu dotačních programů zemědělství pro rok 2014 odpovídá možnostem rozpočtu kapitoly ministerstva. Zachovává kontinuitu s předchozími roky v poměru přidělených finančních prostředků pro jednotlivé programy, uvedla vláda v materiálu pro poslance.

Do živočišné výroby má směřovat 1,046 miliardy korun a do rostlinné výroby 217 milionů. Potravinářství by mělo na dotacích získat 152 milionů korun. Na ostatní aktivity je určeno 116 milionů korun.

Největší část národních dotací v posledních letech směřuje na takzvaný nákazový fond pro chovatele hospodářských zvířat. V rámci národních programů jsou podporováni například také zpracovatelé, včelaři či ovocnáři. Národní dotace směřují také k rybníkářům či do státních hřebčínů. Například na podporu včelařství je určeno 80 milionů korun, na restrukturalizaci ovocných sadů 60 milionů korun.

**Zdroj: ZS/ČTK**



## Zemědělci dostanou v letošním roce více peněz na chov krav, ovcí a koz

V roce 2014 získají chovatelé krav, ovcí, koz a pěstitelé chmele nebo brambor na výrobu škrobu vyšší dotace než v roce 2013. Ministerstvo zemědělství využije článku 68 nařízení Rady EU a poskytne jim dotaci v maximální možné výši 6,5 % vnitrostátního stropu pro přímé platby.

Ministerstvo zemědělství podpoří v letošním roce chovatele přežvýkavců dotacemi v maximální možné výši, kterou umožňuje legislativa EU pro rok 2014. Spolu s pěstiteli chmele a brambor na výrobu škrobu dostanou přibližně 57 milionů eur, zatímco v loňském roce to bylo necelých 32 milionů eur. Ministr zemědělství Miroslav Toman rozhodl o využití možnosti, stanovené nově evropskou legislativou, která umožňuje maximálně navýšit objem zvláštní podpory na 6,5 % vnitrostátního stropu pro přímé platby. V roce 2013 byla tato podpora ve výši 3,5 %.

Podpora živočišných komodit je prioritou ministerstva zemědělství, protože vytváří přidanou hodnotu nabídky více pracovních míst zejména na venkově. Také proto budou v letošním roce dotace do živočišné výroby výrazně vyšší, přestože celkově se objem příjmů plateb pro ČR mírně sníží z 909 milionů eur (v roce 2013) na 875 milionů eur (v roce 2014). Snížení je vynuceno nižším rozpočtem celé Evropské unie v letech 2014 až 2020.

V roce 2015 skončí takzvané přechodné období a pro členské státy Evropské unie začne platit reformovaná Společná zemědělská politika s pozměněným systémem dotací. Výše jednotkových podpor (tj. na kus dobytka), tak může být vzhledem k možnosti podpořit více kategorií zvířat v rámci sektorů přežvýkavců nižší, než jak bude platit v roce 2014.

**Zdroj: MZE**

### 20. kolo Programu rozvoje venkova

## MAS vyhlásí poslední výzvy v opatření IV.1.2 Realizace místní rozvojové strategie

Ministerstvo zemědělství vyhlásilo v rámci mimořádného 20. kola příjem žádostí na opatření IV.1.2 Realizace místní rozvojové strategie. Příjem žádostí bude **od 3. 3. do 7. 3. 2014**, poslední den příjmu žádostí do 15 hodin.

Dne 20. 12. 2013 schválil ministr zemědělství Ing. Miroslav Toman, CSc. zpřesnění Pravidel pro opatření IV.1.2 Realizace místní rozvojové strategie.

Převážně se jedná o zapracování změn, které souvisejí s úpravami lhůt pro administraci vzhledem ke skutečnosti, že programové období 2007–2013 se chýlí ke konci a je třeba zajistit bezproblémové dočerpání alokovaných finančních prostředků a přechod na programové období 2014–2020.

Finanční objem pro toto kolo příjmu žádostí o dotaci závisí na jednotlivých MAS. MAS je povinna vyhlásit výzvu v případě, že zbývající alokace bude rovna nebo vyšší než 500 000 korun. Bližší informace poskytnou místní akční skupiny.



Úplné znění aktualizovaných pravidel je k dispozici na [www.eagri.cz](http://www.eagri.cz) (subportál Dotace – Program rozvoje venkova ČR) a rovněž na stránkách [www.szif.cz](http://www.szif.cz) v sekci Program rozvoje venkova.

## PRV nabídne podporu spolupráce pražských výrobců potravin s výzkumnými subjekty

Ministerstvo zemědělství usiluje o efektivní vyčerpání celého rozpočtu PRV 2007–2013, proto vyhlásilo příjem žádostí v rámci mimořádného 20. kola v termínu **od 3. 3. do 14. 3. 2014**.

Ministr zemědělství schválil zpřesnění pravidel pro podopatření **I.1.3.2 Spolupráce při vývoji nových produktů, postupů a technologií (resp. inovací) v potravinářství pro území hlavního města Prahy**.

Nejdůležitější změnou je cílení podpory na cíl intervence konkurenceschopnost, tedy území hlavního města Prahy. Podmínkou pro získání dotace tedy bude, že výsledky spolupráce s výzkumným subjektem budou zavedeny do praxe v provozovně nacházející se na území hl. města Prahy. Až na rozšíření výdajů, na které je možné poskytnout dotaci (např. o dopravní prostředky pro přepravu zpracovávané suroviny a produktů), k zásadním změnám podmínek nedošlo. Finanční objem je 199,7 milionů korun.

V rámci 20. kola příjmu žádostí budou dále přijímány žádosti o dotaci v opatřeních I.1.1 Modernizace zemědělských podniků, III.1.2 Podpora zakládání podniků a jejich rozvoje a IV.1.2 Realizace místní rozvojové strategie. Spuštění těchto opatření bude oznámeno samostatnou tiskovou zprávou.

**Zdroj: MZE**

## Změna definice příjemce dotace v PRV kvůli novému občanskému zákoníku

Důležité upozornění pro žadatele/příjemce dotace z Programu rozvoje venkova ČR 2007–2013:

Se změnou občanského zákoníku dochází ke změně právních forem některých organizací. Od 1. 1. 2014 zanikají občanská sdružení a vznikají nové právní formy – spolek, ústav a společnost, které se řídí novým občanským zákoníkem. Novým občanským zákoníkem se řídí také všechny nadace. Dále s novelizací občanského zákoníku dochází ke zrušení zákona č. 513/1991 Sb., obchodní zákoník, ve znění pozdějších předpisů.

Definice příjemce dotace je platná pro všechny žadatele v rámci 20. kola příjmu žádostí (tato definice nahrazuje v rámci opatření IV.1.2 Realizace místní rozvojové strategie definici uvedenou ve schválených Fichích pro 20. kolo příjmu žádostí) a zpětně pro všechny žadatele/příjemce dotace, kterých se uvedená změna právní formy týká.

**Zdroj: MZE**

## 19. kolo PRV IV.2.1.: Schváleno 30 projektů spolupráce, 7 mezinárodních

Státní zemědělský intervenční fond ke dni 6. prosince 2013 schválil 30 žádostí o dotaci v opatření IV.2.1 Realizace projektů spolupráce v celkové výši podpory 59 799 923 Kč, z toho 23 projektů bylo schváleno v záměru a) Realizace projektů národní spolupráce v celkové výši podpory 47 708 162 Kč a 7 projektů v záměru b) Realizace projektů mezinárodní spolupráce v celkové výši podpory 12 091 761 Kč. Do schválených projektů spolupráce je zapojeno celkem 66 místních akčních skupin.

V rámci záměru b) mezinárodní spolupráce jsou zapojeny 4 místní akční skupiny ze Slovenské republiky, 2 místní akční skupiny z Francie, 1 místní akční skupina z Rumunska a 1 místní akční skupina z Velké Británie.

**Zdroj: SZIF**

**Monitoring období 2014–2020**

**Kohezní politika 2014–2020 v ČR.  
Rekapitulace hlavních kroků**

EU se připravuje na příští sedmileté programové období, které začne v lednu 2014. Nejinak jsou na tom i členské státy EU včetně ČR. Příprava zde odstartovala v roce 2010 a v těchto měsících vrcholí – na programu dne je finalizace tzv. Dohody o partnerství, strategického dokumentu, který narýsuje základní pravidla pro čerpání evropských prostředků v letech 2014–2020.

**Důležité mezníky:**

**2010:** Zahájení příprav programového období 2014–2020 v České republice.

**červen 2011:** Evropská komise představila návrhy k celkové výši a podobě rozpočtu EU po roce 2013 (víceletý finanční rámec).

**srpen 2011:** Vláda Petra Nečase schválila tzv. národní rozvojové priority.

**říjen 2011:** Evropská komise představila návrh legislativy ke kohezní politice 2014–2020.

**listopad 2012:** Ministerstvo pro místní rozvoj bylo pověřeno vyjednávání o tzv. Dohodě o partnerství pro programové období 2014–2020 s Evropskou komisí.

**listopad 2012:** Vymezení jednotlivých operačních programů.

**duben 2013:** Instrukce EU se stále nemohou shodnout na podobě a výši víceletého finančního rámce.

**červenec 2013:** Výbor Evropského parlamentu pro regionální rozvoj (REGI) schválil návrh legislativy ke kohezní politice po roce 2013.

**říjen 2013:** Nástroj pro propojení Evropy (CEF), neboli infrastrukturní fond, prošel výbory Evropského parlamentu.

**červen 2013:** Vláda vzala na vědomí návrh Dohody o partnerství.

**červenec 2013:** Dohoda o partnerství zaslána Evropské komisi a bylo zahájeno její neformální posouzení. Zároveň odstartovalo ex-ante hodnocení dokumentu a posouzení jeho vlivu na životní prostředí.

**říjen 2013:** MMR obdrželo připomínky Evropské komise k návrhu Dohody.

**listopad 2013:** ČR odeslala do Bruselu vypořádání se s připomínkami.

**listopad 2013:** Unijní instituce schválily víceletý finanční rámec EU pro období 2014–2020.

**listopad 2013:** Evropský parlament schválil legislativu ke kohezní politice 2014–2020.

**březen 2014:** Doba, do kdy musí být Dohoda předložena.

**Souvislosti:**

Hlavním cílem kohezní politiky EU podpořit hospodářský růst ve členských státech EU a zároveň vyrovnat hospodářské i sociální rozdíly mezi 271 evropskými regiony. Strategický rámec politiky se obměňuje jednou za sedm let.

V listopadu 2013 se unijní instituce po dlouhých vyjednáváních shodly na tom, že příští sedmiletý rozpočet omezí objem finančních prostředků pro politiku soudržnosti na 325 miliard eur.

Alokace pro národní státy ještě nebyly stanoveny. V případě ČR se ale dá počítat s přibližně 20,5 miliardami eur v běžných cenách. Přesná částka bude upřesněna.

**Témata:**

**Příprava na úrovni EU**

Příští sedmileté programové období začne v lednu 2014. Jeho přípravy ale na evropské i národní odstartovaly mnohem dříve. V říjnu 2011 Evropská komise zveřejnila balíček šesti nových nařízení ke kohezní politice po roce 2014 a instituce EU jej po projednání schválily v listopadu 2013.

Projekty budou po roce 2013 financovány z fondů politiky soudržnosti, politiky rozvoje venkova a Společné námořní a rybářské politiky. Souhrnně se o těchto fondech hovoří jako o „Evropských strukturálních a investičních fondech“ (ESIF). Spadají do nich dva strukturální fondy, Evropský fond pro regionální rozvoj (ERDF) a Evropský sociální fond (ESF), dále pak Fond soudržnosti (CF), Evropský zemědělský fond pro rozvoj venkova (EAFRD) a Evropský námořní a rybářský fond (EMFF).

Investice by měly směřovat na podporu cílů hospodářské strategie EU 2020 – Strategie pro inteligentní a udržitelný růst podporující začlenění. K jejímu naplňování pomocí fondů EU bude jednotlivým členským státům sloužit tzv. Dohoda o partnerství, kterou uzavřou s Evropskou komisí.

*Podrobnosti o novinkách kohezní politiky 2014–2020 najdete v jiném souhrnném factsheetu EurActivu, který nese název **Budoucnost kohezní politiky EU po roce 2013**. (<http://www.euractiv.cz/regionalni-rozvoj/link-dossier/budoucnost-kohezni-politiky-eu-po-roce-2013-000078>)*

**Příprava v ČR**

Přípravy příštího programového období začaly v České republice již v roce 2010. Jejich koordinací bylo pověřeno Ministerstvo pro místní rozvoj (MMR).

Koncem léta roku 2011 vláda Petra Nečase schválila tzv. národní rozvojové priority, na něž by se měla Česká republika v příštích sedmi letech pomocí fondů EU zaměřit (dokument Souhrnný návrh zaměření budoucí kohezní politiky EU po roce 2013 v podmínkách České republiky). Priority vznikaly v rámci diskuse, kterou ministerstvo vedlo se zástupci dalších rezortů, krajů, měst a obcí, s hospodářskými a sociálními partnery a s celou řadou odborníků.

Jedná se o:

- Zvýšení konkurenceschopnosti ekonomiky;
- Rozvoj páteřní infrastruktury;
- Zvýšení kvality a efektivnosti veřejné správy;
- Podpora sociálního začleňování, boje s chudobou a systému péče o zdraví;
- Integrovaný rozvoj území.

Později byly národní rozvojové priority rozpracovány do tematických okruhů, které se staly podkladem pro vznik Dohody o partnerství. Ta obsahuje i seznam operačních programů, jejichž prostřednictvím budou podporovány jednotlivé projekty.

**Dohoda o partnerství**

První návrh Dohody o partnerství, strategického dokumentu, který bude v příštích sedmi letech určovat základní rámec pro čerpání prostředků z evropských fondů, vláda projednala v červnu roku 2013.

Příprava všech podkladových materiálů a samotné Dohody se řídila následujícími principy:

**Principem strategického zaměření a propojování** s plněním strategie Evropa 2020, Národního programu reforem a Strategie mezinárodní konkurenceschopnosti.

**Principem fungujícího trhu.**

**Principem podpory kvalitních projektů.**

**Principem snadnější přípravy a realizace projektů.**







### Implementační struktura – operační programy

Dohoda obsahuje i návrh implementační struktury pro 2014–2020. Programy byly vymezeny v listopadu 2012. Ve srovnání s předchozím obdobím (2007–2013), ve kterém měla ČR celkem 26 operačních programů, došlo k jejich omezení.

Nejviditelnější novinkou je sloučení regionálních operačních programů (ROPů) do jednoho centrálního regionálního operačního programu (IROP).

V příštím programovém období budou fungovat další operační programy:

- OP Podnikání a inovace pro konkurenceschopnost
- OP Zaměstnanost
- OP Doprava
- OP Životní prostředí
- OP Praha-pól růstu ČR
- OP Technická pomoc
- OP Přeshraniční spolupráce mezi Českou republikou a Polskou republikou
- OP Přeshraniční spolupráce mezi Českou republikou a Slovenskou republikou
- OP Přeshraniční spolupráce mezi Českou republikou a Rakouskou republikou
- OP Přeshraniční spolupráce mezi Svobodným státem Bavorsko a Českou republikou
- OP Přeshraniční spolupráce mezi Svobodným státem Sasko a Českou republikou
- OP Nadnárodní spolupráce Central Europe
- OPy meziregionální spolupráce

V červnu 2013 byl dodatečně vymezen OP nadnárodní spolupráce Danube.

Jednání s Evropskou komisí o jednotlivých programech začalo v květnu 2013. Neformální dialog by měl začít v lednu 2014.

Dohoda o partnerství by měla být vládou schválena do konce března 2014. Podpis Evropské komise **bude následovat** nejpozději v létě.

### Stanoviska:

Téma evropských fondů považují za klíčové pro jakoukoli vládu, ať už je to vláda odborníků či vláda politická," uvedl předseda vlády Jiří Rusnok. Důležitost evropských fondů spatřuje zejména v tom, že představují vítaný zdroj, který může v krátkodobém a střednědobém horizontu pomoci zemi v podpoře hospodářského růstu.

Podle předsedy Evropské komise **Josého Manuela Barrosa**, který v dubnu 2013 navštívil Českou republiku, musí země zapracovat na zlepšení celého systému čerpání evropských prostředků, protože právě peníze z fondů EU jsou obzvláště důležité pro hospodářský růst země. Mohou z nich totiž těžit čeští občané, podnikatelé, ale i celé regiony, zdůraznil tehdy Barroso.

„Na rozdíl od přípravy minulého období je tu nyní společný cíl, kterým je zásada zjednodušení a co největší efektivity v rámci nasátí evropských zdrojů," řekl ministr v demisi **František Luki** (SPOZ).

„Struktura současného rozdělování evropských prostředků je složitá a my plníme závazek, který si dala vláda ve svém programovém prohlášení – tedy snížit počet operačních programů. Vnímáme obavy současných ROPů o budoucnost dotací pro české regiony, ale ministerstvu pro místní rozvoj jde o skutečné zjednodušení systému poskytování dotací a poskytnutí prostředků na rozvoj regionů směrem k posílení jejich konkurenceschopnosti," řekl EurActivu 1. náměstek ministra pro místní rozvoj **Daniel Braun**.

„Implementační systém je v České republice zanesen neuvěřitelnou spoustou nadbytečných článků a je podceněný z hlediska efektivní kontroly," myslí si místopředsedkyně hnutí ANO 2011 **Věra Jourová**, která se pravděpodobně stane ministryní pro místní rozvoj v nové vládě ČSSD, KDU-ČSL a hnutí ANO 2011.

**Zdroj EURACTIV**

(Zveřejněno: 27. 12. 2013)

<http://www.euractiv.cz/regionalni-rozvoj/link-dossier/koheznipolitika-2014-2020-v-cr-000100>

## Věra Jourová: Nová vláda do přípravy fondů EU zasáhne, ale ne zásadně

Vznikající koaliční vláda ČSSD, ANO a KDU-ČSL pravděpodobně zasáhne do přípravy čerpání prostředků z evropských fondů v období 2014–2020. EurActivu to potvrdila místopředsedkyně hnutí ANO Věra Jourová, pravděpodobná ministryně pro místní rozvoj. Spuštění čerpání v létě roku 2014 by ale případné změny ve strategii neměly ohrozit.

Podle Věry Jourové vzniká určitý časový prostor, který může nová vláda využít k prosazení některých změn. Na mušce má především tzv. národní rozvojové priority, které na konci léta 2011 schválila ještě Nečasova vláda.

### NENATŘEME TO NA ORANŽOVOU

Kabinet premiéra Petra Nečase tehdy podepsal dokument, podle něhož se evropské fondy v rozpočtovém období 2014–2020 mají zaměřit především na posílení konkurenceschopnosti české ekonomiky, zvyšování kvality a efektivity veřejné správy, podporu sociálního začleňování nebo integrovaný rozvoj území.

Jourová je přesvědčena, že při výběru priorit pro investice z evropských fondů je nutné dbát především na jejich návratnost. „Chceme se na to dívat novými očima," řekla.

Podle političky, která v minulosti působila na ministerstvu pro místní rozvoj, tak bude nová vláda akcentovat oblasti, jako je zaměstnanost, veřejná infrastruktura a věda a výzkum.

Zda ale strategický dokument dozná nějakých změn, bude podle ní záležet až na výsledcích analýzy, kterou si koalice nechává zpracovat. „Ano, je skutečně možné, že některé zásahy provedeme, ale opakují, bude to jedině na základě práce s daty," dodala s tím, že případné změny nebudou zásadního charakteru.

„Nepočítáme s tím, že když dohoda vše natírá na zeleno, tak my to předěláme na oranžovou," uvedla.

### BRUSEL PŘÍPADNĚ ZMĚNY CHÁPE

Pokud se nová koaliční vláda rozhodne strategii pro evropské fondy 2014–2020 přepracovat, spuštění čerpání evropských fondů to ale podle Jourové neohrozí.

„Evropská komise politický vývoj v České republice sleduje a ví, že tady proběhly volby, a proto dojde ke změně vlády. Chápe také, že nová vláda bude chtít do přípravy fondů EU zasáhnout," vysvětlila.

Podpis strategického dokumentu, který je nutný pro start čerpání, je pravděpodobný v létě. „Podpis dohody v létě 2014 se musí stihnout, je to dané evropskou legislativou," potvrdila Jourová.

**Zdroj: EURACTIV**

<http://www.euractiv.cz/regionalni-rozvoj/clanek/vera-jourova-do-pripravy-fondu-eu-zasahneme-spusteni-čerpani-to-ale-neohrozi-011384>



**KONTAKTY  
NA PŘEDSEDNICTVO SPOV**  
Aktuální k 15. 3. 2013

**PŘEDSEDA**

**Mgr. Eduard Kavala**  
OÚ Běloutín, 753 64 Běloutín 151  
tel. 581 612 100, 602 514 347  
Veškerou poštu, týkající se SPOV,  
posílejte výhradně na adresu  
[spov@belotin.cz](mailto:spov@belotin.cz)

**MÍSTOPŘEDSEDA**

**JUDr. Radan Večerka**  
SPOV Karlovarského kraje  
nám. Dr. Milady Horákové č. 2, 360 01  
Karlovy Vary  
tel.+fax 353 223 611  
[radan.vecerka@seznam.cz](mailto:radan.vecerka@seznam.cz)

**Ing. arch. Jan Florian**

Štěpánkova 106, 537 01 Chrudim  
tel. 733 607 513  
[ing.florian@gmail.com](mailto:ing.florian@gmail.com)

**Pavel Hroch**

398 55 Kovařov 63  
tel. 382 594 218  
[hroch20@quick.cz](mailto:hroch20@quick.cz)

**Ing. Marcela Harnová**

Slaměnickova 37, Radslavice 751 11  
tel. 737 520 886  
[harnova.marcela@tiscali.cz](mailto:harnova.marcela@tiscali.cz)

**Jiří Řezníček**

Tučín 127, 751 16  
tel. 732 876 307  
[ou@tucin.cz](mailto:ou@tucin.cz)

**Stanislav Rampas**

337 01 Ejpovice 61  
tel. 724 022 313  
[strampas@quick.cz](mailto:strampas@quick.cz)

**Ing. František Winter**

Na Holbě 491, 788 33 Hanušovice  
tel. 602 533 707  
[f.winter@atlas.cz](mailto:f.winter@atlas.cz)

Členové předsednictva  
volení orgány krajských organizací SPOV  
(§ 8 stanov SPOV):

**Ing. Luboš Peterka**

Maltézské nám.82, 378 31 Radomyšl  
tel. 383 392 255  
[radomysl@email.cz](mailto:radomysl@email.cz)

**Jihomoravský kraj**

**PaedDr. Zdeněk Peša**

nám. Míru 20, 979 74 Olešnice  
tel. 516463296, 603 816 152  
[starosta@olesnice.cz](mailto:starosta@olesnice.cz)

**Královéhradecký kraj**

**Martina Berdychová**

508 01 Holovousy 39  
tel. 493 691 538, 724 164 674  
[ou@holovousy.cz](mailto:ou@holovousy.cz)

Liberecký kraj  
**Jindřich Kvapil**  
468 22 Koberovy 140  
tel. 483 389 346, 603 980 970  
[starosta@koberovy.cz](mailto:starosta@koberovy.cz)

**Moravskoslezský kraj**

**Bc. Jan Tomiczek**

739 93 Třanovice 250  
tel. 558 696 929  
[starosta@tranovice.cz](mailto:starosta@tranovice.cz)

**Olomoucký kraj**

**Jiří Rezníček**

Tučín č. 127, 751 16 Želatovice  
tel. 732 876 307  
[starosta@tucin.cz](mailto:starosta@tucin.cz)

**Pardubický kraj**

**Ing. Jiří Kosel**

533 75 Horní Ředice 101  
tel. 466 681 966  
[obec@horniredice.cz](mailto:obec@horniredice.cz)

**Plzeňský kraj**

**MUDr. Tamara Salcmanová**

332 11 Hradec 133  
tel. 377 423 630  
[salcmanova@volny.cz](mailto:salcmanova@volny.cz)

**Středočeský kraj**

**Viktor Liška**

Ratměřice 72, 257 03 Jankov  
tel. 776 580 584  
[starosta@ratmerice.cz](mailto:starosta@ratmerice.cz)

**Ústecký kraj**

**Václav Tyl**

Na průhonu 270, 413 01 Vědomice  
tel. 602 483 423  
[starosta@vedomice.cz](mailto:starosta@vedomice.cz)

**Vysočina**

**Zdena Švaříčková**

Nová 473, 588 22 Luka nad Jihlavou  
tel. 731 165 239, 567 219 601  
[svarickovazdenka@seznam.cz](mailto:svarickovazdenka@seznam.cz)

**Zlínský kraj**

**Vojtěch Ryza**

756 15 Lidečko 467  
tel. 571 447 945, 731 163 586  
[lidecko@centrum.cz](mailto:lidecko@centrum.cz)

**REVIZNÍ KOMISE**

**Jaroslav Knap**

OÚ Mořice, 798 28 Mořice 68  
tel. 774 431 136  
[obec@mořice.cz](mailto:obec@mořice.cz)

**Ing. Ludmila Krušková**

Větrovcova 7, 140 00 Praha 4  
tel. 603 233 003  
[kruskova@volny.cz](mailto:kruskova@volny.cz)

**Jana Vaníčková**

790 84 Hradec-Nová Ves 111  
602 512 544  
[vanickova.47@seznam.cz](mailto:vanickova.47@seznam.cz)

**REDAKTOR**

**Tomáš Sulák**

751 25 Veselíčko 196  
tel. 775 949 142  
[tomas.sulak@smarv.cz](mailto:tomas.sulak@smarv.cz)

**TAJEMNICE**

**Kateřina Kapková**

Běloutín 151, 753 64  
tel. 777 258 628  
[KKapkova@tiscali.cz](mailto:KKapkova@tiscali.cz)

[www.spov.org](http://www.spov.org)



**VÝBOR NS MAS ČR**

**PŘEDSEDA**

**Ing. František Winter**

Olomoucký kraj  
MAS Horní Pomoraví  
[f.winter@nsmascr.cz](mailto:f.winter@nsmascr.cz)  
+420 602 533 707

**MÍSTOPŘEDSEDOVÉ**

**Jan Florian**

Plzeňský kraj  
MAS Český západ – místní partnerství  
[j.florian@nsmascr.cz](mailto:j.florian@nsmascr.cz)  
+420 774 499 396

**Ing. Jiří Krist**

Moravskoslezský kraj  
MAS Opavsko  
[krist@masopavsko.cz](mailto:krist@masopavsko.cz)  
+420 724 790 088

**Místopředseda ELARD**

**Ing. Radim Sršeň, PhD.**

MAS Sumperský venkov  
[RadimBz@seznam.cz](mailto:RadimBz@seznam.cz)  
+420 603 578 141

**ČLENOVÉ VÝBORU**

**Václav Pošmurný**

Středočeský kraj  
MAS Posázaví  
[posmurny@posazavi.com](mailto:posmurny@posazavi.com)  
+420 604 890 190  
Koordinátor vyjednávacího týmu NS MAS

**Aleš Lahoda**

Zlínský kraj  
MAS Hornolidečska  
[lahoda@mashornolidecska.cz](mailto:lahoda@mashornolidecska.cz)  
+420 604 628 026

**Mgr. Gustav Charouzek**

Vysočina  
MAS Královská stezka  
[kralovska-stezka@centrum.cz](mailto:kralovska-stezka@centrum.cz)  
+420 774 489 322

**Ing. Zdeněk Mach**

Karlovarský kraj  
MAS Vladař  
[mach@job-asistent.cz](mailto:mach@job-asistent.cz)  
+420 737 444 602

**Jana Kuthanová**

Královéhradecký kraj  
MAS Hradecký venkov  
[kuthanova@horineves.cz](mailto:kuthanova@horineves.cz)  
+420 724 186 825

**Anna Čárková**

Jihomoravský kraj  
MAS Kyjovské Slovácko v pohybu  
[annacarkova@centrum.cz](mailto:annacarkova@centrum.cz)  
+420 774 664 698

**Ing. Jaromír Polášek**

Jihočeský kraj  
Chance in Nature  
[jaromirpolasek@centrum.cz](mailto:jaromirpolasek@centrum.cz)  
+420 607 955 600

**Hana Dufková**

Ústecký kraj  
MAS Západní Krušnohoří  
[dufkova@oakchomutov.cz](mailto:dufkova@oakchomutov.cz)  
+420 737 177 432

**Romana Zemanová**

Liberecký kraj  
MASiF  
[romana.zemanova@quick.cz](mailto:romana.zemanova@quick.cz)  
+420 724 209 706

**Ing. Olga Ondráčková**

Pardubický kraj  
MAS Hlinecko  
[ondrackova@mashlinecko.cz](mailto:ondrackova@mashlinecko.cz)  
+420 777 111 078

**NÁHRADNÍ VÝBORU:**

**Jindřich Šolc**

Liberecký kraj  
LAG Podralsko  
[solc@lagpodralsko.com](mailto:solc@lagpodralsko.com)  
+420 775 110 397

**Ing. Michal Arnošt**

MAS sv. Jana z Nepomuku  
[mas.nepomucko@seznam.cz](mailto:mas.nepomucko@seznam.cz)  
+420 602 334 882

**Mgr. Petr Kulíšek**

MAS NAD ORLÍČÍ  
[petr.kulisek@nadorlici.cz](mailto:petr.kulisek@nadorlici.cz)  
+420 604 201 113

**Ing. Bohumír Jasanský**

MAS České středohoří  
[mascs@tiscali.cz](mailto:mascs@tiscali.cz)  
+420 724 134 539

**Ivona Opletalová**

MAS Litomyšlsko  
[mas-lit@seznam.cz](mailto:mas-lit@seznam.cz)  
+420 733 705 320

**Jaroslava Hájková**

MAS Havlíčkův kraj  
[hajkova@havlickuvkraj.cz](mailto:hajkova@havlickuvkraj.cz)  
+420 774 420 913

**RNDr. Roman Kašpar**

MAS Luhačovičské Zálesí  
[luhacovskezalesi@pozlovice.cz](mailto:luhacovskezalesi@pozlovice.cz)  
+420 774 230 210

**RNDr. Zuzana Guthová, CSc.**

MAS Sdružená Růže  
[guthova@cb.gin.cz](mailto:guthova@cb.gin.cz)  
+420 724 643 050

**Mgr. Miloslav Oliva**

MAS Pošembří  
[oliva@posemberi.cz](mailto:oliva@posemberi.cz)  
+420 721 210 662

**Ing. Josef Smetana**

MAS Dolní Morava  
[smetana@mas-dolnimorava.cz](mailto:smetana@mas-dolnimorava.cz)  
+420 777 328 052

**Mgr. František Kopecký**

Rozvojové partnerství regionu Hranicko  
[f.kopecky@regionhranicko.cz](mailto:f.kopecky@regionhranicko.cz)  
+420 773 583 020

**Bc. Ivana Metelková**

MAS Hrubý Jeseník  
[mashj@seznam.cz](mailto:mashj@seznam.cz)  
+420 739 202 539

**KONTROLNÍ KOMISE**

**PŘEDSEDA**

**Ing. Jaroslav Chmelář**

MAS Pomaší  
[jarda.chmelar@volny.cz](mailto:jarda.chmelar@volny.cz)  
+420 602 116 848

**MÍSTOPŘEDSEDA**

**Mgr. Galina Čermáková**

MAS Vyhličky  
[agconsult@seznam.cz](mailto:agconsult@seznam.cz)  
+420 724 068 686

**ČLENOVÉ**

**Ing. Petr Brandl**

MAS Aktivis  
[annacarkova@centrum.cz](mailto:annacarkova@centrum.cz)  
+420 774 664 698

**Petr Pecha**

MAS Rýmařovsko  
**Jiří Kmoníček**  
MAS Mezi Úpou a Metují

**Jarmila Lásková Soldátová**

OPS pro Český ráj  
**Bc. Jiří Hodinka**  
Via Rustica

**Mirka Šejnohová**

MAS Moravskotřebovsko a Jeviščko

**Jan Franc**

MAS Vladař  
**Marta Polášková**  
MAS mikroregionu Buchlov

**Ing. Miloslava Hrušková**

MAS Moravská cesta (Litovelsko-Pomoraví)

**Tajemnice NS MAS ČR**

**Mgr. Olga Špíková**

MAS Horní Pomoraví  
[o.spikova@nsmascr.cz](mailto:o.spikova@nsmascr.cz)  
tel. +420 602 832 880  
[www.nsmascr.cz](http://www.nsmascr.cz)