

Měsíčník Spolku pro obnovu venkova ČR a Národní sítě Místních akčních skupin ČR



Volební valná hromada Národní sítě MAS se uskutečnila 14. března ve Žlutici v Karlovarském kraji. Předsdou byl na další dva roky znovu zvolen František Winter. Pokračuje i vyjednávací tým, který má za úkol prosadit zapojení MAS do dalších operačních programů.

Foto: Archiv NS MAS ČR



Aktuálně:

Soutěž Vesnice roku letos poprvé doprovodily tři semináře pro starosty

Již podevatenácté mohou obce soutěžit o titul Vesnice roku 2013. Slavnostní vyhlášení se uskutečnilo 5. března na Dni malých obcí v Praze. Celostátního semináře k průběhu a hodnocení soutěže se na sklonku druhého březnového týdne zúčastnilo v Modré na Uherskohradištsku šedesát členů hodnotitelských komisí. Jak uspět ve Vesnici roku? Odpověď na tuto otázku hledalo 21. března ve Skaličce na Hranicku 75 starostů, kteří přijeli z obcí Olomouckého, Moravskoslezského a Zlínského kraje. Obdobné semináře se uskutečnily 19. 3. v obci Hlavenec ve středních Čechách a 26. 3. v Pikárci na Vysočině. Všechny tři akce sklídily velký ohlas. Starostové uvítali zkušenosti svých kolegů, kteří už v soutěži dosáhli úspěchu a ocenili názory těch, kteří se o jejich vavříny slávy zasadili jako členové hodnotitelských komisí.

Více informací na straně 2



Rozhovor:

Zapojení venkova do operačních programů nesmíme zaspát, říká staronový šéf NS MAS Winter

V polovině března se uskutečnila ve Žlutici v Karlovarském kraji Valná hromada Národní sítě MAS ČR. Zvolila nový výbor a ten následně staronového předsedu Františka Wintera, se kterým jsme si po dvou letech povídali o současnosti, ale zejména budoucnosti místních akčních skupin a programu LEADER. „Citím stále větší tíhu této funkce, především ve spojitosti s vyjednáváním podmínek pro fungování místních akčních skupin v následujícím období a zároveň tlakem některých zástupců MASEk, abychom se věnovali stávajícím – aktuálním problémům jejich organizací. Jenže jsem přesvědčen, že nyní je doba především pro přípravu fungování MASEk do budoucna. Pokud teď zaspíme, v novém období už nebudou provozní problémy, které bychom mohli řešit,“ říká Winter.

Rozhovor začíná na straně 14



TÉMA:

Úloha MAS při rozvoji venkova je nezpochybnitelná a musí se s nimi počítat

Úloha místních akčních skupin při rozvoji venkovského prostoru je nezpochybnitelná a řídicí orgány dotačních programů by s nimi měly počítat. Zařazeny budou také v Dohodě o partnerství pro další plánovací období Evropské unie 2014–2020. Shodli se na tom účastníci a hosté valné hromady Národní sítě Místních akčních skupin ČR, která se uskutečnila 14. března ve Žlutici v Karlovarsku. Zúčastnili se jí zástupci 98 ze 146 MAS, které jsou členy tohoto profesního sdružení. Nejdůležitějším úkolem NS MAS bude spolupracovat s partnery na úkolu získat co největší podporu pro venkov. Tomu by mělo napomoci zviditelnění venkova jako místa pro život a také vyšší spolupráce s profesními organizacemi zastupujícími obce, podnikatele zemědělské i nezemědělské a spolky a sdružení.

Více informací od strany 4

OBSAH (číslo 4/2013):

Aktuální informace SPOV / NS MAS str. 2–3

- Soutěž Vesnice roku letos poprvé doprovodily semináře pro starosty
- V Modré se učili hodnotitelé jak posuzovat nejlepší vesnice

Téma: Valná hromada NS MAS ČR str. 4–13

- Úloha místních akčních skupin při rozvoji venkova je nezpochybnitelná
- Valná hromada NS MAS ve Žlutici zvolila staronového předsedu Wintera a místopředsedy Krista a Florianu
- MZe: Certifikace MAS – veřejnosti je nutné garantovat transparentnost metody
- MZe: V říjnu by chtělo MZe vyhlásit výzvu k přijatelnosti MAS pro období 2014–2020
- MMR: Funkční MAS získají 3 mil. EUR na 2014–2020. Minimálně 5 % z PRV a 2 % z ostatních fondů
- SMO: MAS jsou výborný nástroj pro doplnění aktivit veřejné správy, slouží menším sídlům
- SMS: Venkov je pestřejší – nejsou jen zemědělci a obce. Je třeba rozvíjet služby jako ve městě
- SPOV: Alokaci pro venkov z PRV je nutné zvýšit na 25 % a rozdělovat ji metodou LEADER

Rozhovor str. 14–16

- Už začátkem roku 2015 by měla být naše země pokryta MAskami s vysokou odbornou úrovní. Rozhovor se staronovým předsedou Národní sítě MAS ČR Františkem Winterem

Z činnosti SPOV str. 17–20

- Spolek v březnu navrhl novou místopředsedkyni, věnoval se Vesnicí roku i plánovacímu období 2014+
- Konference o pozemkových úpravách na MZe vzbudila zájem odborníků, zemědělců i starostů

Z činnosti NS MAS str. 21–25

- Výbor ve Žlutici doladoval valnou hromadu, řešil územní dimenzi a plánoval LEADERFEST
- LEADERFEST 2013: Bude se řešit návrat ke kořenům i nový směr pro MAS
- Tři aktuální otázky pro... Václav Pošmurný, koordinátor vyjednávacího týmu NS MAS
- Dopis podnikatelům a živnostníkům

Aktuálně o venkovu str. 26–31

- Bendl na Agrární komoře v Olomouci: Zemědělci by neměli přijít o peníze na rozvoj venkova
- Zemědělský svaz: Zisk zemědělství loni klesl o 25 % na 10 miliard korun
- Ministr pro místní rozvoj: Cestovní ruch může být výrazně efektivnější
- Příjezdový cestovní ruch v roce 2012: Zahraniční turisté utratili 147 miliard
- Má vlast cestami proměn 2013
- Pohled SMS: Co přinese Strategie regionálního rozvoje ČR 2014–2020? Venkov, obce i města čeká nový strategický rámec.

Akce v regionech str. 32–35

- Projekt Včelí svět v Hulicích přibližuje lidem život včel i práci s nimi
- Fórum cestovního ruchu představilo novinky v cestovním ruchu Posázaví
- Ve Vlašimi byli vyhlášeni laureáti ceny Blanický rytíř
- Venkov se v dubnu otevře Plzni. Přípravuje se VENKOVSKÉ EXPO

Dotací programy str. 36–38

- ČR diskutovala o strategii využití evropských fondů v letech 2014–2020
- Ministři zemědělství EU našli shodu na pozici k budoucí podobě SZP
- Kraje si na pokutu 2,5 miliardy za chyby v zakázkách ROP Severozápad zřejmě půjčí
- Ministr Bendl bojuje o navýšení dotací pro včelaře

Vydavatel:

Spolek pro obnovu venkova ČR (www.spov.org)

Odpovědný redaktor:

Tomáš Šulák, tel.: 775 949 142, tomas.sulak@smarv.cz

Redakce:

Pošta: Veselíčko 196, 751 25, tel.: 773 299 817
marie.sulakova@seznam.cz / zpravodaj.spov@seznam.cz

Grafika:

Ondřej Havlík, tel.: 774 724 774, info@studiomatrix.cz

Uzávěrka zpravodaje je vždy týden před koncem měsíce. Nejbližší uzávěrka vašich příspěvků pro Zpravodaj venkova 5/2013 je v pátek 26. dubna 2013. Distribuce je od neděle 5. května 2013.

Soutěž Vesnice roku letos poprvé doprovodily semináře pro starosty, kteří se chtějí přihlásit

Již podevatenácté mohou letos obce soutěžit o titul Vesnice roku 2013. Slavnostní vyhlášení se uskutečnilo 5. března na Dni malých obcí v Praze. Celostátního semináře k průběhu a hodnocení soutěže se na sklonku druhého březnového týdne zúčastnilo v Modré na Uherskohradištsku šedesát předsedů a členů hodnotitelských komisí.

Jak uspět v tradičním projektu Vesnice roku? Odpověď na tuto otázku hledalo pro změnu 21. března ve Skaličce na Hranicku 75 starostů, kteří přijeli z obcí Olomouckého, Moravskoslezského a Zlínského kraje. Obdobné semináře se uskutečnily 19. 3. v obci Hlavenec ve středních Čechách a 26. 3. v Pikárci na Vysočině. Všechny tři akce sklidily velký ohlas. Starostové uvítali zkušenosti svých kolegů, kteří už v soutěži dosáhli úspěchu a ocenili názory těch, kteří se o jejich vavřiny slávy zasadili jako členové hodnotících komisí.

Soutěž Vesnice roku vyzdvihuje a oceňuje aktivity obcí, jejich představitelů a občanů, kteří se snaží nejen zvelebovat svůj domov, ale rozvíjejí i místní tradice a zapojují se do společenského života v obci. „V gesci Ministerstva zemědělství je ocenění Oranžová stuha. Letos bude udělováno již posedmé. S radostí reflektuji vysoký zájem o účast v soutěži v předchozích ročnících. Mohu konstatovat, že úroveň spolupráce zemědělských podniků je v mnoha obcích na vysoké úrovni, a je často těžké vybrat tu nejlepší,“ řekl ministr Petr Bendl.

Ocenění Oranžová stuha si klade za cíl vyhledat a ohodnotit příklady dobré spolupráce obce se zemědělským subjektem či s místní dobrovolnou organizací z rezortu zemědělství při obnově a rozvoji venkova. Ministerstvo zemědělství připravilo pro dvanáct vítězů krajských kol odměnu 600 tisíc korun. Obec, která zvítězí v kole celostátním, získá 800 tisíc korun. Tyto peníze jsou udělovány formou dotace z Programu obnovy venkova.

I v letošním roce budou všechny obce přihlášené do soutěže hodnoceny v následujících oblastech: koncepční dokumenty, společenský život, aktivity občanů, podnikání, péče o stavební fond a obraz vesnice, občanská vybavenost, inženýrské sítě a úspory energií, péče o veřejná prostranství, přírodní prvky a zeleň v obci, péče o krajinu, připravované záměry a informační technologie obce.

Soutěž Vesnice roku 2013 vyhláší ministerstvo pro místní rozvoj ve spolupráci s ministerstvem zemědělství, Svazem měst a obcí a Spolkem pro obnovu venkova. Přihlášky do soutěže mohou obce podávat **do 30. dubna**. Vítěze soutěže a nositele titulu „Vesnice roku 2013“ oznámí ministr pro místní rozvoj 14. září 2013 na luhačovickém mezinárodním festivalu dětských folklorních souborů Písni a tancem.

TSu / MZe, MMR

Více na www.vesniceroku.cz a také na <http://eagri.cz/public/web/mze/venkov/oceneni-oranzova-stuha-vesnice-roku>



Slavnostní podpis vyhlášení SVR 2013 na Dni malých obcí v Praze



Slavnostní vyhlášení soutěže Vesnice roku 2013 v pražském Národním domě – předseda Svazu měst a obcí ČR Dan Jiránek, ministr zemědělství Petr Bendl, předseda Spolku pro obnovu venkova ČR Eduard Kavala a náměstek ministra pro místní rozvoj Michal Janeba

Kvůli Vesnici roku se přijelo do Skaličky inspirovat 75 starostů

Jak uspět v tradiční soutěži Vesnice roku? Odpověď na tuto otázku hledalo ve Skaličce hned 75 starostů. Na Hranicko přijeli zástupci obcí z Olomouckého, Moravskoslezského a Zlínského kraje.

„Starostové měli na tomto setkání načerpat inspiraci k přípravě akce Vesnice roku. Během dopolední teoretické části se od odborníků dozvěděli, co všechno komise při návštěvě obce hodnotí. Jak se například posuzuje zeleň, jak by asi měla vypadat knihovna. Mluvílo se také například o ideálním způsobu spolupráce mezi obcí a zemědělským subjektem,“ řekla tajemnice Spolku pro obnovu venkova ČR Kateřina Kapková.

Kolektiv se po společném obědě vydal ve dvou skupinách na prohlídku vesnice. Za účasti starostky obce Petry Kočnarové si návštěvníci prohlédli loni opravenou náves, zrekonstruovanou sokolovnu, zámeček a další části obce.

„Protože jsme už odsouhlasili, že se soutěže zúčastníme, bylo pro nás toto setkání receptem, jak připravit celou akci při návštěvě komise. Co v obci komisi ukázat a co jí naopak neukazovat,“ řekl například Jiří Linhart, starosta obce Hrabová poblíž Zábřehu. Ten také přiznal, že jeho představa o projektu se po návštěvě Skaličky změnila. „Přeci jen jsem si to původně představoval trochu jinak, než po informacích, které jsem získal tady. Je toho více, co mě ve Skaličce inspirovalo,“ podotkl.

Pravděpodobně už letos půjde do soutěže také obec Bohdíkov, jejíž starosta do Skaličky zavítal. „Dalo nám to určitou představu, jak bychom se měli prezentovat, až se do soutěže přihlásíme. Bylo to dobré, v mnohém přínosné,“ uvedl starosta obce ze Šumperka.

Skutečnost, že se setkání uskutečnilo právě ve Skaličce, nebyla náhodná. Obec, mezi jejíž symboly neodmyslitelně patří větrný mlýn, má se soutěží bohaté zkušenosti. Před dvěma lety se dokonce stala Vesnicí Olomouckého kraje pro rok 2011.

Zdroj: http://hranicky.denik.cz/zpravy_region/kvuli-vesnici-roku-prijelo-do-skalicky-75-starostu-20130321.html



Organizátorka soutěže Vesnice roku Mirka Tichá z MMR a starostka Skaličky Petra Kočnarová



Starostové ze tří krajů na semináři ve Skaličce

V Modré se učili hodnotitelé jak posuzovat nejlepší vesnice

Celostátního semináře k průběhu a hodnocení soutěže Vesnice roku 2013 se na sklonku druhého březnového týdne zúčastnilo v Modré šedesát předsedů a členů hodnotitelských komisí, ale i představitelů obcí, které v soutěži v uplynulých ročních zvítězily.

„Z mého pohledu je soutěž zajímavá i tím, že vesnice soutěží také o finanční prostředky, ale v mnoha případech nejsou tím nejdůležitějším. Vesnice chtějí prezentovat svůj život, ukázat, že jsou upravené, pracují s dětmi a mládeží nebo udržují své tradice,“ sdělil náměstek ministra pro místní rozvoj Michal Janeba. Vesnice podle jeho slov ukazují, že i v nich se dá žít kvalitně, že život na venkově má smysl a je kolikrát lepší než v městských aglomeracích.

Soutěž poprvé vyhlásil Spolek pro obnovu venkova České republiky v roce 1995. Nesla název Soutěž o nejzdařilejší program obnovy vesnice. O rok později se stalo jedním z vyhlášovatelů soutěže ministerstvo pro místní rozvoj se Svazem měst a obcí ČR, ministerstvo zemědělství se mezi vyhlášovatele připojilo až v roce 2007.

„Soutěž Vesnice roku je mým dítětem, ačkoliv spoluautorů bylo víc. Těší mě, že jsme dospěli do jejího 19. ročníku, že rok co rok se na vesnicích nacházejí lidé, kteří mají zájem o jejich další rozvoj. Díky tomu se mohou naše vesnice zúčastňovat i evropských soutěží,“ neskrýval radost Jiří Vačkář, vrchní ředitel regionální politiky ministerstva pro místní rozvoj.

„I letos budou všechny obce přihlášené do soutěže hodnoceny v celé řadě oblastí. Posuzován bude společenský život a aktivity občanů, péče o stavební fond a obraz vesnice, občanská vybavenost, péče o veřejná prostranství, přírodní prvky a zeleň v obci, jakož i o péče o krajinu,“ informoval Miroslav Kovářik, starosta Modré a vedoucí tamní Školy obnovy venkova. Netajil se tím, že první Zlatá stuha v prestižní soutěži Vesnice roku Zlínského kraje zamířila v roce 1995 právě na Modrou a pak ještě o deset let později.

Zdroj: http://slovacky.denik.cz/tydenik_slovacko/na-modre-od-startovala-soutez-vesnice-roku-2013-20130409.html

Pozvánka na schůzi SPOV ČR

Úterý 2. 4. 2013 od 9.00 hodin v Černínském salonku Senátu Parlamentu ČR (recepce Kolovratského paláce)

- 08.45 – 09.00 Prezence
- 09.00 – 09.30 Kontrola usnesení
- 09.30 – 11.30 Budoucí programové období 2014+ – současná situace
Hosté: Mgr. Miroslav Daněk – MMR ČR, odbor přípravy období 2014+
Ing. Pavel Sekáč – vrchní ředitel sekce rozvoje venkova MZe ČR
- 11.30 – 12.00 Různé
- 12.00 – 13.00 Transformace České pošty – aktuální stav
Hosté: generální ředitel ČP Ing. Petr Zatloukal
ředitelka úseku obchodní služby ČP Ing. Emília Bobková

Jednání výboru NS MAS

Úterý 9. dubna 2013 od 10.30, KAZV Olomouc, Blanická 1, zasedací místnost v 1. patře

1. Kontrola plnění úkolů z minulého jednání
2. Zprávy o činnosti za uplynulé období – předsedy (Winter), vicepředseda ELARD (Sršeň), vyjednávacího týmu (Pošmurný), členů řídicích orgánů (platform) OP (Pošmurný – IROP, Winter – VVV, Krist – ŽP, Ondráčková – OPPIK, Mácha – ZAM, Florian – PRV, Chmelář – Doprava)
3. Přednesení vnitřních směrnic a jednacíh řádů novému Výboru pro rok 2013–2015, podpis Etického kodexu člena Výboru, plán jednání Výboru 2013
4. Ustanovení pracovních skupin – jednací řady a plán práce, pověření zástupci Výborem PS LEADER, PS Mezinárodní spolupráce, PS Public relations (PR), PS Program a vize, PS Úpravy stanov, PS Vzdělávání
5. Prezentace NS MAS na akci Modlitba za domov

Úloha místních akčních skupin při rozvoji venkova je nezpochybnitelná

Valná hromada NS MAS ve Žlutici zvolila staronového předsedu Wintera a místopředsedy Krista a Floriana

Úloha místních akčních skupin (MAS) při rozvoji venkovského prostoru je nezpochybnitelná a řídicí orgány dotačních programů by s nimi měly počítat. Zařazeny budou také v Dohodě o partnerství pro další plánovací období Evropské unie 2014–2020. Shodli se na tom účastníci a hosté valné hromady Národní sítě Místních akčních skupin ČR, která se uskutečnila 14. března ve Žluticích na Karlovarsku. Zúčastnili se jí zástupci 98 ze 146 místních akčních skupin, které jsou členy tohoto profesního sdružení.

„Nejdůležitějším úkolem NS MAS bude spolupracovat s partnery na úkolu získat co největší podporu pro venkov. Tomu by mělo napomoci zviditelnění venkova jako místa pro život a také vyšší spolupráce s profesními organizacemi zastupujícími obce, podnikatele zemědělské i nezemědělské a spolky a sdružení,“ řekl **předseda NS MAS František Winter**. V uplynulém období se podle něj NS MAS zabírala především prosazením metody LEADER do přípravných dokumentů na období 2014–2020 a také začleněním zástupců MAS do pracovních skupin připravovaných dotačních programů. V dalším období se chce zaměřit na prosazení co nejvíce témat, která budou řešit problémy na venkově, a na jejich realizaci prostřednictvím MAS.

Podle **místopředsedy Svazu měst a obcí ČR (SMO) Jaromíra Jecha** mají MAS nezpochybnitelné místo v oblasti místního partnerství. „Kontakt neziskového sektoru, podnikatelů a samospráv, který MAS navazují a udržují, je jednoznačně pozitivní. Podporujeme ale certifikaci MAS, která by deklarovala jejich kvalitu. Tento proces je zatím na počátku. Když budou MAS plnit roli, pro kterou byly vytvořeny, pak budou přínosem pro dané území,“ řekl. Vedoucí oddělení vnějších vztahů SMO **Ingrid Štegmannová** doplnila, že výbornou metodou pro rozvoj venkova je LEADER. „Myslíme si, že tak, jak plnil tuto roli doposud, by ji měl plnit i nadále, otázkou je pouze vymezení oblastí. Je potřeba se dohodnout na tom, jakým způsobem budou MAS a LEADER doplňovat rozvojové aktivity na venkově. Samosprávné kompetence by měly zůstat obcím, které by pak své priority promítaly i do činnosti MAS,“ uvedla Ingrid Štegmannová.

Miroslav Daněk z ministerstva pro místní rozvoj (MMR) řekl, že pro budoucí období mají MAS definováno minimálně pět



procent z Programu rozvoje venkova. „V novém programovacím období se ale otevírá možnost, že MAS budou saturovány i z jiných operačních programů a MMR se je v tom bude snažit podpořit. Očekáváme, že by v některých programech mohly získat finanční prostředky v řádu jednotek procent z finančních zdrojů těchto programů,“ konstatoval Miroslav Daněk. Zdůraznil tím, že MMR jako centrální koordinátor bude propagovat také rozšíření metody LEADER i do jiných operačních programů než jen PRV.

„Pro mne osobně jsou MAS jedním ze základních nástrojů rozdělování všech operačních evropských fondů pro venkovské území,“ řekl **místopředseda Spolku pro obnovu venkova Radan Večerka**. Připomněl, že Spolek byl nejen u založení NS MAS, ale od počátku byl také propagátorem metody LEADER.

Podle **Zdeňka Miklase ze Sdružení místních samospráv ČR (SMS)** se MAS a LEADER ve stávajícím programovém období ukázaly jako prakticky jediné nástroje schopné dovést nějaké finanční prostředky i na malé vesnice. „Pro dané území je přínosem to, že se rozdávají relativně menší částky, ale pokryjí větší prostor a větší množství žadatelů. Podporu díky tomu získá například i spolková činnost,“ dodal. SMS proto jednoznačně podporuje místní akční skupiny, protože nevidí perspektivu v jiných, nově navrhovaných strukturách a formách rozdělování dotací. „MAS byly za dobu své existence nuceny se etablovat a perfektně zvládnout administraci projektů. Projevilo se to tak, že jejich chybovost je velice malá. Nikde v médiích jsem neviděl článek o tom, že by byl nějaký předseda či manažer MAS ve vazbě nebo by byl stíhán pro podvody,“ podotkl Zdeněk Miklas. Je přesvědčen o tom, že je nutné peníze rozdělovat tímto osvědčeným způsobem, aby se venkov rozvíjel a dokázal svým obyvatelům nabídnout víc než jen relativně levný nocleh. **JT**





Stanovisko SPOV ČR

MÍSTNÍ AKČNÍ SKUPINY DOKÁŽOU ROZDĚLIT VEŘEJNÉ ZDROJE DO VENKOVSKÉHO ÚZEMÍ

Místní akční skupiny a metoda LEADER, kterou uplatňují, jsou reálnou a úspěšnou silou, která umí rozdělit veřejné zdroje do venkovského území. Na druhou stranu se tím ale stávají konkurencí pro resortní i místní politiky. Ukázalo to vyjednávání Dohody o partnerství pro další plánovací období Evropské unie 2014–2020, řekl místopředseda Spolku pro obnovu venkova ČR (SPOV) Radan Večerka na valné hromadě Národní sítě MAS ČR 14. března ve Žluticích na Karlovarsku.

„Pro mne osobně jsou MAS jedním ze základních nástrojů rozdělování všech operačních evropských fondů pro venkovské území,“ dodal. Připomněl, že především díky práci MAS není slovo LEADER při vyjednávání vnímáno jako svého druhu „sprosté slovo“, jak tomu bylo před lety při vyjednávání období 2007–2013.

Ani tentokrát ale podle něj vyjednávání neprobíhá příliš hladce. „Místo partnerského přístupu jsme se dočkali mnohých faulů,“ upozornil Radan Večerka. Připomněl někdejší tvrzení ministra zemědělství Petra Bendla, pro kterého měly být SPOV a Svaz měst a obcí ČR (SMO) nejbližšími a nejdůležitějšími partnery pro vyjednávání budoucího Programu rozvoje venkova (PRV) a který venkovu slíbil minimálně 25% alokaci z PRV. „Dnes je navržena „venkovská“ alokace pouze povinných 5 % v LEADERU a možná 1–2 % na budování kanalizací. Další opatření budou pouze pro zemědělské žadatele. Jak bude podpořen rozvoj venkovských obcí, jejich



komunit, zaměstnanosti, přírodního a kulturního dědictví, se ani neprojednává,“ posteskl si Radan Večerka.

SPOV si je podle něj vědom toho, že pro rozvoj metody LEADER a komunitně vedeného místního rozvoje pro období 2014–2020 je klíčovým stanovení standardů pro fungování MAS. „Iniciovali a prosadili jsme na ministerstvu zemědělství vznik pracovní skupiny k řešení tohoto problému. Jejím prvním jednání se ale zúčastnil pouze jeden zástupce NS MAS ČR a chyběli na něm odborníci, partneři MAS, kterými jsou SPOV či Agrární komora. Nechyběli tam ovšem poradci pana ministra z Asociace soukromých zemědělců, zástupci SMO, soukromých vlastníků půdy a tedy jednobarevně složené skupiny bez odbornosti a zkušenosti. Jednobarevně tak, až se zdá, že tuto funkci převzali pouze lidé s legitimací ODS,“ konstatoval Radan Večerka. **JT**





Co také zaznělo na valné hromadě NS MAS

PAVEL SEKÁČ (MZE):

Certifikace MAS – veřejnosti je nutné garantovat transparentnost metody

V současném období patřil LEADER pouze pod program MZe, po roce 2014 se může tato situace změnit. Stav administrace byl ve vývoji dobrý a ukazuje, že takto vynaložené prostředky jsou dobře rozdělovány. Přímě čerpajících 112 MAS naplňuje metodu LEADER v různých úrovních, ale je možné garantovat určitou kvalitu. Jsou zde i úspěšné MAS, které jsou v evropském měřítku srovnatelné s těmi nejlepšími.

Evropská nařízení se mění, vše je ve výrazném běhu, zatím nejsou ukončena jednání. Detaily nelze v tomto okamžiku říci, ale je možné konstatovat, co se bude připravovat a jaké jsou návrhy. Ve chvíli, kdy bude ukončena tvorba předpisů a metodik na evropské úrovni, i z pohledu kontroly, tak poté bude možné dělat detaily i na MZe. **Je možné připravovat a garantovat metody a způsob certifikace MAS. Je nutné vůči veřejnosti garantovat, že tato metoda bude i do budoucna transparentní.** Nastaví se proces, který budou deklarovat a garantovat tři ministerstva (MZe, MMR a MPSV) – podílí se na určení kvality MAS. Poté bude již další věcí, na co a jak bude strategie MAS zaměřena a z čeho bude moci čerpat, jaký bude její strategický cíl.

Momentálně je debata nad dvěma dokumenty na úrovni ČR – Dohoda o partnerství mezi ČR a EU a Strategie regionálního rozvoje ČR. Je potřeba ještě více diskutovat o tom, jakou bude sehrávat roli územní dimenze v nastavení dotačních programů. Musí se de-

finovat, která území budou podpořena a která ne, kde je místo metody LEADER a komunitně vedeného místního rozvoje ve venkovském rozvoji v daných dokumentech. **Následně musí přijít metoda k nastavení zapojení MAS – je jasná soutěž strategických záměrů – nelze předpokládat metodu smíru, je to o soutěži a musí vyhrát ty nejlepší strategie a území.**

Došlo k přesunům finančních prostředků z PRV do kohezní politiky. Diskuze není směrem k rozvoji venkova pro MAS relevantní, protože současná legislativa dává jistotu minima 5 % z PRV. Dále je nutné se zajímat a prosazovat, kde bude LEADER aplikován v jiných fondech. MZe zdůrazňuje potřebu zapojit ho i do ostatních fondů. I ze strany MAS je nutné podílet se na partnerských dohodách a diskutovat o podkladech k materiálům.

Časově je předpoklad, že by se v nejbližších měsících měla schválit potřebná nařízení. Poté se mohou připravovat jednotlivá SPL.

MZe chce dát co nejdříve MAS jistotu, jak pokračovat v plánování. Přípravné dokumenty mají termín předložení vládě v listopadu 2013. Poté lze očekávat, že programy budou schváleny do půlky roku 2014.

Rok 2014 bude zátěžovou zkouškou pro zemědělce, obce i MAS. Budou předkládány možnosti závazkovat v programech, tam kde se to plně nestihlo. **Jsou implementovány návrhy do paragrafů, aby se mohly v roce 2014 uzavírat smlouvy.** Dnes je to možné pouze do roku 2013 a čerpání do roku 2015. Mělo by se umožnit a závazkovat i v roce 2014. Ve fondech je ještě co čerpat. V PRV je celkem dobře čerpáno, ale nějaké možnosti tu jsou.

JOSEF TABERY (MZE):

V říjnu by chtělo MZe vyhlásit výzvu k přijatelnosti MAS pro období 2014–2020

Prioritou je nastavit podmínky v novém multifundovém období MAS co nejoptimálněji. V současné době je stále intenzivněji propojováno vyjednávání v Bruselu (za zemědělskou část se rozeběhl dialog mezi institucemi EK, Rady EU, EP) a vyjednávání v ČR. Do června je třeba dosáhnout co největší shody. **Hlavním mottem je pojetí multifundovosti v metodě LEADER.** Minimální povinnost financování LEADERu je pouze v EAFRD. Proto je nutná patřičná osvěta a koordinace s ostatními fondy.

Harmonogram nastavený ŘO PRV je pro zainteresované aktéry momentálně základem pro budoucí certifikace – schválení kritérií přijatelnosti pro MAS. Soubor podmínek je vytvářen ve spolupráci s ostatními partnery, i s NS MAS. Je nutné dostatečně prověřit, zda



Pavel Sekáč



Josef Tabery

jsou MAS připraveny v multifondovém období čerpat. **Základ bude vytvořen do poloviny roku 2013 současně s metodikou. Paralelně pod MMR vzniká definice obsahu Místní rozvoje strategie (MRS) a návazně bude zpracována také příslušná metodika pro Programové rámce (SPL).** Na podzim roku 2013 bude ukončena tvorba programových rámců a konkrétně řešena otázka nastavení multifondového čerpání.

V říjnu by chtělo MZe vyhlásit výzvu pro deklarování přijatelnosti MAS pro budoucí plánovací období. Diskuze je zde zatím zejména kolem **tří oblastí** – jednotná právní forma pro MAS, fungování výběrových komisí (funkční období a co mají v kompetenci) a návazně kontrola implementace. Vše bude muset být maximálně transparentní. S tímto souvisí také veřejná podpora a hrazení režijních vydajů – k tvorbě standardů je přizván Úřad na ochranu hospodářské soutěže. Cílem je nastavit vše od začátku tak, aby nebyly v průběhu období pochybnosti a změny.

Přijatelnost MAS nebude jednokolové. Další kolo bude vyhlášeno do poloviny roku 2014. Poté bude flexibilně, mj. v návaznosti na vývoj jednání v Bruselu, už v gesci společné hodnotící komise, vyhlášena výzva pro předkládání MRS.

Rok 2014 je vnímán jako potenciálně hluché místo z pohledu nedostatku financí. Harmonogram je orientační a cílem je projít co nejdříve všemi nutnými procesy. Až budou známy alokace z dalších zdrojů, tak je v plánu co nejdříve nastartovat čerpání v rámci nového období.

Nastavení budoucího období – byla dementována informace, že by bylo v budoucím období zapojeno do PRV jenom 50 MAS – jednalo se pouze o dílčí interní výpočet vycházející z minimální alokace 5 % a minimální částky pro smysluplnou realizaci projektů MAS – 3 mil. EUR. V případě zapojení i ostatních fondů je pravděpodobné, že všechny MAS, tj. případně až 170 (záleží však na kvalitě jejich MRS), by mohly mít plnohodnotnou alokaci pro svou činnost.

Resort zemědělství není pasivní v diskuzi s ostatními ministerstvy a **iniciuje řadu jednání ve věci nastavení budoucí podoby LEADERu.** Zatím existuje předběžná pozitivní reakce z MPSV, které předpokládá zapojení svého OP. Na MŽP zaznívá rovněž krajinný integrovaný program rozvoje jako součást implementace. MPO bude detailněji konzultováno. Další otázkou je, jaká konkrétní opatření a témata budou pod LEADER v rámci PRV spadat – původně bylo řečeno, že všechna, ale jsou vedeny další diskuze.

Byla naznačena snaha nastavit shora intervence pouze do určitých oblastí – především do periferních oblastí – mohlo by to znamenat narušení konceptu multifondovosti pro MAS bez synergie setkání intervencí. MZe v otázce územního rozměru integrovaného přístupu vystupuje jednotně s NS MAS ČR a spolupracuje se zástupci MMR. Probíhají setkání a jednání na úrovni PS a grémií MZe. Nepříjemné je, že přes neznalost mnoha aspektů čas běží a je potřeba tvořit. Do konce května 2013 je nutné odevzdání prvotní podoby PRV vládě.

MIROSLAV DANĚK (MMR):

Funkční MAS získají 3 mil. EUR na 2014–2020. Minimálně 5 % z PRV a 2% z ostatních fondů

To, kde se MZe odkazovalo v předchozích příspěvcích na MMR může potvrdit. To co nebylo kolegy z MZe dostatečně zdůrazněno – silná vazba metody LEADER na další programy a možnost získání více finančních prostředků z jiných OP. Termíny vydání obecného nařízení budou do července (velký optimismus), spíše však až po prázdninách, možná až říjen. EK nechce oficiálně jednat do té doby, než bude schválen legislativní základ. Do té doby budou pouze neformální dialogy, oficiální fáze jednání nejspíše až ve IV. kvartále 2013.

MZe předloží samostatně vládě do konce května návrh PRV a OP Rybářství, do března musí odevzdat návrhy OP na MMR ostatní resorty. MMR posoudí programy a dovede do finální podoby návrh Dohody o partnerství – 5 evropských strukturálních a investičních fondů (ESIF). Poté nastane definování OP, což znamená více času na přípravu a doladění strategií. MZe má trochu jinou linii dle usnesení vlády č. 867/2012. Dokumenty nebudou ve finální podobě, další předložení se předpokládá po prázdninách – pak zahájení formálních dialogů s EK.

MMR má na starosti celkovou koordinaci příprav na další programové období. **U LEADERu má MZe na starosti standardy MAS, MMR zase obsah strategie a její schválení všemi relevantními partnery (ŘO OP) – strategii již bude možné financovat z více operačních programů, nikoli jenom z PRV.** Princip partnerství musí být při schvalování dokumentů OP zachován – přizváni jsou i zástupci MAS. Proud peněz pro MAS plánován z IROP a také jsou informace o aktivitách v ESF (MPSV).

300 mil. EUR bylo přesunuto z II. pilíře zemědělské politiky do kohezní politiky – otázkou je, jak tyto finance situovat do venkova, do obcí a dalších subjektů. Doplnění ostatních programů o aktivity, které by mohly přispět k rozvoji venkovského prostoru a snaha o maximální možné vyjádření územní dimenze – pro NS MAS je úkolem jako partnera toto prosadit do relevantních (všech) OP.

Každá MAS (odhadem až 170) by se měla dostat na minimální finanční rámec (dle fiche EK) – **funkční MAS získají 3 mil. EUR na celé období 2014–2020.** Zajistit by mělo **5% z EAFRD plus minimálně 2% z ostatních fondů** – pouze matematický výpočet. MZe a SZIF jsou znalé v problematice, ale ostatní resorty a instituce nejsou v problematice metody LEADER až tak zběhlé. Jednání s MZe, SZIF a NS MAS ČR – pochopení a nacházení prostoru v IROP. Ze strany MMR lze počítat s pomocí i vůči ostatním OP (zejména tam, kde doposud převládá zkruslené nebo žádné pochopení). Dokumenty vyprodukované z jiné sekce MMR – územní dimenze a SRR mají pro MAS menší pochopení – jednání více jak rok, připomínky přicházely, ale nebyly zohledněny.

Je potřeba si **vybudovat vztah vůči obcím a krajům.** Zaznamenal jsem i názory, jak je možné, že MAS mohou žádat, z jakého principu, kdo je volil – nutná je osvěta. V OP se mluví o integrovaném přístupu, přístupu propojenosti. Je třeba bojovat za věci, za



Miroslav Daněk

kteří lze – samostatná prioritní osa pro MAS. **MAS by měly řešit nejen priority jako boj s chudobou a nezaměstnaností, ale především podpořit aktivity přinášející rozvojové impulsy.**

Finanční rámec je dán jednáním Evropské rady dne 8. února 2013. Novinkou je, že je sice méně financí, ale podmínky nejsou z dnešního pohledu tak fatální jak se zdálo ještě v listopadu. Nyní přesun 300 mil. EUR ze 2. pilíře SZP, celkový finanční rámec pro kohezní politiku je přes 20 miliard EUR v cenách roku 2011. 85 % spolufinancování ze zdrojů EU, u PRV 75 %. **DPH jako uznatelné, tam kde doposud nebylo.** Bude platit po celé období pravidlo N+3. **Vše je nutné vázat na cíle EU 2020!** Nebude ROP, ale IROP – jedná se o slučování intervencí současných ROP i tom, co by tam mělo být navíc.

JAROMÍR JECH (SMO):

MAS jsou výborný nástroj pro doplnění aktivit veřejné správy, slouží menším sídlům

V poslední době se objevovaly rozporuplné informace ve vztahu k MAS. Ze strany Svazu je podporována forma meziobecní spolupráce, to je podstata návrhu, který byl připraven. U některých starostů pak vznikla představa možné záměny s rolí MAS, a tím vznikly nejasnosti. Právě probíhají krajská setkání Svazu. S výjimkou prvního, kde byla bouřlivější diskuze, se poté pohled vyjasnil, a to i za přispění společného setkání, na kterém jsme diskutovali s Václavem Pošmurným. Je zřejmé, že obce jsou ze zákona odpovědné za rozvoj svého území, rozvoj veřejných služeb a infrastruktury. Obce nemohou tyto povinnosti přenášet na jiné subjekty, pokud přenesou, tak musí mít odpovědnou kontrolu nad plněním (reakcí jsou nebezpečné ohlasy na slučování obcí – když na svoje kompetence nestačí). Svaz tvrdí, že MAS jsou výborným nástrojem pro doplnění aktivit veřejné správy a slouží především menším sídlům. Systémový návrh svazu na podporu **meziobecní spolupráce není v rozporu s MAS** a nenahrazuje jejich aktivity.

U meziobecní spolupráce je, mimo jiné, cílem **přípravit společný strategický rozvojový dokument v oblastech samosprávných kompetencí**, a to bez ohledu na možnost či nemožnost čerpání finančních prostředků pro potřeby do tohoto systému z Evropských zdrojů 2014–20. Strategické dokumenty v území mají sloužit rovněž jako podklad pro financování s ohledem na národní finanční zdroje.

Napětí také zvyšuje skutečnost, že role MAS není zatím úplně vyjasněna. Není pochyb o roli MAS v oblasti základního poslání, tj. tvorby místního partnerství, ale **otázkou je, zda mají MAS mít jenom úzce vymezenou činnost, nebo mají mít zároveň možnost podnikání, rozšiřování svých činností apod.?** Nutná je především nadčasovost a zvažování, co bude po roce 2020? Jak např. využít zkušeností a schopných zaměstnanců i na dlouhodobou podporu meziobecní spolupráce. Svaz podporuje kvalitní MAS a bude spolupracovat v procesu certifikace. V závěru je možné konstatovat, že v základních názorech obou organizací nejsou rozpory. Je však nutné vzájemně postojte vyjasňovat, důležitý je tedy dialog.



Miroslav Daněk

ZDENEK MIKLAS (SMS):

Venkov je pestřejší – nejsou jen zemědělci a obce. Je třeba rozvíjet služby jako ve městě

Konstatoval, že ve třetí ose PRV jsou žadateli členové SMS – menší obce. Stávající struktury nezohledňují jejich potřeby. SMS má výrazný podíl na novém RUD. Díky MAS měly šanci se rozvíjet menší obce – obce do 500 v PRV a poté až v ROP. Nad hranicí 500 obyvatel je v ROP malá úspěšnost. **SMS plně podporuje MAS a možnost čerpání přes MAS pro rozvoj venkova.** Návrh Programu rozvoje venkova ze strany MZe jak tak omezující, že je strach, že by při nevhodné kombinaci různých strategií část venkova ztratila možnost posunu a rozvoje. SMS plně podporuje začlenění MAS do čerpání a přípravy zbylých kohezních fondů, protože je zde šance pro rozsáhlejší území. Jsou výrazné převisy pro čerpání občanské vybavenosti a služeb a to i pro rozvoj NNO a venkova obecně. Venkov je daleko pestřejší – nejsou zde jen zemědělci a obce. Je potřeba získat základní standardy služeb stejně jako mají občané větších města. **Struktura**



Zdenek Miklas

MAS musí být co nejširší a po vyhodnocení základních standardů bude MAS kompatibilní a plně způsobilá pro rozdělování prostředků. Již dosavadní struktury zamezují výraznému pochybení a tím jsou MAS připraveny působit i ve fondech kohezní politiky. Dobré pro rozvíjení metody jak dále pracovat s venkovem.

RADAN VEČERKA (SPOV):

Alokaci pro venkov z PRV je nutné zvýšit na 25 % a rozdělovat ji metodou LEADER

SPOV byl u zrodu metody LEADER a doufá, že napomohl k rozvoji MAS. MAS jsou reálnou silou a reálným nástrojem pro rozdělování prostředků z EU. V současnosti je Spolek stejně jako NS MAS účasten při vyjednávání Dohody o partnerství. Především díky práci MAS není slovo LEADER vnímáno špatně. Je to zásluhou toho, že MAS ukázaly svoji kvalitu. Bohužel se stávají konkurencí v politice místo partnerského přístupu, a tak je občas přistoupeno k nerovným praktikám. Chybou je snížení možnosti čerpání v PRV pro venkov. SPOV ČR požaduje zvýšení alokace pro venkov na 25 % a její rozdělování pouze metodou LEADER a iniciace vzniku pracovní skupiny pro řešení standardizace a následné certifikace MAS. První jednání již proběhlo, ale bez účasti více partnerů, chyběla odbornost na danou problematiku. Čeká nás dlouhá cesta a těžká práce.

Vybráno ze zápisu z jednání VH MAS ČR. OŠITSu



Radan Večerka

Ze zprávy o činnosti předsedy NS MAS

Hlavní zaměření činnosti výboru NS MAS ČR:

- prosazení metody LEADER v co největším množství operačních programů
- informovat o metodě LEADER a jejího využití prostřednictvím CLLD
- zakotvit metodu LEADER do Dohody o partnerství pro roky 2014–20
- ve spolupráci s MZe a SZIF zjednodušovat možnost čerpání a prostřednictvím PS LEADER snižovat byrokratickou zátěž
- zapojení do aktivit CSV
- propagovat činnost NS MAS ČR na národní i mezinárodní úrovni
- hodnocení Místních akčních skupin ČR (standardizace)
- komunikace na krajské úrovni prostřednictvím KS NS MAS
- pomoc novým a začínajícím MAS v ČR
- pokrytí bílých míst na mapě ČR
- příprava opatření III. 4. I. osvojování a animace
- spolupráce s ostatními NNO v ČR
- spolupráce se stavovskými organizacemi v ČR
- spolupráce s ostatními organizacemi v EU

Co se nám podařilo v roce 2012

- prosadit do strategie 2020 myšlenku komunitně vedeného místního rozvoje formou metody LEADER
- rozšířit metodu LEADER na většinu území ČR, obsadit bílá místa
- zkoordinovat vyjednávání a vytvořit vyjednávací tým
- prosazovat se na jednotlivých ministerstvech mít možnost pracovat v meziresortní pracovní skupině MMR, stát se připomínkovým místem
- díky koordinátorovi prosazovat zájmy venkova nejen na ministerstvech, ale i u nevládních a ostatních organizací
- zapracování CLLD a MAS do materiálů MMR
- dát podnět k práci na standardizaci MAS
- dostat MAS do podvědomí široké veřejnosti

Co se nám „ne“podařilo v roce 2012

- zajistit v rámci hodnocení MAS kontroly na místě
- jednat s Asociací krajů o plošném využití a podpoře MAS
- dospět ke konsenzu s nevládními zemědělskými organizacemi
- prosadit zástupce NS MAS do ABK
- přesvědčit všechny MAS o důležitosti vyjednávání
- sjednotit názory MAS na jejich vlastní fungování (regionální odlišnosti)
- uspět v projektu MMR
- kladně dořešit projekt Zelená úsporám

**Podepsaná memoranda v roce 2012:
„Venkov jako důstojné místo pro život“**

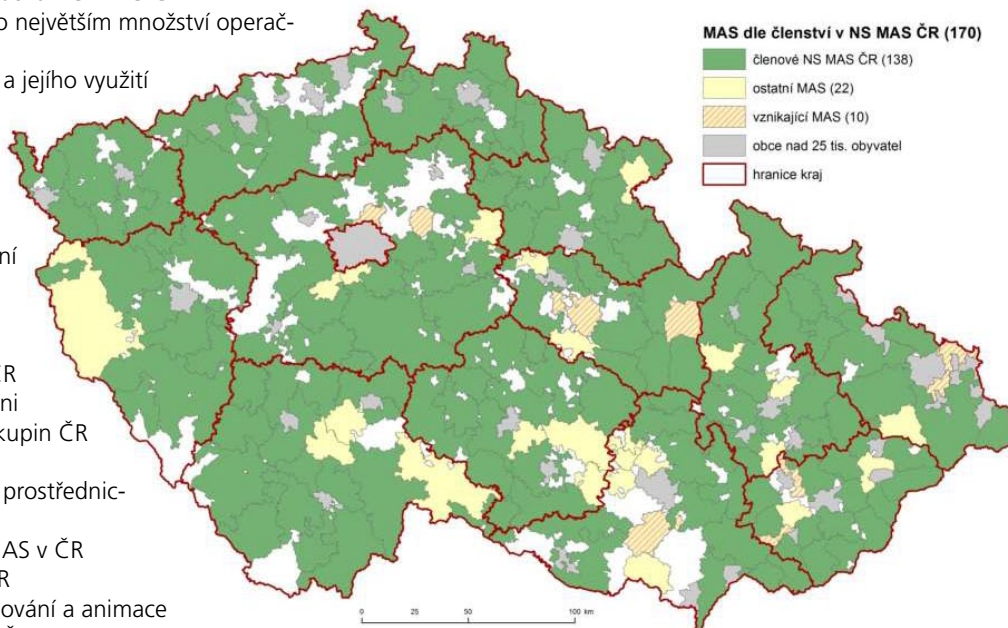


„Venkov jako místo pro rozvoj podnikání“



ČLENOVÉ NS MAS:

K 31. 12. 2012 bylo 138 MAS členem NS MAS.
(K 14. 3. 2013 měla NS MAS již 146 členů.)



Přehled členů NS MAS ČR:

Kraj	Počet členů k 31. 12. 2012 včetně nárůstu	Počet členů k 14. 3. 2013	Účast na VH NS MAS
Jihočeský	14 (+2)	15	9
Středočeský	15	15	11
Ústecký	8 (+1)	8	6
Plzeňský	8 (+1)	8	6
Pardubický	8	10	8
Olomoucký	13	14	8
Moravskoslezský	9 (+1)	9	7
Liberecký	8 (+1)	7 (sloučení)	4
Královéhradecký	13	13	6
Karlovarský	5	5	5
Jihomoravský	10	13	8
Zlínský	14 (+1)	15	9
Vysočina	13 (+3)	14	12
Celkem	138 (+10)	146	98

VOLBY DO ORGÁNŮ NS MAS ČR

Členové výboru od 14. 3. 2013 do března 2015:

Liberecký	Romana Zemanová	MAS mikroregionu Frýdlantsko
Vysočina	Mgr. Gustav Charouzek	Královská stezka o.p.s.
Královéhradecký	Jana Kuthanová	Hradecký venkov, o.p.s.
Plzeňský	Jan Florian (místopředseda)	MAS Český Západ – Místní partnerství
Pardubický	Ing. Olga Ondráčková	MAS Hlinecko
Karlovarský	Ing. Zdeněk Mach	MAS Vladař
Ústecký	Hana Dufková	MAS Sdružení Západní Krušnohoří
Středočeský	Václav Pošmurný	MAS Posázaví
Jihomoravský	Anna Čarková	Kyjovské Slovácko v pohybu
Zlínský	Aleš Lahoda	Místní akční skupina Hornolidečka o.s.
Jihočeský	Ing. Jaromír Polášek	Občanské sdružení „CHANCE IN NATURE – LAG“
Olomoucký	Ing. František Winter (předseda)	MAS Horní Pomoraví
Moravskoslezský	Ing. Jiří Krist (místopředseda)	MAS Opavsko

Náhradníci ve Výboru:

Liberecký	Jindřich Šolc	LAG Podralsko
Vysočina	Jaroslava Hájková	Havlíčkův kraj o.p.s.
Královéhradecký	Mgr. Petr Kulíšek	NAD ORLÍCÍ, o.p.s.
Plzeňský	Ing. Michal Arnošt	MAS Sv. Jana z Nepomuku
Pardubický	Ing. Ivona Svobodová	MAS Litomyšlsko
Karlovarský	bude řešen operativně	
Ústecký	Ing. Bohumil Jasanský	MAS České středohoří
Středočeský	Mgr. Miloslav Oliva	Region Pošembeří
Jihomoravský	Ing. Josef Smetana	Dolní Morava
Zlínský	RNDr. Roman Kašpar	Luhačovské Zálesí o.p.s.
Jihočeský	RNDr. Zuzana Guthová, CSc.	MAS Sdružení Růže
Olomoucký	Mgr. František Kopecký	Rozvojové partnerství Regionu Hranicko
Moravskoslezský	Bc. Ivana Metelková	MAS Hrubý Jeseník

Členové Kontrolní komise (11):

Liberecký	Jarmila Lásková Soldátová	OPS pro Český ráj
Vysočina	Bc. Jiří Hodinka	Via Rustica
Královéhradecký	Jiří Kmoniček	MAS Mezi Úpou a Metují
Plzeňský	Ing. Petr Brandl	MAS Aktivios
Pardubický	Mirka Šejniová	MAS Moravskotřebovsko Jevíčko
Ústecký	Jan Fronc	MAS Vladař
Středočeský	Mgr. Galina Čermáková (místopředsedkyně)	Vyhličky
Zlínský	Marta Polášková	Místní akční skupina mikroregionu BUCHLOV
Jihočeský	Ing. Jaroslav Chmelař (předseda)	Místní akční skupina Pomalší o.p.s.
Olomoucký	Ing. Miloslava Hrušková	MAS Moravská cesta (Litovelsko-Pomoraví), o.s.
Moravskoslezský	Petr Pecha	MAS Rýmařovsko

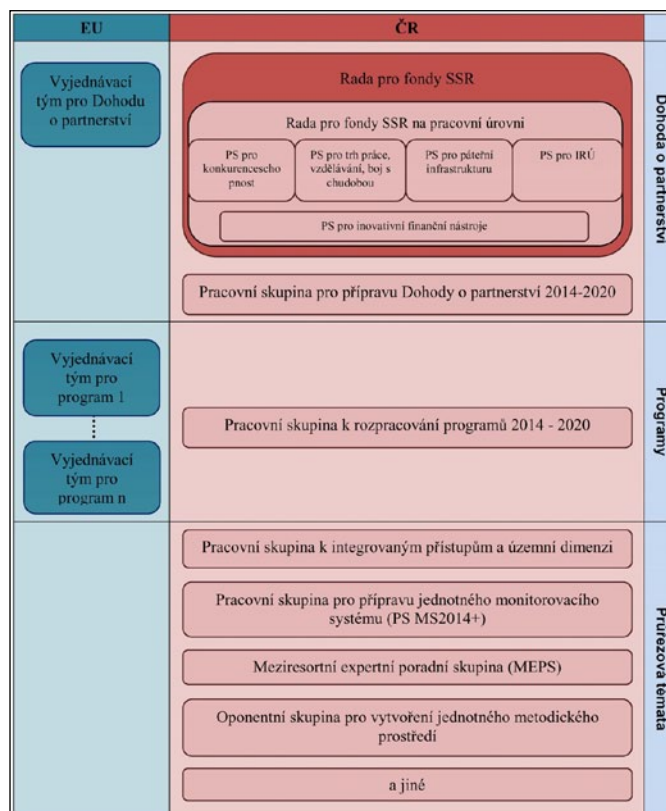
INFORMACE Z ČINNOSTI VYJEDNÁVACÍHO TÝMU

Vyjednávací tým:

Koordinátor a lobbista	Václav Pošmurný
Oficiální zastoupení	František Winter, Jiří Krist
Technické dokumenty	Jan Florian
MZe	Radek Dvořák
Mezinárodní (EU)	Radim Sršeň
Doplňkově	Markéta Pošíková

Operační programy – odpovědní zástupci za NS MAS:

- **Podnikání a inovace pro konkurenceschopnost** (EFRR) > MPO, ŘO (platforma) > Ing. Olga Ondráčková
- **Výzkum, vývoj a vzdělávání** (EFRR+ESF) > MŠMT, ŘO (platforma) > Ing. František Winter
- **Doprava** > MDO, ŘO (platforma) > Ing. Jaroslav Chmelař
- **Životní prostředí** (EFRR, FS) > MŽP, ŘO (platforma) > Ing. Jiří Krist
- **Zaměstnanost** (ESF) > MPSV, ŘO (platforma) > Ing. Zdeněk Mach, Ing. Radim Sršeň Ph.D.
- **Integrovaný regionální operační program** (EFRD) > MMR, ŘO (platforma) > Václav Pošmurný, Ing. František Winter
- **Program rozvoje venkova 2014–2020** (EZFRV) > MZe, ŘO (platforma) > Jan Dražský Florian, Mgr. Gustav Charouzek
- **Rybářství** (ENRF) > MZe, ŘO (platforma) > PhDr. Alena Cepáková
- **Přeshraniční, Nadnárodní a Meziregionální spolupráce** > MMR, Bc. Jiřina Karasová (Rakousko), Aleš Lahoda (Slovensko), Jan Dražský Florian (Německo), Tomáš Sulák (Polsko)



Rada pro fondy SSR je nadresortním odborným a poradním orgánem vlády ČR. Resortní koordinační skupina (RKS) je místem pro připomínkování veškerých dokumentů ve vztahu k EU.

USNESENÍ VALNÉ HROMADY

- schvaluje členy mandátové, volební a návrhové komise a skrutátory, dle předloženého návrhu
- schvaluje program jednání valné hromady, s doplněním bodu jednání č. 16 – PS Úprava stanov
- schvaluje způsob vedení diskuse ke každému bodu programu zvlášť
- schvaluje Výroční zprávu o činnosti NS MAS ČR za rok 2012 včetně informace o plnění plánu práce pro rok 2012
- schvaluje hlasování o bodech č. 7, 8, 9 až po ukončení diskuse k bodu č. 9
- schvaluje prominutí půjčky ve výši 100 000,- Kč, KS MAS Královéhradeckého kraje
- schvaluje zprávu o hospodaření NS MAS ČR za rok 2012
- schvaluje výsledek hospodaření za rok 2012 jako ztrátu ve výši 38 510,18 Kč
- schvaluje pokrytí ztráty z hospodaření roku 2012 ve výši 38 510,18 Kč z rezervního fondu organizace
- schvaluje nominované členy Výboru a jejich zástupce delegované členskými MAS v jednotlivých krajích, dle předloženého návrhu pro období 2013-2015.
- schvaluje 11 člennou Kontrolní komisi
- volí nominované členy Kontrolní komise, dle příloženého návrhu
- volí Ing. Radima Sršně, Ph.D. jako zástupce v ELARD (místopřezident ELARD) pro rok 2013
- schvaluje plán práce na rok 2013, dle předloženého návrhu
- schvaluje výši členských příspěvků 10 000 Kč pro podpořené MAS a 2 000 Kč pro nepodpořené MAS
- schvaluje mimořádný členský příspěvek 5 000 Kč na činnost Vyjednávacího týmu (náklad není způsobilý výdaj v rámci IV.1.1 či jiného dotačního titulu hrazeného z veřejných prostředků)
- schvaluje předložený rámec rozpočtu pro rok 2013
- schvaluje mandát na Vyjednávání pro rok 2013 v předloženém rámci



- bere na vědomí jmenování zapisovatelky Valné hromady Olgy Špikové a ověřovatele zápisu z jednání valné hromady Žůrek, Hamplová, Hroch, řídicím jednáním
- bere na vědomí zprávu mandátové komise o usnáschopnosti Valné hromady
- bere na vědomí zprávu o činnosti Kontrolní komise NS MAS ČR za rok 2012
- bere na vědomí informace o činnosti vyjednávacího týmu
- bere na vědomí zprávu Výboru o volbě předsedy NS MAS ČR (František Winter) a dvou místopředsedů (Jiří Krist, Jan Florian) a zprávu Kontrolní komise o volbě předsedy (Jaroslav Chmelař) a místopředsedkyně (Galina Čermáková)
- bere na vědomí návrh podrobného rozčlenění rozpočtu pro rok 2013 jako rámeček činností sekretariátu, Výboru a pracovních skupin

- ukládá Výboru prosazovat při jednáních se SZIF a MZe:
 - a) v zájmu stálého a transparentního prostředí pro práci MAS, aby kritéria pro hodnocení a jeho dopad byla zveřejněna na začátku daného hodnoceného období, aby bylo přihlíženo ke specifickým a odlišnostem jednotlivých MAS a aby nebyl kladen nepřiměřený důraz na formální kritéria na úkor podstaty, tj. hodnocení skutečné činnosti MAS,
 - b) aby pro hodnocení bylo využíváno návštěv na místě jednotlivých MAS a to i průběžně
 - c) aby předmětem hodnocení bylo pouze plnění povinností hrazených SZIF
- ukládá Výboru za úkol vznik PS Úpravy stanov pod vedením pí Saírtové
- neschvaluje uložení úkolu Výboru účastnit se kontrol pouze v roli pozorovatele, nikoliv člena hodnotící komise

PLÁN PRÁCE NA ROK 2013

- Vyjednat co nejlepší finanční podmínky pro rozvoj venkova v období 2014–2020 a co nejširší zapojení MAS do implementace dotačních programů.
- Hájit zájmy MAS a metody LEADER (komunitně vedeného místního rozvoje) jako celku a fungovat jako zprostředkovatel vůči ostatním partnerům ve venkovském prostoru.
- Hájit zájmy všech MAS při přípravě a realizaci dotačních programů EU.
- Zpracovat interní metodiky (ISRÚ, naplňování komunitně vedeného místního rozvoje apod.) pro zvyšování standardů práce MAS.
- Zastupovat venkovské hnutí v Evropské asociaci LEADER pro rozvoj venkova (ELARD) a udržovat partnerství s dalšími národními sítěmi MAS.
- Pomoc při naplňování Národního strategického plánu LEADER 2014+.
- Vytvořit strukturu mediálního týmu a pozitivně propagovat a medializovat výsledky práce MAS vůči sdělovacím prostředkům.
- Organizovat vzdělávací činnosti pro členské MAS – školicí semináře na tvorbu ISÚ, semináře pro MAS nepodpořené z opatření IV.1.1.

Celý plán práce je k dispozici na www.nsmas.cz

HOSTĚ:

Ing. Pavel Sekáč, vrchní ředitel sekce přímých plateb a rozvoje venkova, MZe
 Ing. Josef Tabery, ředitel Odboru řídicí orgán PRV, MZe
 Ing. Helena Hanoldová, vedoucí Oddělení metodiky osy 4 PRV, SZIF

Ing. Kateřina Adamcová, ředitelka Odboru projektových opatření rozvoje venkova, SZIF
 Mgr. Miroslav Daněk, odbor přípravy programového období 2014–2020, MMR
 Jaromír Jech, výkonný místopředseda, SMO ČR
 Mgr. Ingrid Štegmánová, Ph.D., vedoucí oddělení vnějších vztahů, SMO ČR
 JUDr. Radan Večerka, místopředseda, SPOV ČR
 Mgr. Zdeněk Miklas, analytik sekce životního prostředí a zemědělství, SMS ČR
 Roman Haken, Evropský hospodářský a sociální výbor EK
 Ing. Radim Sršeň, místopřezident ELARD

Z PREZENTACE PŘEDSEDY NS MAS:

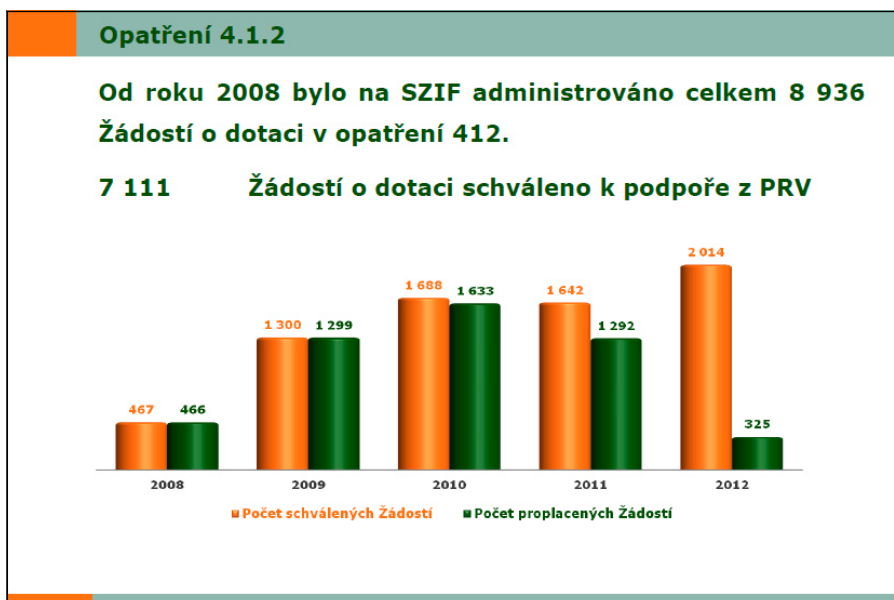
Základní finanční přínos MAS do jednotlivých regionů:

Název kraje	Maximální možná alokace 2008–2012	Minimální možná alokace na projekty 2008–2012
Jihočeský	310 561 717 Kč	248 449 373 Kč
Jihomoravský	505 250 959 Kč	404 200 767 Kč
Karlovarský	178 886 105 Kč	143 108 884 Kč
Královéhradecký	369 451 955 Kč	295 561 564 Kč
Liberecký	173 588 336 Kč	138 870 669 Kč
Moravskoslezský	304 803 440 Kč	243 842 752 Kč
Olomoucký	416 641 609 Kč	333 313 288 Kč
Pardubický	178 273 144 Kč	142 618 515 Kč
Plzeňský	303 115 847 Kč	242 492 677 Kč
Středočeský	491 616 972 Kč	393 293 577 Kč
Ústecký	166 898 114 Kč	133 518 491 Kč
Vysočina	253 072 773 Kč	202 458 219 Kč
Zlínský	332 254 464 Kč	265 803 571 Kč
celkem	3 984 415 436 Kč	3 187 532 349 Kč

Proplacené projekty MAS v období 2007–2012:

Opatření	Název	Finanční zdroje	Počet žádostí
IV.1.1.	Místní akční skupina	564 223 038 Kč	108
IV.1.2.	Realizace místní rozvojové strategie	2 088 788 513 Kč	4 504
IV.2.1.	Realizace projektů spolupráce	180 257 877 Kč	60
Celkem	OSA IV.	2 833 269 428 Kč	4 672

Z PREZENTACE HELENY HANOLDOVÉ (SZIF)

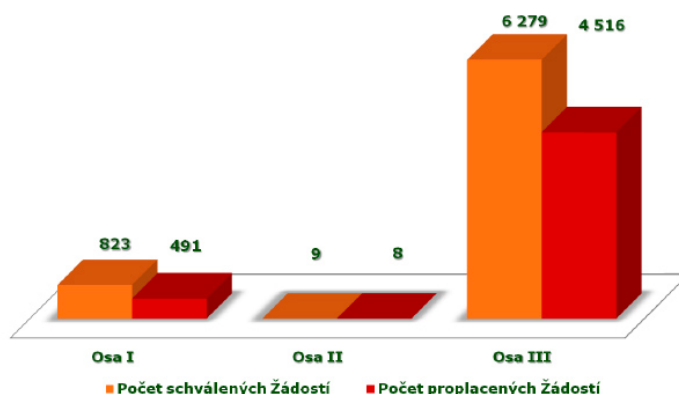


- V současném období registrováno 172 MAS.
- Od roku 2008 bylo na SZIF administrováno celkem 8 936 žádostí o dotaci v opatření IV.1.2.
- 7 111 žádostí o dotaci schváleno k podpoře z PRV
- Celkem bylo podpořeno 4,8 tis. žadatelů, z toho 1 tis. fyzických osob a 3,8 tis. právnických osob
- Fyzickým osobám bylo schváleno celkem 1 205 žádostí o dotaci a právnickým osobám celkem 5 906.
- Obce nejvíce žádaly v opatření: III.2.1.2 (1 617), III.2.1.1 (1 354) a III.2.2 (444)
- NNO nejvíce žádaly v opatření: III.2.1.2 (1 111), III.2.2 (171) a III.3.1.: (56)
- Církevní organizace nejvíce žádaly v opatření 3.2.2, ve kterém jim bylo schváleno celkem 250 žádostí o dotaci.
- Společnosti s ručením omezeným mělo nejvíce žádosti schváleno v opatření III.1.2, a to 104.
- Na 1 MAS vychází v průměru 63 schválených projektů za období 2008–2012.
- Nejvíce schválených žádostí o dotaci na 1 MAS je 144, nejméně 18.
- Celkově bylo schváleno 7 tis. žádostí ve výši 3,1 mld. Kč.
- V průměru připadá na 1 žádost o dotaci 450 tis. Kč dotace.
- K 1. 1. 2012 bylo evidováno ČSÚ 6 205 obcí s počtem obyvatel pod 25 tis. Tyto obce zahrnují celkem 6,3 mil. obyvatel. Území MAS zahrnuje 3 964 obcí s počtem obyvatel 3,6 mil. V průměru připadá na 1 MAS 35 obcí. Největší počet obcí na 1 MAS je 98, nejméně obcí na 1 MAS je 6.
- MAS celkově sdružily 4 278 členů (viz. aktuální hodnocení MAS). Na 1 MAS v průměru připadá 38 členů. Největší počet členů na 1 MAS činí 111, nejmenší počet členů činí 9 členů.
- Za období 2008–2013 činí celková alokace 4,7 mld. Kč. Z toho 3,1 mld. Kč bylo závazkováno na opatření IV.1.2. Na IV.1.1 je alokováno celkem 799 mil. Kč.
- Z částky 3,1 mld. Kč na opatření IV.1.2 bylo proplaceno 2,4 mld. Kč, 739 mil. Kč zbývá k proplacení a 778 mil. Kč nebylo zatím závazkováno.
- V roce 2012 činila alokace na opatření IV.1.1 celkem 145 mil. Kč a z této částky bylo 20 mil Kč. převedeno do roku 2014.

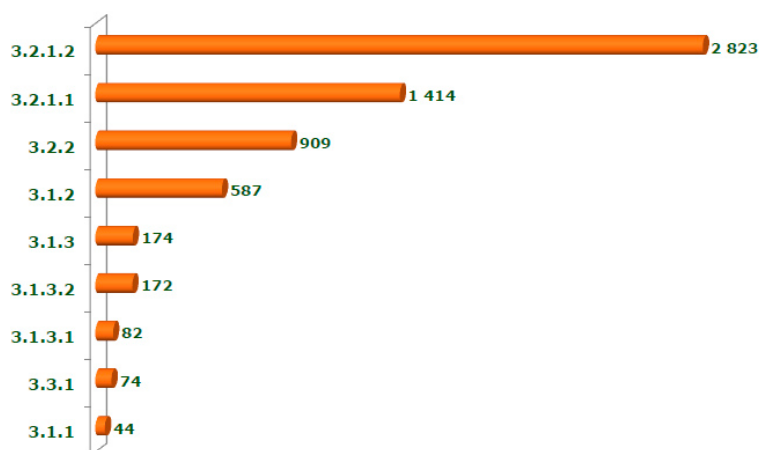


Helena Hanoldová

Zaměření Žádostí z hlediska os PRV



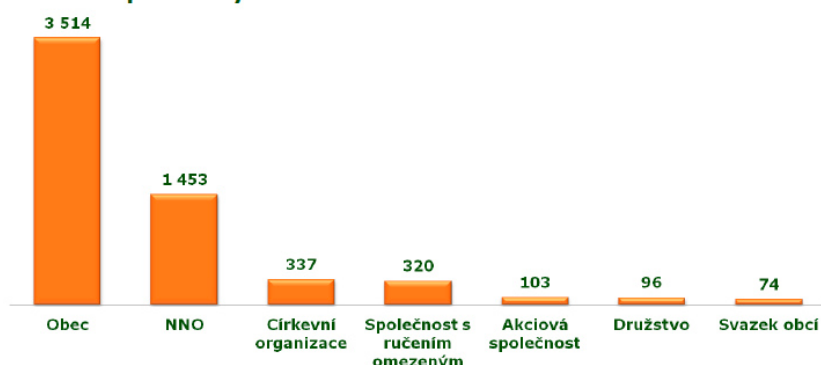
Opatření Osy III



Složení příjemců pomoci v opatření 4.1.2

Celkem bylo podpořeno 4,8 tis. žadatelů, z toho 1 tis. fyzických osob a 3,8 tis. právnických osob

Fyzickým osobám bylo schváleno celkem 1 205 Žádostí o dotaci a právnickým osobám celkem 5 906 Žádostí o dotaci.



Momentky z přestávek





Už začátkem roku 2015 by měla být naše země pokryta MASkami s vysokou odbornou úrovní

Rozhovor se staronovým předsedou Národní sítě MAS ČR Františkem Winterem

V polovině března se uskutečnila ve Žlutici v Karlovarském kraji valná hromada Národní sítě MAS ČR. Zvolila nový výbor a ten následně staronového předsedu Františka Wintera, se kterým jsme si povídali o současnosti, ale zejména budoucnosti místních akčních skupin a programu LEADER. „Necítím potřebu provádět razantní změny, dál budu klást důraz na poctivou mravenčí práci, prosazování leaderovských principů a zdravého rozumu nad byrokratickými přístupy k programu,“ říká Winter z pozice předsedy.

Gratuluji ke znovuzvolení předsedou Národní sítě místních akčních skupin. Zřejmě to svědčí o tom, že svou práci děláte dobře. Těší vás tato „zpětná vazba“?

Znovuzvolení předsedou pro mě znamená především závazek. Samozřejmě mě těší důvěra členské základny a kolegů z Výboru NS MAS ČR. Je to pro mě do jisté míry také informace o tom, že povinnosti předsedy plním dle jejich představ. Přesto cítím tíhu této funkce čím dál důrazněji především ve spojitosti s vyjednáváním podmínek pro fungování místních akčních skupin v následujícím období a zároveň tlakem některých zástupců MASEk, abychom se věnovali stávajícím – aktuálním problémům jejich organizací. Jenže jsem přesvědčen, že nyní je doba především pro přípravu fungování MASEk. Pokud teď zaspíme, v novém období už nebudou provozní problémy, které bychom mohli řešit.

V čem jste se již za léta strávená v pozici předsedy národní sítě „poučil“?

Především v tom, že nejvíce je slyšet jednotný hlas a tzv. navrch má pouze ten, kdo je připravený. Oboje se nám vyplácí ve vyjednávání s partnery, především s ministerstvy. Zajistit jednotnost hlasu je přitom velmi obtížné, když přijímáte opatření na základě široké shody, komunitního projednávání. Přesto stojí za to komunitní přístup uplatňovat, je to zároveň jeden z našich nejsilnějších pracovních nástrojů.

Co vyplynulo jako „hlavní sdělení“ z březnové valné hromady a jak tuto akci hodnotíte?

Asi nejdůležitějším poznatkem prezentovaných na valné hromadě je fakt, že úloha místních akčních skupin při rozvoji venkovského prostoru je nezpochybnitelná a řídicí



František Winter

orgány dotačních programů by s nimi měly počítat. Zařazeny budou také v tzv. Dohodě o partnerství pro další plánovací období Evropské unie 2014–2020. Na tom se ve svých prezentacích shodli všichni hosté. Je také důležité „zmobilizovat venkov, aby o sobě dal vědět“. V neposlední řadě je pak nutností zkvalitnit a ještě více zprůhlednit aktivity MAS a zaměřit se na prezentaci dosažených úspěchů. Valné hromady se zúčastnilo 98 ze 146 MAS, které jsou členy NS MAS. Z celkového počtu 172 dnes funkčních MAS je to 60 procent. NS MAS jich tedy zastupuje 85 procent. Pro nás je důležité se domluvit se všemi MAS tak, abychom znali jejich stanoviska a názory. A k tomu slouží naše krajská struktura, kterou bychom rádi do budoucna posílili co do odpovědnosti a předávání názorů odspodu, ale i toku informací k MAS. Zde máme doposud slabé místo a mnohdy je cítit, že nemáme jednotný názor a nefunguje to. MAS jsou uskupením

různorodých regionů s různými historickými podmínkami a souvislostmi a to se odráží i na jejich postojích.

Máte nějaký plán, jak nyní národní síť povedete v následujících dvou letech? Chtěl byste provést například nějaké změny?

Domnívám se, že se nám podařilo v národní síti vytvořit funkční strukturu orgánů – pracovních komisí. Necítím tedy potřebu provádět razantní změny, dál budu klást důraz na poctivou mravenčí práci, prosazování leaderovských principů a zdravého rozumu nad byrokratickými přístupy k programu. Navíc nás opět čeká těžké období, než bude možné opět financovat provoz MASEk z Programu rozvoje venkova. Takže plán činnosti se také bude hodně zaměřovat na hledání možností financování, předávání zkušeností, prostě snahu o to, pomocí MASKám, toto období přežít.

Co je nejbližším cílem NS MAS v tomto roce, a kde by měla být NS MAS (resp. jednotlivé MAS) na začátku roku 2015, kdy skončí volební období?

Síly zástupců NS MAS se nyní napínají především k vyjednávání spojenému s budoucím plánovacím obdobím. Stále se snažíme přesvědčit partnery, napříč ministerstvy, že metoda LEADER má své místo v připravovaných operačních programech, že se ukázala jako úspěšný nástroj pro rozvoj venkovských oblastí. S tímto je také spojeno úsilí o profesionalizaci MASEk, aby byly schopny úkoly na ně v tom případě kladené zvládat a nepoškodit tak své členy, příjemce dotací a také dobré jméno programu LEADER.

Na začátku roku 2015 by tak měla být Česká republika pokryta funkčními MASKami, které budou na vysoké odborné úrovni a budou mít vytvořenou strukturu schopnou zvládat rozdělování finančních prostředků z různých oblastí činnosti – sociální, vzdělání, zemědělství, životní prostředí a podobně. Navíc tyto organizace nebudou vnímány pouze jako byrokratický aparát, ale jako funkční partner obyvatel venkova, který svou činnost zaměřuje na rozvoj regionu a zmíněné dotace jsou jen pomocníkem (spíše hnacím motorem) pro tuto široce vnímanou činnost.

„Domnívám se, že budoucnost MAS bude těsněji spojena s projekty zaměřenými na zaměstnanost, sociální oblast a vzdělávání, což pro některé MAS není již v této chvíli novinkou.“

Zaslechla jsem z úst ředitele Úřadu Regionální rady Jihovýchod, že s MASKami se teď hodně do budoucna počítá. Co to znamená? Jaká je budoucnost MAS?

Pořád se snažíme prosazovat, aby to byla budoucnost spojená s rozvojem regionu – rozvojem venkovského prostoru, a aby se pouze rozšířila paleta nástrojů pro financování tohoto rozvoje. MASKy by měly být



profesionálními organizacemi, schopnými administrovat projekty, jejichž financování by bylo zajištěno nejen z Programu rozvoje venkova, ale také z programů, které vzniknou ze současných operačních programů.

Domnívám se, že budoucnost MAS bude těsněji spojena s projekty zaměřenými na zaměstnanost, sociální oblast a vzdělávání, což pro některé MAS není již v této chvíli novinkou.

V nedávné době roztrpčily a pobouřily řadu lidí, kteří pracují v MASKách, ale i dalších lidí z venkova, kteří o této problematice něco vědí, články Asociace soukromého zemědělství a Svazu měst a obcí, v nichž jsou MASKy kritizovány. Jaké jste zaznamenali ohlasy? Jak se na to Vy sám díváte?

Je smutné, že zástupci organizací, zaměřených svou činností stejným směrem o sobě tak málo ví, vnímají se spíše jako konkurenti a ve snaze kritizovat práci toho druhého v podstatě tzv. vylíjí dítě i s vaničkou. Rozhodně by kritika neměla pramenit ze snahy přetahovat se o peníze, případně vliv – a už vůbec by neměla pramenit z politických zájmů. Tyto organizace by měly být

schopné najít společnou cestu, která bude směřovat k vyjednání co nejlepších podmínek pro rozvoj venkova a vytvoření co nejkvalitnější sítě orgánů, které budou schopny financování tohoto rozvoje administrativně zvládnout. Tato kritika žel mnohdy narušovala vztahy uvnitř naší organizace, ale jsem rád, že NS MAS ČR je organizací apolitickou a že MASKy fungují v rámci jasných pravidel, která mohou doložit neoprávněnost kritiky.

Doneslo se vám například i odněkud z MAS, že byli tímto prohlášením ASZ a SMO již poškozeni? (Někteří členové z MAS například vystoupili? Nebo se nyní bude přihlížet a pohlížet na MAS jinak a ovlivní to jejich působení?)

Prohlášení krátkodobě poškodilo některé MAS, které se následně musely věnovat aktivitám na očistění jejich dobré pověsti, případně zavedení striktnějších pravidel, jež zabrání například už jen spekulacím o případných neoprávněných postupech v rámci administrace žádostí. To byl případ i MAS Horní Pomoraví, jejichž jsem předsedou Správní rady, a která byla v médiích také kritizována. Nevím však o případu, že by některý člen MAS na základě těchto prohlášení vystoupil z organizace. Na úrovni MAS k takovému atakům nedochází – zemědělci, starostové či další aktéři se dokáží dohodnout na základě selského rozumu a nesnaží se o politické hrátky. Musí totiž spolupracovat a žít vedle sebe.

Už jste si se Svazem a Asociací vyříkali svá stanoviska? Hodlají svůj pohled na MAS změnit, nebo „boj“ potrvá?

Mezi SMO a NS MAS bylo docíleno výrazného pokroku v oblasti vyjasnění si dezinformací vznikajících nedostatečnou komunikací. Společným cílem SMO a NS MAS je zajistit co nejtransparentnější, nejotevřenější a nejprůhlednější fungování MAS. Lze



tedy konstatovat, že jsme se vydali na cestu správným směrem. O tom koneckonců svědčí i účast výkonného místopředsedy na jednání valné hromady a jeho prohlášení. Co se vztahu s ASZ týká, zde je to běh na dlouho trať, i když z našeho hlediska jsou to právě drobní zemědělci, pro které jsou MAS nejvhodnější platformou ke spolupráci s obcemi. Zemědělci stejně jako ostatní drobní podnikatelé na venkově jsou naším přirozeným spolupracovníkem a i tímto směrem by se činnost MAS měla v budoucím období zaměřit. Jsme připraveni spolupracovat s kteroukoliv organizací zastupující zemědělské podnikatele – ASZ nevyjímaje. Snad se nám to, co se daří v místech, podaří i na vrcholové úrovni.

Setkáváte se s řadou představitelů MAS a jezdíte do regionů. Jaké jsou MAS – jsou většinou a spíše dobré, nebo spíše převažují amatérské a špatné?

Jsem přesvědčen, že naprostá většina MAS svou práci dělá dobře – vždyť ji vykonává v rámci poměrně striktně daných pravidel, pod kontrolou SZIFu i každoročním hodnocením ze strany ministerstva zemědělství. MAS se také nechávají kontrolovat externími subjekty. Možná v návaznosti na výše zmíněná kritická prohlášení by mohly MAS klást větší důraz na práci s veřejností, na vyšší informovanost a propagaci.

Také musím konstatovat, že spousta MASEK již nyní vykonává širší činnost než jen administraci PRV, opravdu se věnují rozvoji venkova, v širším smyslu naplňují vytvořené integrované strategie – realizují vzdělávací, sociální projekty nebo projekty v oblasti ochrany a zkvalitňování životního prostředí. Tento širší záběr SZIF často kritizuje, ale pokud jsou MAS schopny ostatní činnosti od LEADERu oddělit, je to právě ten dopad na rozvoj regionu, který by měly MAS ve svých územích mít.

Při tvorbě strategií se snažte být v něčem jedineční...

MASKy v současné době začínají připravovat své strategie. Je to týmová a poměrně náročná a nímravá práce. Co byste jim poradil? Nač by si měli dát pracovníci pozor a nač by se měli hlavně zaměřit?

Pro přípravu strategie je důležité znát vstupní podklady – články 28–30 návrhu nařízení Evropského parlamentu a Rady o společných ustanoveních ohledně dotačních fondů, metodiku tvorby Integrované strategie území působnosti místní akční skupiny pro programové období 2014–2020 (finální verze by mělo vydat MMR do konce dubna), a také společné pokyny Evropské komise, DG AGRI, EMPL, MARE a REGIO pro komunitně vedený místní rozvoj v evropských



strukturálních fondech a investičních fondech, jejichž překlad NS MAS zajistila.

Je důležité si uvědomit, že Integrovaná strategie území působnosti místní akční skupiny je celkovou střednědobou strategií, která vychází ze záměrů dlouhodobého udržitelného rozvoje území. Jde o ucelený rozvojový dokument, vztahující se na území působnosti MAS. Nejdůležitějším principem tvorby strategie je komunitní přístup, který bude třeba také administrativně doložit. Základní principy by se daly shrnout do několika bodů – nespolehejte se zcela na externí firmy, vytvářejte strategie komunitním způsobem a motivujte zapojenou veřejnost k inovacím a vyzvednutí potenciálu daného regionu – prostě snažte se být v něčem jedineční. Důležitým úhlem pohledu by měla být tvorba pracovních míst. A především integrace na úrovni projektů, která je výhodou oproti jiným způsobům financování.

Měly by být MAS do budoucna malé úřady, kde jejich pracovníci sedí v kancelářích a jezdí na platební agenturu, nebo spíše pomocníci venkovských aktérů – starostů, podnikatelů, neziskovek, kteří jezdí za žadateli do terénu a radí jim?

Malé úřady se z pracovníků MAS v podstatě snaží vytvořit nyní pravidla SZIFu – činnost se snadno kontroluje, nevymyká se daným aktivitám a pokud ano, je to důvod k případné korekci výdajů na činnost MAS. Ale vzhledem k tomu, že nám jde o širší rozvoj venkova, prosazujeme samozřejmě tu druhou možnost – MAS by měly být především pomocníky. Bude ale těžké vytvořit systém pravidel, který bude moci respektovat tento široký přístup. Na druhou stranu je samozřejmě třeba, aby kancelář MAS měla odborníky, na které se mohou aktéři v regionu spolehnout, že v administrativě nic nezanedbají. Nesmíme zapomenout na fakt, že MAS je především uskupením aktérů z regionu, kteří rozhodují o směřování jeho rozvoje a popř. také rozhodují o výbě-

ru projektů. Administrativní pracovníci jim pak mají tuto práci ulehčit a garantovat správnost.

Gratulujeme také k narození Vašeho synka. Váš život se od posledního rozhovoru pro zpravodaj zase o pár obrátek pootočil. Jak se Vám nyní daří v životě?

Děkuji, máte pravdu, malé dítě rozhodně dokáže život zpestřit. Zvažoval jsem také, zda funkci předsedy ještě vůbec vykonávat, nebo se věnovat více rodině. Ale věřím natolik ve smysl činnosti MASEK, že chci rozjet věci, především jednání spojená s budoucností MAS a venkova, dotáhnout do konce. Ve výsledku bude má práce pro NS MAS užitečná i mým dětem, žijeme také na venkově.

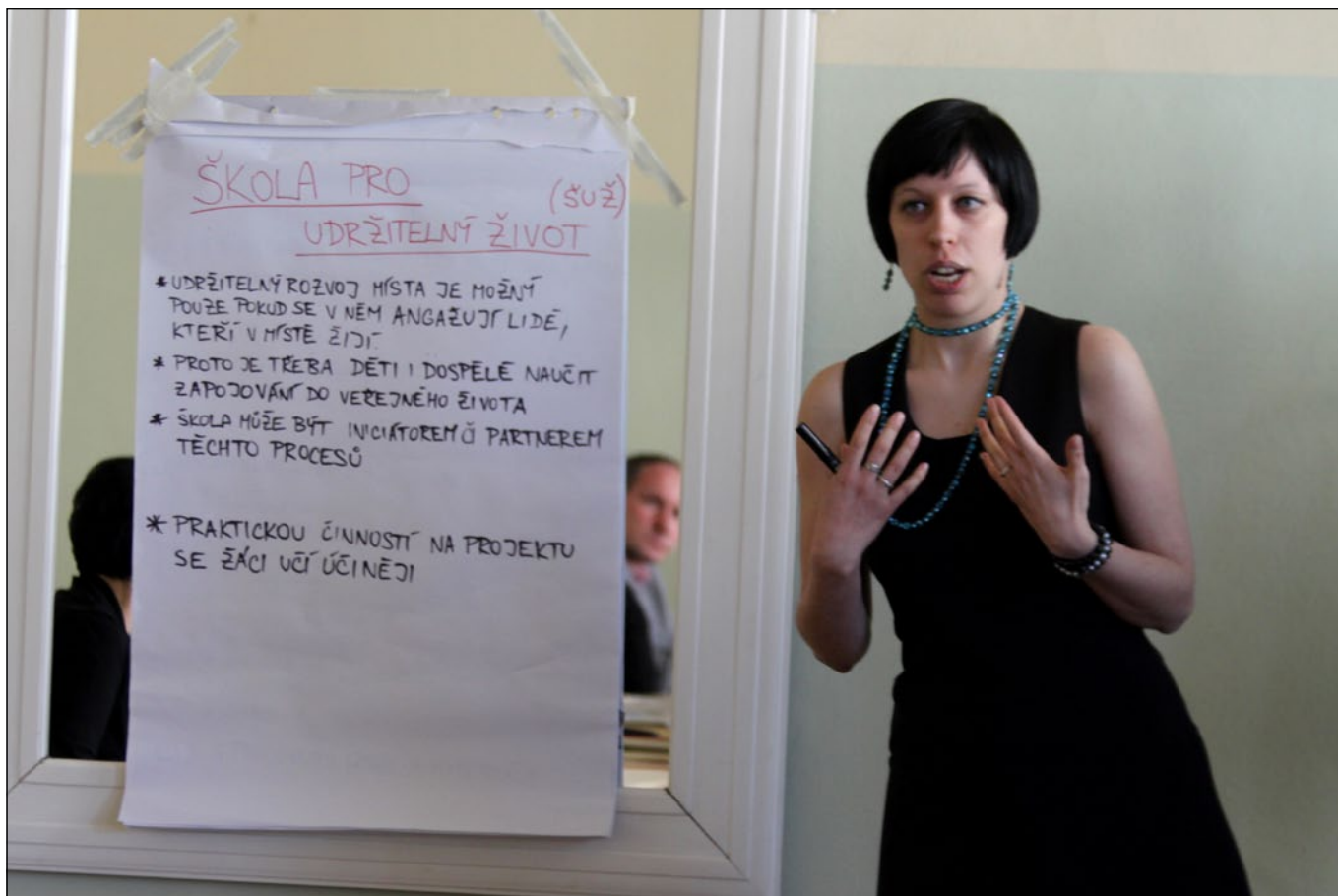
Co je nového ve vaší práci podnikatele – zemědělce?

Aktuálně se mi podařilo naplnit odvážný podnikatelský záměr, a to finalizovat vlastní produkci. Naše společnost se věnuje ekologickému chovu skotu a ovcí a aktuálně rozjíždíme provoz jatek – stali jsme se tedy producenty bio hovězího a bio skopového masa. S výrobky se budeme ucházet o přidělení značky JESENÍKY originální produkt.

Čím nyní žije MAS Horní Pomoraví?

Život MAS je stále velmi pestrý. Kromě administrace výzvy, ve které bylo přijato rekordních 51 projektů, pracovníci MAS přepočítávají „úspory“ a snaží se naplánovat poslední výzvu tohoto plánovacího období. Také u nás probíhají komunitní projednávání integrované strategie pro nové plánovací období a věnujeme se rovněž projektům zaměřeným na regionální značení produktů z Jeseníků, projektům se zaměřením na cestovní ruch, zaměstnanost a komunitní vzdělávání – prostě na činnost v oblastech pro nás důležitých, kterým se ale jiné subjekty v regionu většinou nevěnují.

Rozhovor připravila Marie Šuláková



Zuzana Eliška Veselá z Nadace Partnerství prezentovala na březnové schůzi SPOV knihy *Za jeden provaz* a *Jak pře(d)kládat svět*

Spolek v březnu navrhl novou místopředsedkyni, věnoval se Vesnici roku i plánovacímu období 2014+

VOLBA 1. MÍSTOPŘESEDY SPOV

Prvním místopředsedou Spolku pro obnovu venkova bude zřejmě senátorka Veronika Vrecionová. Přítomným ji na schůzi představil předseda Spolku Eduard Kavala. Senátorku navrhl do pozice místopředsedkyně Stálá komise Senátu pro rozvoj venkova, která ji nominovala k zastupování ve Spolku. Vrecionová uvedla, že je ochotná zastávat funkci 1. místopředsedkyně, stala se rovněž členkou Spolku, čímž splnila stanovy Spolku.

Radan Večerka řekl, že volba může proběhnout způsobem osvědčeným při zvolení senátorů Žáka a Juřenčákové. „Předsednictvo paní senátorku doporučí na post 1. místopředsedkyně a valná hromada v prosinci jeho doporučení schválí,“ uvedl. Předsednictvo Spolku tento postup schválilo.

SOUTĚŽ VESNICE ROKU 2013

S aktuálními informacemi o průběhu soutěže Vesnice roku, již je Spolek pořadatelem, seznámila přítomná Miroslava Tichá z ministerstva pro místní rozvoj. Eduard Kavala nejprve podotkl, že se snížila podpora pro vítěze. Tichá poté informovala, že krajskými tajemníky komisí budou pracovníci MMR a zdůraznila, že letos se musejí přihlášky do soutěže zasílat výhradně jen na její jméno na MMR ČR. Uvedla, že tentokrát se seminář na MZE pro členy hodnotitelských komisí konat nebude a místo něj se uskuteční tři březnové semináře pro zájemce o soutěž z řad obcí. „V Hlavenci ve středních Čechách, ve Skaličce na Olomoucku a v Pikárci na Vysočině,“ řekla Tichá.

Kavala poté upozornil, že je dobré informovat o soutěži a seminářích i prostřednictvím regionálních novin.



Senátorka Veronika Vrecionová



Eduard Kavala řídí březnovou schůzi



Mirka Tichá prezentuje aktuální zprávy v soutěži Vesnice roku 2013

Zástupce středočeské organizace Spolku Milan Bena vzpomněl, že v loňském roce pozvali v rámci CSV, SPOV apod. držitele všech stuh v kraji na společné setkání. „Každoročně se koná LEADERFEST, kde by také mohla být jedním z témat soutěž Vesnice roku. Když jsem jezdil s hodnotitelskou komisí, zjistil jsem, že máme v MASce 60 obcí a do soutěže se přihlásila jen jedna z nich,“ uvedl. Dodal, že 12. března pořádají v rámci MAsky seminář, kam pozvali vítěze jednotlivých stuh. „Už o něj projevilo zájem asi dvanáct zájemců. S paní Dvořákovou z MZe jsem předjednal, že bychom v rámci Národní konference Venkov 2013 představili vítěze letošního ročníku,“ řekl Bena.

S tímto návrhem souhlasil například i Eduard Kavala či Jan Florian, který si myslí, že seminář pro účastníky SVR by měl smysl, i kdyby o něj projevilo zájem třeba jen pět zájemců. Vojtěch Ryza ze zlínské organizace podotkl, že v jeho kraji se konají takové semináře každoročně. „Přijede tam 90 starostů a přihlásí se jich pak jen 15,“ řekl.

NOVÉ PLÁNOVACÍ OBDOBÍ 2014+

Aktuální informace k budoucímu IROPu uvedl Radan Večeřka: „Pan premiér se vrátil z Bruselu s tím, že peněz máme na kohezní politiku moc, ale už do televize neřekl, že peníze vzali z MZe a přesunuli je do koheze v rámci dohod, které tam probíhaly na úrovni EU.“

Dále sdělil, že ČR přišla pro období 2014+ o 600 milionů EURO. Do koheze bylo ze Společné zemědělské politiky (1. pilíř) a PRV (2. pilíř – zemědělství, venkov a obce) přesunuto 300 milionů EURO. V PRV tak zůstalo jen několik málo opatření: 1. když si zemědělec požádá o peníze na nezemědělskou činnost, 2. vodohospodářské stavby, 3. LEADER (minimálně 5 procent). „Z původních 90 miliard korun zbylo 68,“ konstatoval Večeřka.

Počítá se s tím, že v LEADERu se budou moci podporovat jakékoliv aktivity v plné šíři. „Návrh vznesený SMS tedy zní, aby se pě-



Radan Večeřka



Milan Bena



Vojtěch Ryza

tiprocentní podíl pro LEADER zvýšil na 25 procent. Já se přikláním k tomu, aby jej SPOV podpořil,“ dodal.

Na reakci Eduarda Kavaly, že je nyní třeba vystupovat „jednotně“ Večeřka uvedl, že tento návrh se rodí společně s NS MAS, SMS a dalšími organizacemi. Zdůraznil přitom, že v současnosti je v LEADERu pět miliard korun. Návrh na období 2014+ by znamenal při podpoře 150 MAS jen od tří do pěti milionů korun na jednu MASku ročně, což je velmi málo.

Stanislav Rampas nevnímá žádnou koordinaci. „MASky dostanou pět procent podle návrhu MZe, SMS navrhuje navýšení na 25. Zapojili jsme se do Druhé zlínské výzvy, kde jsou zase jiné požadavky,“ řekl Rampas.

Eduard Kavala reagoval: „Když padla padesátka, řekli jsme, že nám nevádí, když půjdeme pro peníze na obce přes LEADER. Fakt je ten, že některé MAsky jsou dobré a některé pracují špatně. Ale to platí i pro obce. Jestli jsme jako Spolek schopni akceptovat, že nám půjdou peníze přes LEADER, pak s tím nemám problém. Je to otázka nastavení. Protože pět procent, a pak už nic – a možná ještě něco málo na vodovody a kanalizace – to už je na stávku.“

Ostatní zástupci Spolku poté reagovali příklady ze svých míst působnosti. Kavala poté téma uzavřel slovy: „Nedělejme negativní závěry, je třeba přitlačit na pilu. Jediná cesta k cíli je ta, že všechny čtyři organizace načtou své síly a musí vydat jednoznačný výstup. Jsme vyšachovaní jako venkov – jako celek. Chtěl bych požádat Radana Večeřku, aby v pracovní skupině nehledali jednotlivosti, ale naplnili hlavní sílu tak, abychom nebyli úplně vyškrtnuti. Pořád jsou tu otevřené dveře. Je to silový boj, ne rozvoj. Jedná se o ukradení peněz. Je důležité shodnout se na procentech. Buď je chceme všichni, a jestli ne, tak to nekřičme nahlas.“

PUBLIKACE „ZA JEDEN PROVAZ“ MÁ UPEVNIT VZTAH DĚTÍ K VESNICI, KDE ŽIJÍ

Publikace Za jeden provaz je program pro školy, jež má pomoci k zapojení dětí do dění ve svých obcích. Je do ní vložen výchovně-vzdělávací prvek a podílelo se na ní 22 autorů. Přítomným ji představila editorka Zuzana Eliška Veselá. Uvedla, že kniha je určena základním i středním školám, které se chtějí zapojovat do dění ve svých obcích a má motivovat žáky a studenty k tomu, aby chtěli v obcích zůstat a podílet se v nich na dění. Kniha radí, jak s žáky pracovat na místních projektech z hlediska vylepšení životního prostředí v obci, apod. „Udržitelný rozvoj je možný, pokud se v něm angažují místní. Začít se musí už v dětství. Škola může být důležitým partnerem a iniciátorem procesů,“ řekla Veselá a rovněž představila druhou publikaci z dílny Nadace Partnerství – „**Jak pře(d)kládat svět**“, kde se jedná o jednu z forem interpretace místního dědictví. Dodala, že po předchozí domluvě je možné také uspořádat exkurzi do školy, kde s tímto programem již pracují.

Ze zápisu z jednání Kateřiny Kapkové
zpracovala Marie Šuláková

Konference o pozemkových úpravách na MZe vzbudila zájem odborníků, zemědělců i starostů

Téměř sto padesát lidí zaplnilo v úterý 26. března jeden ze zasedacích sálů na ministerstvu zemědělství. Do hlavního města je přilákala konference tematické pracovní skupiny „Komplexní pozemkové úpravy“ (TPS KPÚ). Stejnomené téma oslovilo odborníky z pozemkových úřadů, soukromé zemědělce, pedagogy z vysokých škol, starosty měst a obcí i členy místních akčních skupin. Akce se uskutečnila v režii Celostátní sítě pro venkov MZe a organizačně jí pomáhal zajistit Spolek pro obnovu venkova.

SMYSL VZNIKU TPS KOMPLEXNÍ POZEMKOVÉ ÚPRAVY

Role přednášejících se postupně ujali vrchní ředitel Sekce přímých plateb a rozvoje venkova MZe Pavel Sekáč, náměstkyně ústředního ředitele Státního pozemkového úřadu (SPÚ) ČR Veronika Nedvědová, vedoucí břeclavské pobočky SPÚ Josef Haar, předseda zemědělského družstva ZAS Bečváry z okresu Kolín Alois Nouzák, manažerka MAS Kyjovské Slovácko v pohybu Anna Čarková, starosta obce Tučín Jiří Řezníček, Jiří Hladík z Ústavu meliorací a ochrany půdy a Petr Sklenička z Centra pro krajinu.

Pavel Sekáč na úvod vysvětlil účel a cíle zřízení TPS KPÚ. Uvedl, že je nezbytné zvýšit informovanost široké veřejnosti o pozemkových úpravách jako o procesu, který významně přispívá k ochraně půdy a krajiny. „Od padesátých let česká krajina zaznamenala změny a pozemkové úpravy by měly tyto křivdy napravit,“ řekl. Podle něj vedou zatím diskuzi na téma PÚ téměř výhradně odborníci, do nichž je vkládána často slepá důvěra. „Je až s podivem, jak málo se o půdu, na které hospodaří, starají zemědělci,“ upozornil Sekáč a dodal, že hodlá TPS KPÚ zapojit do procesu přípravy PÚ obce, MASy a další aktéry působící ve venkovském prostoru. Pražská konference není podle něj zdaleka poslední.

SLOŽITÝ PROCES UVNITŘ STÁTNÍHO POZEMKOVÉHO ÚŘADU

Veronika Nedvědová připomněla, že Státní pozemkový úřad prošel v závěru loňského roku složitým procesem reorganizace. Vznikl sloučením agend bývalého Pozemkového fondu a soustavy pozemkových úřadů, k čemuž přibýly ještě další agendy. Proces reorganizace SPÚ je však stále ještě živý. K nedávno přijatému zákonu o SPÚ již poslanci zemědělského výboru stihli předložit novelu. „Chci vás požádat o podněty, dokud je ještě v legislativním procesu a v nastavování nových metodických pokynů čas něco změnit,“ apelovala na plný sál Veronika Nedvědová. Dále uvedla, že vláda i politická reprezentace dává na pozemkové úpravy stále stejný objem peněz, navzdory tomu, že se šetří ve všech resor-



Konference k pozemkovým úpravám se zúčastnilo bezmála 150 zájemců z řad pozemkových odborníků, zemědělců, starostů i pracovníků MAS

tech. „Snad se ty investice podaří využít smysluplně,“ vyjádřila Nedvědová naději.

Další příspěvek patřil Josefu Haarovi z SPÚ Břeclav. Připomněl v něm historii procesu PÚ a jeho samotnou podstatu. „První souvislé mapování území u nás proběhlo na počátku 19. století a bohužel bylo zároveň posledním,“ řekl na úvod a vyjmenoval nevýhody, které tato skutečnost přináší – někde se parcely na stávajících mapách překrývají, jinde na sebe nenavazují apod. Veškeré tyto nedokonalosti jsou postupně odstraňovány díky obnově katastrálního operátu, jejímž výsledkem je digitální katastrální mapa.

PRAKTICKÉ ZKUŠENOSTI S PÚ OČIMA AKTÉRŮ VENKOVA

Slovo dostali také ti, kteří se s pozemkovými úpravami setkávají v praxi. Předseda zemědělského družstva Bečváry Alois Nouzák hospodaří na 4,5 tis. hektarů, ale na konferenci hovořil za více střeďočeských soukromých zemědělců. „Začátek problému je v tom, že stát nejdříve prodá státní půdu a pak řeší pozemkové úpravy,“ začal kriticky. Upozornil i na to, že často chybějí pozemky k tomu, aby mohly být PÚ dotaženy do konce. Připustil však, že situaci komplikuje také roztržitý katastr, který je důsledkem toho, že 80 procent vlastníků trvá na svých původních parcelách. Na druhé straně však ocenil často opakovaná slova ministra Petra Bendla,



O příkladech dobré i špatné praxe hovořil Jiří Hladík z Výzkumného ústavu meliorací a ochrany přírody



Nejvíce příspěvků do diskuze měli členové Spolku pro obnovu venkova ČR, např. předseda jeho plzeňské organizace Stanislav Rampas



Starosta Tučina Jiří Řezníček prezentoval pozemkové úpravy ve své obci

kteřý jako jednu z podporovaných priorit pro příští plánovací období uvedl meliorace.

S pozemkovými úpravami má bohaté zkušenosti paní Anna Čarková, která působí jako manažerka MAS Kyjovské Slovácko v pohybu, a to v regionu, který je v České republice z hlediska vodní eroze jedním z nejpostiženějších. Zhruba před deseti lety vznikl i jejím přičiněním projekt „Vlastníci jako klíč k rekonstrukci krajiny“. V sedmi obcích byly pořízeny snímky problematických lokalit a následně široká skupina zaujaté veřejnosti diskutovala, co s tím. Výsledkem dlouhodobého procesu byl v jednotlivých obcích např. obecní les, polní remíz, biokoridor či ochranné zatravnění. Pro zvýšení osvěty PÚ pořádá MAS semináře, konference, exkurze s příklady dobré i špatné praxe, ekoporadnu apod. „Půdu nedědíme po svých předcích, ale půjčujeme si ji od našich dětí,“ přednesla Anna Čarková motto dalšího projektu z roku 2009 s názvem „Krajinný plán Kostelec“.

Lokální biokoridory, biocentra, polní cesty, ale také například retenční nádrže. O tom všem hovořil na konferenci starosta obce Tučina z Olomouckého kraje Jiří Řezníček. Zmíněné projekty uvedla obec v život zčásti svépomocí, zčásti za přispění pracovníků převrovského pozemkového úřadu. Důvodem k zahájení PÚ byly v této obci obrovské problémy s větrnou a vodní erozí. „Biokoridory jsme zřídili na okraji vesnice. Z představy, že by byly kolem hlavních cest, nebyli příliš nadšeni myslivci, protože vysoká zvěř i zajáci by skákali rovnou pod kola aut,“ vysvětlil umístění PÚ starosta Jiří Řezníček. Provedené úpravy hodnotí tak, že splnily svůj účel.

NEJDŮLEŽITĚJŠÍ ÚKOL: ZAHÁJENÍ VEŘEJNÉHO DIALOGU

O příkladech dobré i špatné praxe pozemkových úřadů z pohledu jednotlivých partnerů TPS KPÚ hovořili v dalším bodě programu odborníci z oboru – Jiří Hladík z Výzkumného ústavu meliorací a ochrany přírody a Petr Sklenička z Centra pro krajinu. Ti poda-



Závěrečné slovo patřilo vrchnímu řediteli Sekce přímých plateb a rozvoje venkova MZe Pavlu Sekáčovi

li přítomným výklad z odborného hlediska. Hladík jim například vysvětlil, jak ohrožují krajinu eroze a další vlivy přírody, Sklenička je poučil o důsledcích současné extrémní fragmentace.

Po živé a plodné diskuzi, která následovala, se Nedvěďová, Sklenička a Sekáč zhodli závěrečného slova. Shodli se na tom, že chybí komunikace o krajinotvorbě a pokud nenastane, bude půda vyčerpána a vznikne tak ještě větší ekonomický problém. „Cílem je zvýšit podíl zemědělců, hospodařících na vlastní půdě. Zatímco v ČR je jejich podíl 20 %, v EU je to 50 %,“ navrhl tématické pracovní skupině KPÚ jeden z konkrétních výstupů Sklenička. „Jsme schopni vést komunikaci tak, aby vlastníci půdy byli ochotni a schopni do ní vstoupit?“ položil Pavel Sekáč důležitou otázku a celou konferenci uzavřel slovy. „Ve chvíli, kdy proběhnou komplexní pozemkové úpravy, zvyšuje se hodnota pro daná katastrální území a pro obce. To je to klíčové pro nastavování podmínek na období 2014+ v oblasti pozemkových úprav.“ **Text a foto: Kateřina Kapková, tajemnice SPOV ČR**





Březnové jednání výboru v penzionu ve Žlutici

Výbor ve Žlutici dolad'oval valnou hromadu, řešil územní dimenzi a plánoval LEADERFEST

Zejména přípravě valné hromady Národní sítě MAS, stanovám, stavu členské základny, vyjednávání nového plánovacího období EU a přípravě LEADERFESTU 2013 se věnoval výbor Sítě, který jednal v předvečer valné hromady 13. března ve Žlutici.

Koordinátor vyjednávacího týmu Václav Pošmurný seznámil s aktivitami v uplynulém období, které se řídí závaznými základními tezemi pro hájení zájmů MAS:

- 1) Co nejvíce témat pro venkov = co nejvíce financí do venkovského prostoru
- 2) Tematická koncentrace ano x koncentrace do lokalit ne
- 3) Až v rámci řešení implementace rozhodnutí, která témata půjdou prostřednictvím mas
- 4) MAS není žadatelem, ale implementační strukturou
- 5) Mezi žadatele zařadit dobrovolné svazky obcí a neziskové organizace (os, ops, zspo) – toto zařazení nespojovat s MAS

Vyjednaváč informoval o konferenci Příležitosti pro obce v programovacím období strukturálních fondů EU 2014–2020, účasti na jednání řídicího orgánu IROP, přípravě projektu na hodnocení ratingu MAS, jednání se zástupci České biskupské konference o řešení podpory památek v rámci PRV, podpoře obnovy památek v IROP, přípravě memoranda, jednání s Ekotoxou o spolupráci na přípravě metodik ISÚ a IPRÚ, jednání s poslancem Polčákem a analytikem Miklasem ze SMS o kampani k podpoře venkova, konzultaci s MMR o struktuře dat pro přípravu ISÚ (odbor správy monitorovacího systému), jednání s Asociace krajů o přiblížení stanovisek v rámci přípravy OP, řešení územní dimenze s MMR PS IPUD, diskuze s panem Florianem ze SPOV na téma RODINA a zapojení do OP VVV nebo účasti na jednání pracovní skupiny pro přípravu Dohody o partnerství 2014–2020.



Olga Špíková a František Winter

Největší bludy o MAS (které mnohdy šíří samotné MAS), proti kterým bojujeme:

- MAS zastupují všechny občany, podnikatele, zemědělce i obce ze všech území, na nichž působí MAS => MAS zastupuje „pouze“ ty, kteří se aktivně zapojují do aktivit v regionu a spolupracují na realizaci společných cílů
- MAS je konkurentem veřejné správy => MAS doplňují aktivity samospráv a koordinují její aktivity s dalšími sektory
- management si dělá projekty pro sebe => management dělá přece pouze takové projekty, jaké mu orgány MAS schválí
- zabírání území bez souhlasu obcí => nelze
- menšina obcí při rozhodování => dané legislativou EU, vstupování starostů jako fyzických osob, aby mohli „vyvážit“ rozhodování je obcházení pravidel
- neprůhlednost financování => audity

ÚZEMNÍ DIMENZE? PŘIPRAVUJÍ SE PROTESTY PROTI ROZDĚLENÍ ÚZEMÍ PODLE TYPU PODPORY

Značná část debat se vedla k tzv. územní dimenzi. NS MAS má zpracovány mapy za všechny MAS, které se jí dotýkají. Mapy zobrazují typy venkova podle **Strategie regionálního rozvoje (SRR)**, červené / periferní oblasti – zelené / stabilizované oblasti – modré / rozvojové oblasti. Podpora by měla být směřována do periferních a rozvojových oblastí, zelená nedostane nic. Stabilizované oblasti prý nemají větší problémy, „nepotřebují podporu“. Vše je ovšem v diskuzi a bude se vyvíjet, ovšem hrozí, že v okamžiku, když obce nebudou rozporovat tuto strategii, tak se může stát, že nedostanou finance na rozvoj! Tzv. Environmentální index narušil původní studii. Chystá se proto mj. protestní akce pod SMS pod hlavičkou Druhé žilnské výzvy. Místopředseda SPOV Radan Večerka informoval o připravované kampani proti rozdělení území dle SRR. (Více informací na <http://www.jurencakova.cz/druha-zlinska-vyzva-tiskova-zprava/>)

Zdroj návrh SRR na MMR: <http://www.mmr.cz/getmedia/5a-cbe736-6893-4ff6-b548-c3d5b57dbc83/SRR-%282012-12-11%29.pdf> Dokument je v návrhu, proto je nutné na něj reagovat a diskutovat o něm, aby nebyl takto přijat jako podklad.

**ZAPOJENÍ MAS DO OPERAČNÍCH PROGRAMŮ
BUDE ZÁVISET I NA ZÁSTUPCÍCH NS MAS**

Pošmurný shrnul, že pokud se podaří zapojení dalších OP, tak by MAS mohly být na 10-ti násobku alokace tohoto období. Pošmurný může garantovat to, že se to technicky zpracuje jako zástupce v Národním orgánu pro koordinaci (NOK). Zapojení MAS bude ovšem záviset na zástupcích v OP. Čím více budou aktivní a budou mít představu o zapojení, tak budou mít větší možnost prosadit MAS.

Radim Sršeň upozornil, že Vize Evropa 2020 má tři stejně důležité cíle – nezaměstnanost, sociální inkluze a konkurenceschopnost. Dle Sršně se však někteří dávají důraz jenom na konkurenceschopnost a tím na modré (rozvojové) oblasti! Je proto podle něj potřeba rozporovat tyto postoje a zapojit se například na krajských jednáních Svazu měst a obcí, která se nyní pořádají.

Operační programy – odpovědní zástupci za NS MAS:

Podnikání a inovace pro konkurenceschopnost (EFRR) > MPO; ŘO (platforma) > Ing. Olga Ondráčková

Pracovní skupiny

1. Rozvoj podnikání založený na podpoře výzkumu, vývoje a inovací > Ing. Miroslav Jaroš
2. Rozvoj infrastruktury a služeb podporujících podnikání ve znalostní ekonomice a internacionalizace podnikání > Ing. Olga Ondráčková, Ing. Pavel Černý
3. Udržitelné hospodaření s energií, podpora OZE a inovací v energetice > Marta Polášková
4. Rozvoj sítí pro vysokorychlostní přístup k internetu > Martin Polák

Výzkum, vývoj a vzdělávání (EFRR+ESF) > MŠMT; ŘO (platforma) > Ing. František Winter

Doprava > MDO; ŘO (platforma) > Ing. Jaroslav Chmelař

Životní prostředí (EFRR, FS) > MŽP; ŘO (platforma) > Ing. Jiří Krist

Zaměstnanost (ESF) > MPSV; ŘO (platforma) > Ing. Zdeněk Mach, Ing. Radim Sršeň Ph.D.

Integrovaný regionální operační program (EFRD) > MMR; ŘO (platforma) > Václav Pošmurný, Ing. František Winter

Pracovní skupiny

1. Regionální doprava a obslužnost > Mgr. Jan Soulek, Pavel Hlaváč
2. Cestovní ruch a kulturní dědictví > Václav Pošmurný, Radek Dvořák
3. Regionální energetická účinnost > Ing. Jiří Krist, Bc. Michala Borečková, DiS.
4. Sociální a zdravotní infrastruktura v obcích a regionech > Mgr. Petr Kulíšek, Ing. Pavel Rada
5. Vzdělávací infrastruktura v obcích a regionech > Ing. Oto Onderek, Bc. Ivana Metelková
6. Podpora zaměstnanosti a rozvoje vybraných městských a venkovských komunit a oblastí > Jan Dražský Florian, Jaroslava Saifrtová
7. Posílení institucionální kapacity ve veřejné správě > Marta Vencovská, Kamila Prchalová

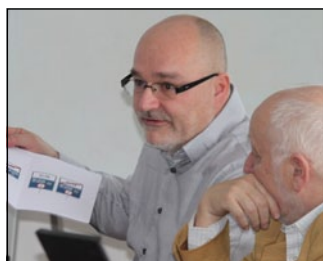
Program rozvoje venkova 2014–2020 (EZFRV) > MZe; ŘO (platforma) > Jan Dražský Florian, Mgr. Gustav Charouzek

Rybářství (ENRF) > MZe; ŘO (platforma) > PhDr. Alena Cepáková

Přeshraniční, Nadnárodní a Mezuregionální spolupráce > MMR; Bc. Jiřina Karasová (Rakousko), Aleš Lahoda (Slovensko), Jan Dražský Florian (Německo), Tomáš Šulák (Polsko)



Anna Čárková



Radan Večerka



Milan Dufek



Jiří Krist

**LEADERFEST 2013: BUDE SE ŘEŠIT
NÁVRAT KE KOŘENŮM I NOVÝ SMĚR PRO MAS**

Milan Dufek, zástupce MAS MOST Vysočiny, organizátora akce LEADERFEST, představil základní program akce.

LEADERFEST se uskuteční **20. – 22. 6. 2013 ve Velkém Meziříčí**. První den bude mít přednášky na téma vzdělanost venkova, druhý den bude jarmark, workshopy, vzdělávání manažerů MAS, a třetí den bude věnován exkurzím.



Plánována zášita Kraje Vysočina, města Velké Meziříčí, poslankyně Němcové a je také plánována účast Agrární komory. Účastnický poplatek bude cca 3 000 Kč (bude se odvíjet od charakteru ubytování). Je plánované zapojení krajského sdružení hlavně v oblasti zajištění kulturních vystoupení a řemeslného jarmarku.

Výbor doplnil tato témata workshopu: Podstata a principy metody LEADER, Potenciál MAS do budoucna, CLLD jako metoda. Účastníci zdůraznili, že je nutné opětovně zdůraznit principy metody LEADER, strategické plánování, jaké jsou principy a odpovědnosti orgánů MAS. Je potřeba také vyhodnocovat úspěchy i neúspěchy.

Na LeaderFEST by měli přijet „obyčejní“ lidé, aby řekli, co čekají od LEADERu a zda se představy plní atd.

Akce stále jako mezinárodní a také putovní. Navrženo je předat LEADERFEST na další rok polským partnerům.

**MEMORANDUM „VENKOV JAKO MÍSTO
SOCIÁLNÍHO SMÍRU A DUCHOVNÍHO ROZVOJE“**

Výbor schválil podpis memoranda, které bylo již ve výboru připomínkováno dříve „Venkov jako místo sociálního smíru a duchovního rozvoje“, kterou NS MAS uzavře s Českou biskupskou konferencí a Ekumenickou radou církví.

**ČLENSKÉ PŘIHLÁŠKY MAS A NOMINACE
KRAJŮ NA VALNOU HROMADU**

Postupně byly představeny nominace krajských sdružení na členy výboru, náhradníky, členy kontrolní komise a zástupci v pracovních skupinách. Jednotliví zástupci KS a účastníci jejich valných hromad (ověřovatelé zápisů) potvrdili nominace. (Více informace v článku o valné hromadě.)

Výbor sítě ukončil na žádosti členství MAS Šipka a MAS Zlatý pruh Polabí. Nově přijal za členy: MAS MOST Vysočiny, o.p.s., Místní akční skupinu Česká Kanada o.p.s. (Jihočeský kraj), Střední Haná, o.p.s. (Olomoucký kraj), MAS Bohdanečsko, o.s. (Pardubický kraj), OSLAVKA o.p.s. Výbor vzal rovněž na vědomí informaci o převodu práv a povinností MAS Naděje o.p.s. z MAS Naděje pro Mostecko o.s. a informace o MAS Kozákov, která nemá územní působnost, ale činnost organizace nebyla ukončena a je stále členem.

Tajemnice Olga Špíková v závěru jednání informovala o spolupráci s Centrem regionálního rozvoje (CRR) a aktualizaci dat na jejich mapovém portálu. Na základě představené dohody budou předána data o územní působnosti MAS (v březnu a říjnu 2013) při zachování publicity NS MAS.

Ze zápisu z jednání výboru od OŠ vybral a zkrátil TSU

Tři aktuální otázky pro...

Václav Pošmurný,

koordinátor vyjednávacího týmu NS MAS

Jak dopadlo projednávání Strategie regionálního rozvoje ČR. Bude se budoucí dotační podpora dělit na „tři venkovy“ (rozvojový, stabilizovaný a periferní)?

Ve středu 20. března proběhlo veřejné projednávání Strategie regionálního rozvoje ČR. Strategie průřezovým způsobem reflektuje a hodnotí současný stav regionálního rozvoje v České republice v souladu se svěřenou koordinační rolí Ministerstva pro místní rozvoj při zabezpečování regionální politiky státu a aktivit v oblasti hospodářské, sociální a územní soudržnosti. Materiál zároveň prostřednictvím navržených priorit reaguje na zásadní otázky, které mají vliv na rozvoj jednotlivých územních celků, a jejichž řešení povede k naplňování hlavních cílů regionální politiky ČR, tj. k omezování nežádoucích regionálních disparit a ke zvyšování socioekonomické úrovně regionů ČR. Jedná se tedy o jeden z mnoha strategických dokumentů, které má Česká republika zpracovány, a které jsou používány jako podklad pro směřování regionální politiky státu. SRR je při tvorbě dotačních programů navázaných na evropské strukturální a investiční fondy návodem a možným směřováním, ale není dogmatem. Při jejich tvorbě bude primárně zvažována logika postupu od tematických a specifických cílů a jejich možného uplatnění v jednotlivých typech územích (v jednom, několika, ve všech), což se rovná návrhu naplňování cílů Strategie regionálního rozvoje. Pokud se týká možného připomínkování dokumentu samotného, je na straně veřejné správy vznést své připomínky i k zařazení jejich obce do příslušného typu území. Dokument najdete na <http://www.mmr.cz/cs/Podpora-regionu-a-cestovni-ruch/Regionalni-politika/Koncepcie-Strategie-Priprava-Strategie-regionalniho-rozvoje-CR-2014>.

Došlo už ke schválení struktury integrovaných strategií pro MAS ze strany MMR? Kdy to bude?

Tvorba Metodiky tvorby obsahu Integrované strategie území působnosti místní akční skupiny pro programové období 2014–2020 je v gesci MMR, konkrétně odboru rozvoje a strategie regionální politiky. V současné době se tento dokument finalizuje, došlo ke konečnému rozčlenění dokumentu a také definici požadovaných analytických dat i k finální definici obsahu Komunitně vedené Místní rozvojové strategie, které je ISÚ součástí. Aktuální verze je datovaná 25. 3. 2013. Během počátku dubna proběhne finální připomínkování mezi resorty a dokument by měl dle poslední dohody schválen k 30. 4. 2013.



Snaží se NS MAS zvrátit poměr v budoucím Programu rozvoje venkova 2014–2020 zemědělství : venkov 95:5? Tento návrh už odmítly SMS, SMO i SPOV. Povedlo se něco změnit?

NS MAS, tedy především její zástupci na úrovni PRV, intenzivně jednají se zástupci ministerstva zemědělství, a to jak na oficiálních jednáních, tak i dvoustraně. K dnešnímu dni doposud nedošlo k žádnému dalšímu posunu. Co se procentního pokrytí LEADERu týká drží se stále na svých 5 %. Ohledně „vyloučení“ venkova z tohoto programu jednáme intenzivně s profesními organizacemi veřejné správy, které již své přání k pokrytí venkova 25 % vyjádřili. Je na straně zástupců obcí, aby se za venkov brali co nejintenzivněji a dali o něm vědět. Není to jen o odmítání, ale také o hledání cest. Na tomto intenzivně spolupracuje vyjednávací tým, ovšem bez obcí a také bez kompromisu se zemědělci nelze nic dokázat. Spolu s MZe pak jednáme o pokrytí (a tedy zasanování ztráty v PRV) venkova v dalších operačních programech, kde máme pro využití metody Leader silnou a jasně deklarovanou podporu. **TSu**

Dokument

Dopis podnikatelům a živnostníkům

Vážená paní, vážený pane,
dovoľte mi, abych Vás jménem Sdružení podnikatelů a živnostníků ČR upozornil na možnosti rozvoje a pobídek pro podnikatelské aktivity především pro živnostníky, malé a střední podnikatele. Možná jste již zaregistrovali, že ve Vašem regionu působí MAS – místní akční skupina. Právě MAS budou hrát velmi významnou roli v přístupu k dotačním titulům. Chtěl bych Vás tímto dopisem především upozornit na to, abyste nepřehlédli možnost uplatnit své plány do budoucna. A to prostřednictvím místní akční skupiny, která působí v regionu, ve kterém Vy podnikáte.

V současné době připravují místní akční skupiny (MAS), tedy uskupení místních partnerů z řad obcí, podnikatelů a spolků na venkově v obcích do 25000 obyvatel nové rozvojové strategie na období 2014–2020. I vy jako podnikatelé jste vítáni při jejich tvorbě a zařazení svých nápadů a plánů do těchto strategií. Tu svou místní akční skupinu najdete na <http://nsmascr.cz/o-nas/mistni-akncni-skupiny/>, kde je jejich kompletní seznam včetně kontaktů. A co tím získáte? Především vás rádi zapojí do diskuse, co je dle vašeho názoru důležité zrealizovat, aby se místo, kde podnikáte, zlepšilo. O rozvoji regionu se rozhoduje právě na místní úrovni a váš názor je tedy velmi důležitý. Nepromarněte proto tuto šanci.

Nezisková organizace, kterou MAS je, je právnickou osobou, jejímž účelem není vytvářet zisk, tedy která není obchodní společností ani jiným podnikatelským subjektem. Členy jsou obce, podnikatelé a spolky. Právě tento systém fungování na vícezdrojovém financování zajistí MAS přežití let 2014 a 2015, kdy dotační zdroje nebudou. Řada MAS v některých regionech věnuje značnou energii propagaci výrobků podnikatelů působících v regionu, je zde prostor pro podnikání, množství živnostníků a drobných podnikatelů. Nezanedbatelnou podnikatelskou devizou jsou i aktivity v oblasti ochrany přírody a rozvoje zemědělské prvovýroby. Právě v uvedených aktivitách, které budou i předmětem dotačních titulů pro následující desetiletí, je ukrytý značný rozvojový potenciál pro české živnostníky a malé a střední podnikatele.

Co doporučit? V případě zájmu vyhledejte v místě Vaší působnosti tu svou MAS, <http://nsmascr.cz/o-nas/mistni-akncni-skupiny/>, kontaktujete její představitele a zapojte se do jejich aktivit. Jistě se Vám to vyplatí – minimálně tím, že se potkáte s aktivními jezdci, kteří svůj čas věnují rozvoji regionu, ve kterém žijí.

Bedřich Danda,
předseda představenstva

**SDRUŽENÍ PODNIKATELŮ
A ŽIVNOSTNÍKŮ
ČESKÉ REPUBLIKY**



LEADERFEST 2013

Velké Meziříčí

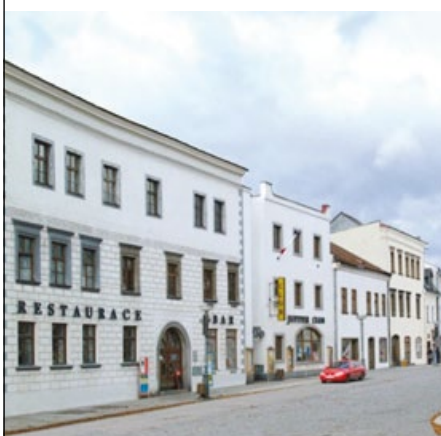
20.–22. června 2013



Dominanty města Velké Meziříčí – dálniční most a kostel sv. Mikuláše



Velké Meziříčí, náměstí



Jupiter club, kulturně společenské centrum



Jupiter club, koncertní sál

POZVÁNKA

na 4. ročník LEADERFESTU do Velkého Meziříčí, ležícího uprostřed Vysočiny.

Město je dobrou volbou pro tradiční setkání zástupců místních akčních skupin a dalších zástupců venkova, pracujících metodou Leader.

Velké Meziříčí není jen křižovatkou geografickou, spojující západ s východem, sever s jihem. Je také křižovatkou duchovní. Stejně jako evropské cesty se zde setkávají židovské a křesťanské ozvěny minulosti.

Jednou ze symbolik města je velký dálniční most, který přenáší mýtus tohoto stavebního díla taktéž na člověka, skupiny lidí, společnost. Pod mostem běží a plyne voda jako čas a po mostě krácejí lidé, napříč prostorem.

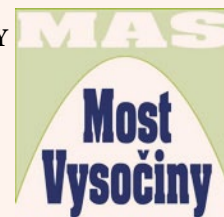
V této symbolice nalezneme

- ✓ spojení dvou jinak pro člověka nedostupných míst
- ✓ prostor pro setkání
- ✓ objevíme zde dimenzi pro překonávání překážek a sblížení protipólů, která v sobě vždy nesla mnoho pozitivního i magického
- ✓ propojení venkova a měst

Do Velkého Meziříčí vás srdečně zve MAS MOST VYSOČINY

Cíle LeaderFestu

- ✓ Rozvoj tradice
- Navázat na předchozí tři konference v Hradci nad Moravicí, Štamberku a Levoči
- ✓ Priorita
- Zaměření na problematiku „vzdělanosti“ ve venkovském prostoru
- ✓ Prezentace MAS, období 2007–2013
- Účastníkům Leaderfestu poskytnut dostatečný prostor pro výměnu zkušeností i představení příkladů dobré praxe



Evropský festival filozofie – 7. ročník: 23. – 29. 6. 2013

KOMUNIKACE A (ne) VZDĚLANOST

Jednání Leader FESTu 2013 rozšíří tradiční filozofický festival, jehož téma je zaměřeno rovněž na aktuální otázky vzdělanosti

Usilujeme o to, aby se návštěvníci festivalu, v dnešním světě plném komerce a konzumu, zastavili a zamysleli nad svým každodenním způsobem života. Zapojili se zcela neformálním způsobem do otevřené diskuse k věcem důležitým, či naopak zcela nicotným, které nás obklopují na každém kroku. V šestileté historii se námětem diskuze stala motta: „Změna a stálost“, „Tradice a modernita“, „Harmonie a chaos“, „Krise a hodnoty“, „Věda a víra“, „Etika a morálka“. Sedmý ročník se bude věnovat velmi diskutovanému tématu dneška – vzdělávání. Připravujeme tematické bloky, které zcela jistě nabídnou mnoho zajímavého. Tematické bloky: Celoživotní vzdělávání, komunikace, média, moderní technologie, problematika vzdělávání v regionu.



Osobnosti LeaderFestu

ERAZIM KOHÁK

– vědecký pracovník Centra globálních studií FLŮ AVČR a UK, emeritní profesor Univerzity Karlovy a Boston University. Jeho filozofické dílo vychází z pojetí filozofie jako úsilí o orientaci člověka ve vztahu k Bohu, ke světu a k člověku a z přesvědčení, že filozofovou povinností není jen úsilí o odbornou zdatnost, nýbrž též pedagogická činnost v nejšířším smyslu oslovování obce ve věcech veřejných. Angažuje se v ekologických hnutích. Je členem čestné rady Hnutí Duha, čestného předsednictva Společnosti pro trvale udržitelný život na Zemi a čestné rady Děti Země. Je rovněž členem Koalice za záchranu železnice a sympatizuje s hnutím Ne základnám. V roce 1996 obdržel Cenu Josefa Vavrouška.



TOMÁŠ SEDLÁČEK

– hlavním makroekonomem hospodářských strategií v největší české bance, ČSOB. Ekonomický poradce bývalého prezidenta České republiky Václava Havla. Člen NERV, člen Nadačního fondu proti korupci. Je zakladatelem Ekonomického klubu, členem programového výboru madace Fórum 2000 a poradních či dozorčích rad mnoha dalších neziskových organizací. Autor bestselleru Ekonomie dobrá a zlá.



KAREL JANEČEK

– podnikatel a zakladatel Nadace na boj proti korupci. V roce 1995 založil společnost RSJ, kde je v současné době předsedou dozorčí rady. Karel Janeček se aktivně snaží vylepšovat etické hodnoty ve společnosti. V roce 2010 založil Nadační fond Karla Janečka pro podporu vědy a výzkumu, v roce 2011 Nadační fond proti korupci a v roce 2012 Nadační fond pomoci. Nyní stojí v čele projektu Pozitivní evoluce.



LEADERFEST – PROGRAMOVÁ NABÍDKA



19. 6. STŘEDA 17.00-22.00 Příjezdy, prezentace účastníků

20. 6. ČTVRTEK 7.30-9.00 Snídaně • 8.00-10.00 Příjezdy, prezentace účastníků • 10.00-13.30 Instalace prezentačních stánků • 12.30-13.45 Oběd • 18.00-19.30 Večeře

Čas	činnost	prezentace	místo
14.30	Slavnostní zahájení: Radovan Necid, starosta Velkého Meziříčí	Zástupci NS MAS ČR, Kraje Vysočina a další hosté	Velkoplošný stan
14.30-18.00	Prezentace MAS období 2007-2013 Nejvýznamnější inovační projekty	Místní akční skupiny	Velkoplošný stan
14.30-18.00	Jarmark - prezentace tradičních řemesel a výrobků	Místní akční skupiny, regionální výrobci	Náměstí
15.00	Přednáška+diskuze na téma: Vzdělanost a venkov	Prof. Erazim Kohák	Jupiter club
16.30	Přednáška+diskuze na téma: Finanční gramotnost	Tomáš Sedláček	Jupiter club
19.00-24.00	Kulturní program	Regionální hudební uskupení	Náměstí
	Kulturní program	Regionální divadelní uskupení	Jupiter club

21. 6. PÁTEK

7.30-9.00 Snídaně • 12.30-13.45 Oběd • 18.00-19.30 Večeře

9.30-18.00	Prezentace MAS období 2007-2013 Nejvýznamnější inovační projekty	Místní akční skupiny	Velkoplošný stan
	Význam a úloha venkovských komunitních škol	Komunitní škola Bory	Velkoplošný stan
	Role MAS, význam dlouhodobého vzdělávání pracovníků MAS	Leader Academy Valeč	Velkoplošný stan
9.30-18.00	Jarmark - prezentace tradičních řemesel a výrobků	Místní akční skupiny, regionální výrobci	Náměstí
10.00-12.00	Přednáška+diskuze na téma: Pozitivní evoluce venkova	Karel Janeček	Jupiter club
15.00-18.00	Hnutí Leader - Vzdělání a vzdělávání ve venkovském prostoru A. Práce ve skupinách B. Závěry ze skupin, diskuze		Jupiter club
		Bude specifikováno na VH NS MAS ČR ve Žluticích	
20.00-1.00	Společenský večer s rautem		
	Kulturní program	Hudební uskupení	Jupiter club, velký sál
	Kulturní program	Hudební uskupení – MAS Kraje Vysočiny	Náměstí

22. 6. SOBOTA

7.00-9.00 Snídaně • 14.00-15.30 Oběd

9.00-12.30 Tematické výlety

A. Komunitní škola v Borech • B. Němcova farma Netín • C. Třebíč – Židovské památky • D. Muzeum a zámek Velké Meziříčí Bory, Netín, Třebíč, Velké Meziříčí

13.00 Slavnostní ukončení Jupiter club, kinosál

POZVÁNKA NA TEMATICKÝ VÝLET



A. Komunitní škola v Borech

Patřila k prvním školám v ČR. Úspěšný zpracovatel mléčných produktů ve V současné době zde má sídlo i NS vlastní minimlékárna, orientuje se na bílý Komunitních škol. Škola pořádá celou řadu akcí či konferencí apod.



B. Farma rodiny Němcovy

Úspěšný zpracovatel mléčných produktů ve vlastní minimlékárna, orientuje se na jogurt a sýry. Výrobky získaly ocenění Regionální produkt Vysočiny.



C. Židovské město v Třebíči

Prohlídka židovského města je s průvodcem. Její délka je cca 1,5 hodiny a zahrnuje: prohlídku města, Zadní synagogy, historii domů, Židovské muzeum – Dům Seligmanna Bauera, kde je expozice židovského bydlení.



D. Muzeum a zámek Velké Meziříčí

Prohlídka expozice zámku s průvodcem. Délka prohlídky je asi 1,5 hodiny, se sklením 2 hodiny, a zahrnuje: šlechtické expozice, kubismus, regionální a přírodovědnou expozici, otevřené depozitáře.

Informace pro účastníky

Účastnický poplatek zahrnuje:

Ubytování, stravování, účast na zahajovacím programu, společenském rautu, kulturních programech, přednáškách a pracovních workshopech. Poplatek nezahrnuje účast na tematických výletech.
1.200 Kč pro účastníka prvního dne konání LEADERFESTU – 20. 6. 2013
1.700 Kč pro účastníka druhého dne konání LEADERFESTU – 21. 6. 2013
400 Kč pro účastníka třetího dne konání LEADERFESTU – 20. 6. 2013
3.000 Kč pro účastníka celé konference. (Ceny jsou pouze orientační a budou ještě upřesněny.)

Všem místním akčním skupinám zašleme elektronicky

• Základní informace o pobytu účastníka • Podrobný program konference • Nabídka tematických výletů
• Informace o dopravě • Přihláška účastníka

Informace naleznete na: www.nsmas.cz, www.mestovm.cz, www.masmostvysoctny.cz
Mgr. Milan Dufek, tel.: 606 738 265, email: dufek@masmostvysoctny.cz



Z
M
Ě
N
A

V
Y
H
R
A
Z
E
N
A



Bendl na Agrární komoře: Zemědělci by neměli přijít o peníze na rozvoj venkova

Čeští zemědělci a obce v následujících sedmi letech zřejmě nepřijdou o 300 milionů eur (zhruba 7,5 miliardy Kč) z Programu rozvoje venkova, které na jednání šéfů států EU nechal premiér Petr Nečas (ODS) přesunout ve prospěch kohezních fondů. Chybějící peníze na rozvoj venkova mají být v letech 2014 až 2020 vyplaceny z jiných operačních programů. Na sněmu Agrární komory 14. března v Olomouci to řekl ministr zemědělství Petr Bendl (ODS).

„Mám příslib (premiéra Nečase), že 300 milionů eur na období 2014 až 2020 chceme dokrýt z jiných operačních programů, které jsou blízké rozvoji venkova tak, abychom nemuseli sahat do prvního pilíře (zemědělských dotací). Názor můj i pana premiéra je takový, že je třeba tuto částku dokrýt,“ uvedl Bendl, který o chybějících penězích v Programu rozvoje venkova s premiérem jednal naposledy ve středu. „Pan premiér velmi podporuje, aby těch 300 milionů eur na Program rozvoje venkova bylo alokováno z jiných operačních programů tak, aby se tento schodek dokryl,“ podotkl Bendl.

Premiéra ze přesunu 300 milionů eur z Programu rozvoje venkova ve prospěch kohezních fondů dnes kritizoval prezident Agrární komory Jan Veleba, podle kterého Nečas tímto rozhodnutím ohrozil konkurenceschopnost českého zemědělství. Evropský parlament podle Veleby dal všem členským státům možnost zvýšit částku na rozvoj venkova ve srovnání s končícím programovým obdobím o osm procent. „Šestnáct států to také k posílení svého zemědělství využilo, ČR naopak k redukci agrárních odvětví. V rámci dalších jednání musíme tento stav zvrátit nebo nalézt kompenzaci za přesunutí platby,“ řekl Veleba.

Veleba považuje dorovnaní chybějících peněz v Programu rozvoje venkova za zásadní. Programy, které se týkají například vodohospodářských projektů, by podle něj mohly být financovány z progra-

mů spravovaných ministerstvem životního prostředí, ve kterých je dostatek peněz. „Administrace by ale měla zůstat na ministerstvu zemědělství, protože v opačném případě by nastal chaos. Toto řešení podporujeme a jde nám o to, aby se tímto způsobem financovaly programy, které mají povahu kohezních fondů, a 300 milionů eur se tam (do Programu rozvoje venkova) vrátilo,“ podotkl.

Letos v Programu rozvoje venkova podle Bendla chybí zhruba 1,6 miliardy korun, o které by ale zemědělci také neměli přijít. „Mám příslib ministra financí (Miroslava Kalouska), že nám pomůže tyto potřebné peníze dokrýt,“ řekl účastníkům sněmu Bendl, podle kterého zemědělci čerpají evropské dotace nejlépe. Bendl o problematice chybějících peněz v tomto programu s Kalouskem jedná už od loňska. Ještě ale není rozhodnuto, odkud peníze budou získány. „S panem ministrem financí o tom dál jednáme,“ dodal.

Zdroj: ZS/ČTK

Agrární komora na sněmu v Olomouci hodnotila minulý rok v zemědělství

Na XXI. sněmu Agrární komory ČR, který se jako každoročně konal v Olomouci, se radilo asi 320 zástupců tohoto sektoru, jak co nejučinněji naložit se závažnými tématy. Nejdříve ale prezident Agrární komory ČR Jan Veleba seznámil přítomné se zprávou představenstva komory, v níž se hodnotí uplynulý rok v zemědělství a činnost komory, jejíž členové obhospodařují téměř dva miliony hektarů zemědělské půdy, což jsou zhruba tři čtvrtiny z celkové výměry republiky podle LPIS.

Zemědělci, lesáci, potravináři a další podnikatelé v agrárních odvětvích jsou sdružení ve dvanácti krajských, dvou regionálních a 58 okresních agrárních komorách. Jejich delegáti tvoří všeobecnou sněmovnu. Sněmovnu společenstev tvoří delegáti třiceti odborných svazů a sdružení.

POKRAČUJE TREND NIŽŠÍ FINALIZACE VÝROBY

„Scházíme se v době, kdy je Česká republika v nejdelší recesi ve své historii. Hrubý domácí produkt vloni meziročně klesl o 1,1 procenta. Za období října a prosince spadl dokonce o 1,7 procenta. Česká ekonomika klesá nebo stagnuje již rok a půl a její oživení je stále v nedohlednu,“ řekl hned úvodem Jan Veleba.

Sousední Německo, s jehož ekonomikou jsme těsně spjati, již ale rostlo o 0,7 % a nezaměstnanost klesla na historické minimum. Spotřeba domácností i vládní výdaje se tam zvyšují.

U nás zvyšování DPH a úsporná opatření vedou k pravému opaku, míra inflace dosáhla 3,3 %, klesly reálné mzdy a nezaměstnanost překonala všechny dosavadní rekordy. Klesá průmyslová výroba, několik let se snižuje i produkce v odvětví stavebnictví.

„Taková situace má samozřejmě dopad i na agrární odvětví. Další opakované zvýšení DPH a úsporná opatření vlády mají vliv na růst spotřebitelských cen a snížení koupěschopnosti obyvatelstva. Přesto odvětví zemědělství dosáhlo v minulém roce díky příznivým cenám většiny produktů, především rostlinných, dobrého hospodářského výsledku, i když nedosáhl úrovně v předchozí roce 2011,“ konstatoval Veleba.

Podnikatelský důchod českého zemědělství byl v roce 2011 podle Českého statistického úřadu 17,1 mld. Kč, vloni 16,1 mld. Kč, tedy o miliardu méně. Mezi spotřeba rostla rychleji než produkce. Pokračoval trend k nižší finalizaci, menší intenzitě zemědělské výroby jako celku. Rostlinná produkce se na celkové podílela 58,8 % a živočišná produkce již jen 37 % v běžných základních cenách. V rostlinné výrobě došlo u hlavních komodit k poklesu sklizní. Na druhé straně se zvýšily ceny.

Více informací na:

<http://www.agrocr.cz/hodnoceni-minuleho-roku.php>

Zdroj: AgK



Zemědělský svaz: Zisk zemědělství loni klesl o 25 % na 10 miliard korun

Zisk českého zemědělství loni klesl o čtvrtinu zhruba na deset miliard korun, vyplývá z výsledků šetření, které provedl Zemědělský svaz ČR. Snížení podle předsedy svazu Martina Pýchy způsobila především meziročně nižší sklizeň většiny zemědělských plodin. I přes pokles je loňský zisk nadprůměrný, předloni činil rekordních 13,5 miliardy korun.

Podle šetření provedeném na reprezentativním vzorku 356 podniků hospodařících na zhruba 600.000 hektarech činil zisk na hektar 2766 korun, zatímco předloni zisk z hektaru činil 3861 korun. „Je ale zřejmé, že regionální rozdíly se prohlubují,“ uvedl předseda svazu Martin Pýcha. Nejmenší zisk, necelých 1000 Kč na hektar, dosáhli rolníci v suchem postiženém Jihozápadním území. Naopak nejvyššího zisku v přepočtu na hektar dosáhli podniky ve Středočeském kraji.

Předloni podle metodiky Zemědělského svazu zisk oboru vzrostl více než 2,5násobně na 13,5 miliardy korun, a byl tak nejlepší od roku 2000, odkdy svaz ukazatel sleduje. Rekordní zisk zemědělství spočítal také Český statistický úřad. Podle něj zemědělci v roce 2011 vydělali více než dvojnásobně větší částku než o rok dříve, celkem 17,1 miliardy korun. Za loňský rok ČSÚ v prosinci předběžně odhadoval pokles o 1,4 miliardy na 15,7 miliardy Kč. Předběžný loňský oficiální výsledek má zveřejnit ČSÚ 8. března.

České zemědělství je zejména díky evropským dotacím od vstupu do Evropské unie ziskové. Odborníci upozorňují, že závislost farmářů na dotacích roste a je jedna z největších v Evropě.

Zdroj: ZS/ČTK

Ministr pro místní rozvoj: Cestovní ruch může být výrazně efektivnější

Vláda na svém jednání 27. března projednala novou Koncepti státní politiky cestovního ruchu v České republice na období 2014–2020. Koncepte přináší zvýšení konkurenceschopnosti cestovního ruchu jak na národní tak i regionální úrovni. Cílem je udržení ekonomické výkonnosti cestovního ruchu a jeho další rozvoj. Výsledkem aplikace nové strategie bude vytvoření chybnějšího systém řízení cestovního ruchu včetně jeho dlouhodobého financování.

Koncepte je propojená s realizací národního marketingu, který je popsán a specifikován ve schválené Marketingové strategii agentury CzechTourism (strategie se schvaluje na úrovni MMR). Oba materiály byly připravovány současně a jsou tedy vzájemně provázané.

CzechTourism se nyní bude prioritně orientovat na podporu příjezdového cestovního ruchu (incoming), a to především na perspektivní trhy Ruska, Číny a Latinské Ameriky. „V současné době již probíhají změny v síti zahraničních zastoupení. Otevíráme nová zastoupení v Číně, stávající zastoupení ve světě se optimalizují a ve vybraných zemích posílujeme rozpočty,“ říká ministr pro místní rozvoj Kamil Jankovský. CzechTourism zároveň omezí aktivity v rámci podpory domácího cestovního ruchu. Toto by mělo být doménou především jednotlivých krajů a oblastí. Jde tedy o celkovou racionalizaci výdajů státu na marketingové aktivity.

Mezi nejdůležitější návrhy koncepce patří srozumitelnější vymezení postavení MMR, agentury CzechTourism a dalších subjektů jako jsou například kraje. Toto vymezení pak ukončí realizace často protichůdných opatření. Tento stav přispívá ke klesající výkonnosti cestovního ruchu, nedostatečnému využití možností České republiky a ne vždy efektivně využitým finančním zdrojům.

MMR také navrhuje zákon o podpoře rozvoje cestovního ruchu, jehož věcný záměr je v současné době projednáván v legislativní radě vlády. „Zároveň chceme zajistit financování cestovního ruchu v rámci nového období pro čerpání peněz z fondů EU 2014–2020,“ podotýká ministr Jankovský.

Za pomoci připravovaného zákona chce MMR podpořit a stabilizovat regionální spolupráci mezi veřejným, privátním a neziskovým sektorem na principech destinačního managementu. Fungující organizace destinačního managementu by měly být informačním a marketingovým základem pro kvalitní prezentaci České republiky v zahraničí a podporovat marketing českých destinací v rámci domácího cestovního ruchu.

Součástí návrhů je i změna ve způsobu uplatňování dotační politiky. Ta bude nově zaměřena na využívání integrovaných přístupů na regionální úrovni, využívání nových finančních nástrojů (zvyšování úvěrů) apod. Přímá dotační politika totiž v minulosti vedla k deformaci tržního prostředí (podpora komerční infrastruktury a služeb cestovního ruchu). Tento způsob podpory byl kritizovaný i samotnými podnikateli.

Zdroj: MMR

Příjezdový cestovní ruch v roce 2012: Zahraniční turisté utratili 147 miliard

MMR zveřejnilo v rámci semináře k průběžným výsledkům statistických projektů na zkvalitnění informací o cestovním ruchu výsledky statistického šetření „Příjezdový cestovní ruch 2009–2015“ za rok 2012, které je financováno z Integrovaného operačního programu. Dle výsledků výzkumu navštívilo v roce 2012 Českou republiku téměř 22,7 milionů zahraničních návštěvníků. Ve srovnání s rokem 2011 vzrostl jejich počet o 1,2 milionu (o 6 %).

Z celkového počtu zahraničních návštěvníků bylo 8,9 milionů zahraničních turistů (39,3 %), 11,6 milionů jednodenních návštěvníků (51,2 %) a 2,2 milionů tranzitujících cizinců (9,5 %).

Počet zahraničních turistů vzrostl meziročně o 400 tisíc osob, počet jednodenních návštěvníků o 700 tisíc a tranzitujících cizinců o 100 tisíc osob, což vypovídá o celkem pozitivním vývoji oproti roku 2011.

Ze zdrojových zemí, které jsou významné pro český cestovní ruch, byl v roce 2012 zaznamenán v absolutní výši nejvyšší meziroční nárůst příjezdů u ruských občanů, Američanů, Slováků, Číňanů a návštěvníků z Jižní Koreje. U samotných Rusů se zvyšuje zájem o dovolenou v ČR i české lázeňství, procento těch, kteří navštíví naši zemi poprvé, stále roste.

Dle výsledků zmíněného výzkumu utratili zahraniční návštěvníci v roce 2012 v souvislosti s návštěvou ČR celkem 147 miliard korun, z toho 85,9 % zahraniční turisté, 12,4 % jednodenní návštěvníci a 1,6 % tranzitující cizinci. Ve srovnání s rokem 2011 se jedná o nárůst celkových výdajů návštěvníků o 8 miliard korun, z toho u zahraničních turistů o 6,3 miliard, u jednodenních návštěvníků o 1,9 miliard a u tranzitujících o 0,3 miliardy korun, což není v rozporu s relativně pozitivním vývojem aktuálních výsledků platební bilance ČNB za rok 2012, byť dle ČNB vzrostly výdaje na cestovní ruch meziročně téměř třikrát více, než příjmy z cestovního ruchu.

V rámci semináře byly prezentovány aktuální informace k průběhu plošného šetření ubytovacích zařízení cestovního ruchu a šetření kongresového a incentivního cestovního ruchu na území ČR (KIT segment). První údaje za KIT segment (poskytovatelé prostor pro akce kongresového a incentivního typu) budou zveřejněny 5. dubna 2013.

Zdroj: MMR

Ministr zemědělství Petr Bendl jednal na Rakovnicku také se starosty o MAS

Návštěva firmy Rakochmel, která je třetím největším pěstitelem chmele v České republice, prohlídka Kozi farmy Skryje a setkání se starosty regionu byly na programu pracovní cesty ministra zemědělství Petra Bendla na Rakovnicko. Jednání se starosty bylo věnováno aktuální situaci v místních akčních skupinách (MAS).

„Jednou z priorit Ministerstva je podpora kvalitních potravin jasného původu. Při prodeji ze dvora a na farmářských trzích je tento požadavek zaručen. Proto si tyto formy prodeje lidé tak oblíbili. Prodej ze dvora je navíc jednou z možností, jak zatraktivnit venkov a rozšířit škálu poskytovaných služeb,“ řekl ministr Petr Bendl.

Se starosty regionu ministr Bendl hovořil o činnosti místních akčních skupin. Ve Středočeském kraji působí 11 MAS vybraných k realizaci Strategického plánu LEADER z prostředků Programu rozvoje venkova. Dosud bylo v kraji prostřednictvím výše uvedených MAS realizováno 565 projektů za 271 milionů korun, z čehož 347 projektů za 150 milionů korun podaly obce a svazky obcí.

Setkání se starosty bylo věnované i dalším dotačním možnostem obcí z Programu rozvoje venkova (PRV). V letošním, posledním, roce současného programového období, budou vyhlášena dvě kola příjmů žádostí. „V období 2014 až 2020 by se měl tento program zaměřit zejména na občanskou vybavenost v souvislosti s podnikatelskou strukturou venkova. Obce budou moci přispívat ke kvalitě venkovského prostředí například prostřednictvím pozemkových úprav. A budou způsobilými žadateli v opatřeních zaměřujících se na investice do lesů,“ uvedl ministr Bendl.

Zdroj: MZE

Světový den vody: MZE investovalo 11 miliard do protipovodňových opatření

Letošní Světový den vody, který si 22. března veřejnost připomínala, má jako hlavní téma mezinárodní spolupráci. Ministerstvo zemědělství se účastní dvou akcí vyzdvihujících význam všech funkcí vody. Ministr zemědělství Petr Bendl přijel na oslavy do Mělníka, a ministerstvo zemědělství je spoluorganizátorem slavnostního setkání vodohospodářů v Průhoncích.

„Právě v Mělníku každý ví, jak je důležité umět s vodou správně zacházet. Povodně v roce 2002 zde způsobily rozsáhlé škody. Dobrou zprávou je, že Povodí Labe dokončí protipovodňovou ochranu Mělníka za více než půl miliardy korun už v červnu letošního roku,“ řekl na oslavách ministr Petr Bendl.

Letos skončí II. etapa programu ministerstva zemědělství „Podpora prevence před povodněmi“. V letech 2007 až 2013 začaly růst stavby protipovodňových opatření prakticky po celém území České republiky.

„Mezi lety 2007 až 2013 bude z dotačních programů ministerstva zemědělství celkem investováno téměř 11 miliard korun do 397 protipovodňových opatření, která ochrání lidské životy a majetky. Většina z těchto akcí, přesně 380, už je dnes dokončená nebo rozestavěná,“ uvedl ministr Bendl.

Začíná už příprava na III. etapu programu protipovodňové prevence, která se zaměří na výstavbu technických opatření ke zvýšení retence, neboli na budování suchých nádrží (poldrů) a vodních nádrží s prostory k zadržení vody. Ministr Bendl však upozornil na to, že tragédie nezpůsobují jenom povodně, ale i nedostatek vody, se kterým se svět potýká, protože více než miliarda obyvatel Země nemá přístup k nezávadné pitné vodě.

„V České republice jsou lidé zásobováni kvalitní pitnou vodou, jak prokazují mnohé průzkumy. Podle posledních údajů, které máme k dispozici, může čerpat pitnou vodu z vodovodů pro veřejnou potřebu více než 93 % obyvatel a délka vodovodní sítě přesahuje 74 tisíc kilometrů,“ upřesnil Petr Bendl.

Světové oslavy jsou dobrou příležitostí k zamyšlení se nad nutností šetřit s vodou, na které je primárně závislých několik nejdůležitějších odvětví lidské činnosti, jako jsou zemědělství, energetika a potravinářský průmysl. V posledních letech se také klade větší důraz na zajištění dobrého stavu vod pro zachování a udržení skladby přirozených vodních ekosystémů, a tím i životního prostředí.

Tradice připomenout si den vody začala vyhlášením na valném shromáždění OSN v prosinci 1992 po historické Konferenci o životním prostředí a rozvoji, která se konala v témže roce v Rio de Janeiro. Poprvé se Světový den vody slavil 22. března 1993.

Zdroj: MZE



Ministr Bendl se zúčastnil Žofínského fóra

„Strategie českého zemědělství a potravinářství do roku 2020. Soběstačnost ve vleku EU?“ – to bylo motto 146. Žofínského fóra, které se 25. března konalo pod záštitou ministra zemědělství Petra Bendla v Praze na Žofíně. Hlavními strategickými cíli rozvoje českého zemědělství je podílet se na zajištění potravinové bezpečnosti na národní i evropské úrovni, přispět k energetické soběstačnosti ČR a zkvalitnit vztah zemědělství k využívaným přírodním zdrojům, především půdě a vodě, rozvoji venkova, včetně zvyšování rekreačního potenciálu nejen venkova, ale i české krajiny.

Více informací: http://eagri.cz/public/web/mze/tiskovy-servis/tiskove-zpravy/x2013_ministr-bendl-se-dnes-zucastnil.html

Pozemkové úpravy pomáhají obcím i krajině: ovlivňují stabilitu venkova

Do realizace komplexních pozemkových úprav, které jsou významnou prioritou ministerstva zemědělství a mají velmi kladný dopad na ekologickou stabilitu krajiny, je potřeba více zapojit širokou veřejnost. To bylo také cílem odborné konference tematické pracovní skupiny „Pozemkové úpravy“, která se konala 26. března na ministerstvu zemědělství. Její účastníci jednali i o pozemkových úpravách v Programu rozvoje venkova 2007–2013 a výhledu na období 2014–2020.

Celkové náklady na pozemkové úpravy dosáhly v roce 2012 zhruba 1,6 miliardy korun. „Pozemkové úpravy patří k prioritám Ministerstva zemědělství, protože znamenají příležitost pro vlastníky, kteří chtějí pracovat na zemědělské půdě. Určení vlastnictví pozemků pomáhá v dlouhodobém horizontu obcím ochránit majetek v případě povodní. Zároveň tak slouží jako prevence před erozí i ochrana před kontaminací vody. Podle mě představují pozemkové úpravy velký impuls pro obnovu venkova a jeho okolní krajiny, proto jim věnujeme velkou pozornost,“ říká ministr zemědělství Petr Bendl.

Pozemkové úpravy jsou souborem opatření, který zavádí do života venkova zásadní změnu v chápání vztahu ke krajině, způsobu jejího užívání a správy majetku, činí venkov přívětivým sociálním prostorem s malebnou krajinou. Významně ovlivňují hospodářský růst a ekonomickou stabilitu venkova a zvýšenou životní úroveň jeho obyvatel. Zhodnocují vlastníkům pozemků jejich majetek a zároveň jej chrání jako národní bohatství.

Ze své podstaty jsou pozemkové úpravy regionální záležitostí, která je náročná na metodické řízení a spolupráci s místní komunitou. Také proto aktivní zapojení veřejnosti do přípravy pozemkových úprav velmi pozitivně ovlivní celkové vnímání uskutečňovaných aktivit v krajině.

Zdroj: MZE



MZE: Výrobky českých zemědělců uznané jako biopotraviny jsou kvalitní

V posledních dnech média zveřejnila několik článků o tom, že čeští zákazníci nevěří kvalitě biopotravin. Zatím ale nebyl zaznamenán případ, že by evropské nebo národní logo bylo použito neoprávněně, nebo že by záměrně bylo používáno na konvenčních potravinách. Přitom vysokou kvalitu biopotravin, které jsou produkty ekologického zemědělství, potvrzuje celá řada kontrol. Ty jsou dané legislativou.

Pro všechny ekologické zemědělce i výrobce biopotravin platí jasně daná pravidla. Jejich dodržování kontrolují organizace pověřené ministerstvem zemědělství. Pozemky zařazené do systému ekologického zemědělství musí nejdříve projít přechodným obdobím. To trvá 2 až 3 roky podle pěstované plodiny. Teprve až po této době je možné výpěstky a produkty z těchto pozemků označovat jako BIO. Výrobci biopotravin mohou začít hned vyrábět certifikované biopotraviny, a to pokud používají pouze BIO suroviny a dodrží všechna pravidla. Pouze certifikovaná ekofarma nebo výrobce biopotravin může své produkty označovat jako BIO. Každý ekologický zemědělec i výrobce biopotravin musí být registrován na MZe a prochází každoročně komplexní kontrolou celého podniku. Na obalech biovýrobků je buď evropské, nebo národní logo, které spotřebitele upozorňuje, že jde o skutečně kvalitní výrobek prověřený mnoha kontrolami. Ty provádí kromě pověřených organizací také státní organizace. Například Ústřední kontrolní a zkušební ústav zemědělský kontroluje ekologické farmy a Státní zemědělská a potravinářská inspekce dělá rozbory biopotravin na přítomnost zakázaných látek. Označování biopotravin může spotřebitel plně důvěřovat.

Zdroj: MZE



Ministr Bendl: Církvě zatím žádají o 3676 pozemků a 12 staveb

Církvě a náboženské společnosti podaly k polovině března 66 výzev k vrácení nemovitostí podle restitučního zákona. Výzvy pocházejí od 15 subjektů. Požádaly o převod 3676 pozemků a 12 staveb, řekl dnes poslancům ministr zemědělství Petr Bendl (ODS).

„Protože je možné uvádět původní označení pozemků z doby, kdy je získal stát, bude se počet parcel kvůli změnám v katastru

měnit," upozornil Bendl. Podotkl také, že listiny, kterými církvě a náboženské společnosti dokládají právní nárok, mají často rozdílnou kvalitu. „Stát dosud žádnou nemovitost nevydal," dodal ministr.

Počet žádostí podle něho roste. V lednu jich bylo 16, v únoru 24 a v březnu do půlky měsíce 26. Státní pozemkový úřad dostal 41 výzev, dalších 25 směřovalo ostatním takzvaným povinným subjektům, k nimž patří třeba Lesy ČR. Žádosti je možné podávat do konce roku.

Bendl také označil za zbytečné nyní zveřejňovat podrobnosti o výzvách, po čemž volá část opozice. Ministr zdůraznil, že úřady nic netají, ale neměly by vydávat spekulativní informace typu „možná bude vydáno, nebo zcela jistě bude vydáno". „V okamžiku, kdy k rozhodnutí úřad dospěje, není důvod ho nezveřejnit. Ale je klidně možné, že spousta žádostí nebude mít všechny podklady, které jsou potřeba," dodal Bendl.

Podle dřívějších vyjádření pozemkového úřadu by stát mohl církvím vrátit až 30.000 hektarů zemědělské půdy. Lesy ČR blokuje pro restituce asi 142.000 hektarů lesních pozemků. To je asi 11 procent lesů, na kterých hospodaří. Podle pozemkového úřadu by se mohlo církvím vrátit takřka 900 budov a staveb, z nichž více než 300 představují zemědělské objekty. Restituce se vztahuje také asi na 120 bytových domů, tři kláštery a stejný počet zámků a několik set rybníků.

Církvě by od státu mohly dostat majetek v hodnotě zhruba 75 miliard korun. Za nemovitosti, které se podle zákona nevydávají, mají církvě získat finanční náhradu 59 miliard korun během 30 let. Na tuto část restitucí již vláda se zástupci církví uzavřela smlouvu, přestože na to podle původního ujednání měla čas až do konce září. Ze 17 společností se finanční náhrady vzdala Bratrská jednota baptistů.

Zdroj: ASZ/ČTK

MMR: Stručné shrnutí reálných faktů o novele Stavebního zákona

Významně se zjednodušil a zkrátil postup pořizování územních plánů.

Celkově je možné zkrátit dobu přípravy územního plánu pro výstavbu komunikací až o 3,5 roku; byl rozšířen okruh staveb, které nevyžadují územní rozhodnutí ani územní souhlas.

Došlo k rozšíření okruhu staveb, které nevyžadují stavební povolení ani ohlášení stavebnímu úřadu.

Nové stavby energetických vedení nevyžadují stavební povolení ani ohlášení stavebnímu úřadu, budou pouze umísťovány a následně kolaudovány.

Účast veřejnosti ve stavebním řízení je zúžena pouze na případy, ve kterých mohou být stavebním povolením dotčeny veřejné zájmy chráněné podle zvláštních právních předpisů, a o těchto věcech nebylo rozhodnuto v územním řízení.

Zkrátila se příprava realizace staveb a vydání územního rozhodnutí v případě využití společného postupu pro posouzení vlivů na životní prostředí v územním řízení na max. tři měsíce oproti stávajícím případům, kdy vydání stanoviska EIA, mohlo trvat roky.

Byl upraven postup uzavírání veřejnoprávní smlouvy, která může nahradit jak územní rozhodnutí, tak i stavební povolení, což přispěje k většímu využívání tohoto institutu.

Přípravy novely Stavebního zákona se přímo účastnili zástupci odborné veřejnosti, ČKA, SPS, Hospodářská komora.

Novela zákona byla předložena v konsensu a všichni účastníci přípravy její přijetí svorně prosazovali v poslanecké sněmovně.

Přijatá novela Stavebního zákona je nejlepší úpravou stavebního práva od roku 2001.

Požadavek SPS na absolutní vyloučení veřejnosti povede k sankcím ze strany EK v důsledku porušení evropské legislativy.

Zdroj: MMR

Má vlast cestami proměn 2013

Letos se již popáté otevrou brány staroslavného Vyšehradu národní putovní výstavě „Má vlast cestami proměn". Vernisáž této výstavy, tradiční Slavnostní setkání krajů, se uskuteční v druhou májovou sobotu, 11. května v 11 hodin.

Představuje fotografie proměn zvelebených míst z celé země i ze zahraničí. Vystavují zejména krajské úřady, které si vážící práce obyvatel svého kraje a touto formou jim děkují. K dnešnímu datu jsou to kraje Plzeňský, Karlovarský, Jihomoravský a Hlavní město Praha.

Slavnostní setkání krajů, vernisáž výstavy, zahájí Václav Cílek a zástupci partnerských krajů. Chcete-li se dozvědět více o těchto aktivitách, sledujte www.aefcz.org.

Plzeňský kraj, partner ročníku 2012, předá symbol této národní aktivity, kamenné srdce, svému nástupci. Probíhají jednání s krajem Zlínským.

Kamenné srdce bylo nalezeno v roce 2007 na Vyšehradě při stavbě vodovodu z Vltavy k závlahám vyšehradských parků. Srdce je drahocenné a zranitelné. Na jeho zdraví bude od letošního roku dbát osobnost nejpovolanější, profesor Jan Pirk. Zúčastní se také výsadby stromu, potomka památného stromu z partnerského kraje.

Výstavu zabezpečuje Asociace Entente Florale CZ – Souznění, o.s., spolu s Národní kulturní památkou Vyšehrad, příspěvkovou organizací Hlavního města Prahy. Záštitu poskytla Stálá komise Senátu pro rozvoj venkova. Cenným partnerem letošního ročníku je ministerstvo zemědělství.

Na vernisáži výstavy 11. května budou poprvé představeny výstavní panely kolekce 2013. Bude vyhlášena soutěž o titul Nejkrásnější proměna roku 2013. Návštěvníci Slavnostního setkání krajů na Vyšehradě budou mít jedinečnou příležitost vidět celý soubor vystavovaných panelů. Z Vyšehradu se rozjede výstava v jednotlivých menších kolekcích, vhodných pro výstavní prostory obcí a měst.

V den zahájení zazní symfonická báseň Vltava v podání Plzeňské filharmonie, za přítomnosti České televize. Bude zde natáčen hudební klip, jehož účastníky budou všichni přítomní návštěvníci. Památky Vyšehradu budou opět otevřeny za symbolické vstupné.

Na organizaci, putování a propagaci výstavy se každoročně výrazně podílí partnerské organizace a výstavu propagují spříznění redaktori a dopisovatelé v celostátních, místních i zahraničních médiích.

Široká vstřícná spolupráce je přirozeně vzniklým cenným principem tohoto (mezi)národního projektu.

Jméno organizačního tým výstavy Drahomíra Kolmanová



Analýza SMS

Co přinese Strategie regionálního rozvoje ČR 2014–2020? Venkov, obce i města čeká nový strategický rámec.

Potřebu odvážné rozvojové vize našeho státu, která by přesahovala čtyřleté funkční období vlády, není patrně nutné nijak zdůrazňovat. Nastartování hospodářského růstu založeného na znalostní ekonomice a komplexním rozvoji území je cílem každé politické reprezentace. Mnohem obtížnějším úkolem však je nalézt cestu, jak při omezených finančních kapacitách tohoto cíle dosáhnout.

Sedmiletý rozpočtový cyklus daný programovacím obdobím EU je základem také pro klíčový strategický dokument ČR, který předkládá soubor opatření a nástrojů, jejichž prostřednictvím se má výše uvedených cílů dosahovat. Strategie regionálního rozvoje 2014–2020 je orientována na čtveřici hlavních cílů – ve kterých se prolínají nejrůznější průřezové priority a cíle. Konkrétně jde o Regionální konkurenceschopnost (které se má dosahovat zejména v metropolitních a rozvojových oblastech), Územní soudržnost (podpora všech typů území ČR), Environmentální udržitelnost a cíl Veřejná správa a spolupráce.

Strategie prošla poměrně dlouhým vývojem a v polovině měsíce března bylo ukončeno její meziresortní připomínkové řízení. Následující hodnocení vychází z připomínek Sdružení místních samospráv, kterých nakonec bylo 31.

Základní výtka, která však zasahuje do celé struktury Strategie, je opětovný důraz na potřebu podpory rozvojových a metropolitních oblastí a značně široké spektrum priorit bez jasného důrazu na určitý rozvojový cíl, kterému by byla věnována zvýšená podpora tak, aby byl výsledek skutečně patrný. Strategie si například sice všímá, že region Prahy je osmým nejvyspělejším v rámci EU, ale již vůbec neuvádí mezi příčinami dlouholeté nadměrné rozpočtové zvýhodnění hlavního města na úkor venkovských oblastí. Namísto požadavku efektivnějšího nakládání s veřejnými zdroji ve vyspělých rozvojových regionech tak spíše i zde identifikuje nové hrozby a problémy, které požaduje saturovat ze strukturálních fondů.

PROSTŘEDKŮ NEBUDE DOSTATEK. JE TŘEBA JE SMĚŘOVAT NA VENKOV

Již nyní je patrné, že prostředků na plošné pokrytí všech typů příjemců napříč různými typy území nebude dostatek. Sdružení místních samospráv v této souvislosti prosazuje disparitní pojetí územního rozvoje. Zjednodušeně jde o to, že v duchu evropské politiky soudržnosti, prosazujeme přednostní podporu slabých regionů a typů sídel – zejména venkovských obcí a menších měst. Téměř napříč republikou totiž bojují s kumulovanými problémy, k nimž patří slabá ekonomická výkonnost, vyšší míra nezaměstnanosti, nedostatečná místní infrastruktura, špatná dopravní dostupnost a vyšší míra chudoby včetně sociálního vyloučení. Právě proto je potřeba úsilí soustředit tímto směrem, směrem do venkovských oblastí.

DOPRAVNÍ OBSLUŽNOST, REGIONÁLNÍ ŠKOLSTVÍ, ŘEŠENÍ ODPADŮ...

Zaměříme se nyní na jednotlivé části Strategie a zejména některé sporné body. Co se týče dopravní obslužnosti, původní text Strategie navrhoval rušení vybraných tzv. neefektivních železničních tratí. Dle stanoviska SMS ČR je však nutné naopak zkvalitňovat tuto páteřní síť celotýdenní dopravní obslužnosti území, a to i v terminálních, prozatím málo rentabilních úsecích železniční sítě. Další body připomínek akcentují potřebu stabilní a předvídatelné státní politiky rozvoje regionální školství, která by obcím dávala dostatečné možnosti k výkonu zřizovatelských povinností v oblasti venkovského školství. Nadále požadujeme také strategické a metodické vedení v oblasti plánování výstavby ČOV a akcent na alternativní

formy čištění odpadních vod, které stále nejsou napříč územím příliš časté. S problematikou odpadového hospodářství souvisí i požadavek Strategie na uvedení nových spalovacích zařízení do provozu. V této souvislosti je potřeba podotknout, že takto jednoznačná podpora určité technologie likvidace odpadu není v souladu s evropskými trendy a navíc není podložena důslednou analýzou efektivit výstavby těchto nákladných provozů. SMS ČR proto požaduje jen důrazné respektování hierarchie priorit nakládání s odpady v duchu prevence vzniku odpadu, materiálového využití odpadu a až na pomyslném posledním místě energetické využití odpadu, kam spalování může náležet.

SNIŽOVÁNÍ DOSTUPNOSTI SLUŽEB

Strategie také nedostatečně pojmenovává nejzávažnější problémy udržitelného rozvoje venkova. Z připomínek SMS ČR vyplývá požadavek na dostatečné vnímání problému odlivu nebo snižování dostupnosti veřejných služeb v venkovských oblastech. Nejsou to jen mizející poštovní provozovny, ale i např. nedostatečné pokrytí venkovského prostoru signálem mobilních operátorů či hrozba nedostatku praktických lékařů a stomatologů v odlehlých regionech.

PODPORU NEOMEZIT NA TYPY ÚZEMÍ

Jedním z nejdůležitějších požadavků SMS ČR vůči předkladatelům Strategie je co možná nejširší zapojení role místních akčních skupin (MAS) do budoucího územního rozvoje. Netřeba opětovně vyjmenovávat klady metody LEADER, přesto je zřejmé, že by bylo zcela fatální omezit působnost MASEK jen na určité typy území nebo jen na úzké spektrum budoucích programů. MASEKám musí být dána příležitost všude tam ve venkovském prostoru, kde se tyto aktivity za podmínky certifikace úspěšně rozvíjejí.

CO ZPŮSOBÍ ČEKÁVANÝ POKLES PORODNOSTI?

Výběr z jedenatřiceti připomínek SMS ČR ukazuje, že v dílčích ohledech nepadá s předkladatelem Strategie soulad. V případě jejich zapracování však může Strategie fungovat jako poměrně zajímavé východisko územního rozvoje. Bohužel, je potřeba uvést i závěrečnou připomínku SMS ČR, která by měla ve státní politice regionálního rozvoje rezonovat možná daleko nejvíce. Závěrem proto citujeme znění uplatněných připomínek: „Komplexní zkušenost napříč regiony nás vede k poznatku, že Strategie poměrně výrazně přehlíží demografické aspekty územního rozvoje a nenabízí návrhy řešení negativních populačních trendů, které lze již nyní sledovat. Je potřeba vést v patrnosti, že právě periferní a venkovské oblasti obecně, mohou již v nejbližší době očekávaný opětovný celostátní pokles porodnosti výrazně pocítit. Tato skutečnost může mít drtivý dopad na regionální školství a v delší časové perspektivě i na odlehlé venkovské oblasti obecně.“

Lze jen doufat, že výše nastíněná témata naleznou odezvu nejen v prostředí ústředních orgánů státní správy, ale i v zákonodárném sboru.

Tomáš Chmela, tajemník SMS ČR





Projekt Včelí svět v Hulicích přibližuje lidem život včel i práci s nimi

Přiblížit lidem život včelího společenství a technologií zpracování medu má expozice Včelího světa v Hulicích na Benešovsku, již se podařilo uvést do provozu vloni v červenci. Expozice vznikla v budově bývalé školy, celý projekt za 15,4 milionu korun se podařilo uskutečnit díky dotaci Evropské unie a státního rozpočtu ČR, v rámci Regionálního operačního programu střední Čechy. Výstava záměrně vynechává typické muzejnické artefakty, o to více se soustředí na současné technologie. Lidé mohou projít velkým včelím úlem s obřími pláštvi, na dotykových monitorech si prohlédnout anatomii včely, shlédnout krátké filmy ze života včel anebo si pustit zvuky úlu. Expozice formou her vtahuje aktivně návštěvníka do života včelstva. Na samém konci si návštěvníci mohou vyrobit vlastní svíčku z voskové mezistěny nebo v malém obchůdku zakoupit zboží vyrobené ze včelích produktů. Ve venkovních prostorách je možné si prohlédnout prosklené včelí úly, domek včel samotárek či zahrádku bylin vhodných pro včelí pastvu.

V letošním roce začala sezóna 13. března. K prohlídkám je připravena expozice, v plánu jsou víkendové doprovodné akce, na kterých budou mít lidé možnost vyzkoušet své dovednosti a znalosti. O víkendu **27. 4. – 28. 4.** se koná přednáška na téma práce se včelami (přidávání nástavku) i s praktickou ukázkou, soutěž v malování, v měsíci květnu **25. 5. – 26. 5.** ukázka prvního vytáčení medu, sobota **22. 6.** bude zaměřená na byliny v přírodě, včelí pastvu, prohlídku venkovní zahrádky, malování pro děti, **20. 7. – 21. 7.** proběhne druhé vytáčení medu, na srpnový víkend **23. 8. – 24. 8.** je v plánu hlavní akce – medobraní, na kterém bude vyhodnocení soutěže kreseb dětí, budou se prodávat rukodělné výrobky. Záříjovou sobotu **21. 9.** se budou vyrábět svíčky, uskuteční se ukázka práce s pe-



dikem, poslední akcí bude v sobotu **26. 10.** „perníčkový“ den. Ve spolupráci se Svazem českých včelařů, Výzkumným ústavem v Dole se uskuteční odborné semináře pro včelaře i laickou veřejnost. Po dohodě lze pro větší skupiny připravit přednáškový program „Šitý“ přímo na míru podle zájmu. Další doplňující informace včetně otevírací doby najdete na webových stránkách www.vcelisvet.cz.

Michal Beneš – koordinátor expozice

Fórum cestovního ruchu představilo novinky v cestovním ruchu Posázaví

Na co se mohou těšit obyvatelé a návštěvníci Posázaví, jaké novinky pro ně letos chystá společnost Posázaví o.p.s. i zdejší obce, města a podnikatelé v turistice zaznělo na Fóru cestovního ruchu, které se uskutečnilo 26. března v Hotelu Všetice na Benešovsku. Zúčastnilo se ho na 40 provozovatelů restauračních a ubytovacích zařízení, pracovníků informačních center, správců památek a muzeí i zástupců obcí a jejich svazků. Ředitelka společnosti Posázaví o.p.s. Bohunka Zemanová přítomné seznámila s novinkami, které tato společnost zabývající se propagací a podporou cestovního ruchu v regionu, chystá v letošním roce. Je mezi nimi například nový projekt spolupráce nazvaný Řeka se mění, který realizují společně místní akční skupiny Posázaví, Lípa pro venkov, Královská stezka a Rakovnicko. „Jeho cílem je nejen přiblížit krásu řek Sázava a Berounka obyvatelům a návštěvníkům, ale také usměrnit jejich chování v okolí vodních toků a upozornit je na možné nástrahy a nebezpečí,“ řekla Bohunka Zemanová.

Václav Pošmurný přítomné seznámil s přípravou nového zákona o cestovním ruchu, který už byl ve věcném návrhu předložen legislativní radě vlády. „Když všechno dobře dopadne, mohl by začít platit 1. ledna 2015,“ řekl Václav Pošmurný. Principy tohoto zákona se ještě před jeho platností objeví v rámci podpory koordinace cestovního ruchu z evropských fondů. O certifikaci informačních center a ubytovacích kapacit hovořil Pavel Hlaváč, podmínky certifikace Cyklisté vítání přiblížil Radek Patrný z Nadace Partnerství.

Petra Orsáková představila nové materiály, které vydalo Město Benešov v rámci projektu Propagace cestovního ruchu v turistické destinaci Benešovsko. Zájem účastníků fóra vzbudily také příspěvky manažera svazku CHOPOS Miroslava Kratochvíla o stavbě rozhledny Špulka na vrchu Březák u Lbosína nebo Martiny Kulhavé ze společnosti Cesty skla o.p.s. o Centru sklářského umění, které vzniká přestavbou chátrající huti František v Sázavě. „Mrzel mě úpadek sklářství v Čechách a toto je úžasná záležitost. Bude to další možnost, jak ukázat dovednost českých rukou,“ okomentovala projekt sklářského centra



Veronika Kroupová ze společnosti Golf Konopiště a.s. Setkání bylo podle ní velice inspirativní. „Už vím, do kterých krásných koutů Benešovska a Posázaví mohu posílat na výlety naše klienty,“ dodala Veronika Kroupová. Projekt sklářského centra v Sázavě se líbí také kastelánce hradu Český Šternberk Zuzaně Míkové. „Je to věc, která tady chybí. Turisté nechtějí navštívit jen historické objekty, ale také něco jiného, například technickou nebo přírodní památku. Takže skloubení historie s něčím jiným bude pro ně přínosem,“ řekla Zuzana Míková.

Nové nápady a podněty, které na setkání zazněly, ocenil i provozovatel votického penzionu U Modré kočky Luboš Mudra. „Myslím si, že některé z nich bych byl schopen zrealizovat. Fórum bylo přínosné, zajímavé, poučné a příště přijdu určitě zas,“ dodal Luboš Mudra.

Místostarostu obce Hradištko Václava Buriánka zaujal projekt rozhledny Špulka. „Chceme postavit rozhlednu na vrchu Medník nad Hradištkem. Navázal jsem tady kontakt s manažerem CHOPOSu a rádi bychom ho požádali o pomoc s projektem,“ řekl. Připomněl, že Hradištko začalo spolupracovat se společností Posázaví o.p.s. teprve nedávno. Témat možná spolupráce je podle něj kromě možné stavby rozhledny hodně, například úprava Posázavské stezky či obnovení historického propojení Pikovic s Davlí podél vody.

Jaroslava Tůmová

Ve Vlašimi byli vyhlášeni laureáti ceny Blanický rytíř

Novými nositeli ocenění Blanický rytíř jsou Milada Justová z Votic, Stanislav Příhoda z Vlašimi a Erich Renner z Benešova. Ocenění bylo popatnácté uděleno třem lidem, kteří se významně zasloužili o ochranu a rozvoj přírodního a kulturního dědictví Podblanicka. Letos porota složená ze zástupců regionálních neziskových organizací vybírala ze 17 nominací.

Milada Justová získala čestnou cenu zejména za obětavou činnost v Sokole a za dlouholetou činnost ve Vlastivědném klubu ve Voticích. V oblasti tělovýchovy a kultury vykonala ve Voticích mnoho příkladné práce. Vždy, když bylo třeba, obětavě pomáhala.

Stanislav Příhoda získal cenu za celoživotní dílo, iniciování vzniku Podblanické galerie a mnohaleté působení v oblasti výtvarného umění. Byl učitelem a vedle pedagogické praxe veškerý svůj volný čas věnoval výtvarné tvorbě, hudbě a sportu. Stál u zrodu Klubu přátel výtvarného umění ve Vlašimi a v roce 2006 inicioval vznik Podblanické galerie Českého svazu ochránců přírody.

Erich Renner získal cenu za celoživotní dílo a zejména za badatelskou a publikační činnost v regionální vlastivědě. Jako charismatický profesor se nesmazatelně zapsal do vzpomínek mnoha svých studentek a studentů gymnázií v Dobříši a Benešově, kde učil češtinu a dějepis. Jako vlastivědný badatel zpracoval velké množství studií a drobnějších prací z dějin Podblanicka, zvláště města Benešov.

Ocenění udělují kandidátům neziskové organizace Podblanicka. Slavnostního udělování, které proběhlo 29. března v obřadní síni vlašimského zámku, se účastnilo na padesát hostů kulturního, společenského i politického života regionu. Na závěr slavnostního aktu byla zveřejněna výzva k nominování na Blanický rytíř za rok 2013, kteří budou vyhlášeni na Velký pátek 18. dubna 2014. Nominaci může podat kdokoli, tedy jednotlivý občan, obec, zájmový spolek písemně na adresu Podblanického ekocentra ČSOP Vlašim. Nominace musí obsahovat titul, jméno a příjmení kandidáta, datum jeho narození, odůvodnění nominace a jeho kontaktní adresu popř. telefon. Uzávěrka nominací je na konci března 2014.

Zdroj: ČSOP Vlašim / Kraj blanických rytířů



venkovské expo

aneb veletrh krajiny

19-20/04/2013 Světovar, Plzeň

Živá prezentace kulturní a turistické nabídky venkova Plzeňského kraje.

zajímavosti venkova | ochotníci | lidová hudba | výtvarné dílny
řemeslný jarmark | ochutnávky | venkovská hospoda
Autobus 2015 - mobilní kulturní a informační prostor

více na www.venkovPlzni.cz

program od 10 hod.
vstupné dobrovolné

1. KONFERENCE NÁRODNÍCH GEOPARKŮ

25. - 26. 4. 2013
Chodová Planá

Národní geopark GeoLoc, Plzeňský kraj

lidé &
šetrný cestovní ruch

vnímání genia loci
kulturní identita
geologické dědictví

Záměrem konference národních geoparků je umožnit širokou diskusi představitelů národních, kandidátských i vznikajících geoparků, členů Rady národních geoparků, odborné veřejnosti, ale i zástupců místních samospráv a různých organizací z území jednotlivých geoparků nad vybranými tématy dotýkajícími se poslání geoparků, sdílení zkušeností i vzájemnou inspiraci.

První konference tohoto druhu v České republice bude zaměřena na téma péče o místní geologické a kulturní dědictví, regionální identity a podporu místního rozvoje, zejména prostřednictvím podpory šetrného cestovního ruchu.

**ZAPOJENÍ MÍSTNÍCH PARTNERŮ A VEŘEJNOSTI
DO ROZVOJE ČESTOVNÍHO RUCHU
& INTERPRETACE GEOLOGICKÉHO DĚDICTVÍ**

PŘEDBĚŽNÝ ODBORNÝ PROGRAM

25. 4. 2013, ČTVRTEK

- 09:30-18:00 KONFERENCE (Kulturní dům Chodová Planá)**
slavnostní zahájení
úvodní blok zvaných příspěvků
tematické diskuse u kulatých stolů pro výměnu zkušeností
Zapojení místních partnerů a veřejnosti do rozvoje cest. ruchu
Interpretace (geologického) dědictví
- 16:00-19:00 GEO-EXPO (foyer a přisálí kulturního domu)**
prezentace aktivit jednotlivých geoparků v ČR
ochutnávky regionálních produktů, občerstvení
networking
- 19:00-24:00 SLAVNOSTNÍ VEČER U PŘÍLEŽITOSTI ZAHÁJENÍ
2. GEOTURISTICKÉ SEZÓNY V NÁRODNÍM GEOPARKU GEOLOCI
(pro registrované účastníky a zvané hosty)**
slavnostní projev, připtek
zahájení soutěže „Lidé v geoparcích“

26. 4. 2013, PÁTEK

- 09:00-15:00 ODBORNÁ POZNÁVACÍ EXKURZE**
Národní geopark Bayern-Böhmen
Národní geopark GeoLoc

**VÍCE INFORMACÍ A PŘIHLÁŠKY
NA WWW.NARODNIGEOPARKY.CZ
NEBO WWW.GEOLOCI.CZ.**

REGISTRACE DO 31. 3. 2013!

Do konce února předregistrace
za zvýhodněných podmínek!





Pozvánka na seminář

Archeologické a historické památky v krasu a tvorba produktů venkovského cestovního ruchu



Vzdělávací akce je součástí mezinárodního projektu spolupráce místních akčních skupin MAS Moravský kras o.s. a Občianskeho združenia KRAS Kras-naše spoločné dedičtví. Projekt je spolufinancován Evropskou unií z Evropského zemědělského fondu pro rozvoj venkova v rámci opatření IV.2.1 Realizace projektů spolupráce Programu rozvoje venkova ČR 2007-2013 a opatření 4.2 Vykonávanie projektov spolupráce Programu rozvoja vidieka SR 2007-2013.

Datum: 18. - 19. dubna 2013.

Místo: Zámek Křtiny, Křtiny 1, exkurze Rudice, Habrůvka, Podomí, Ruprechtov, Bořtov.

Program 1. den (9.00 - 15.00 h):

Přednášky na témata:

1. Moravský a Slovenský kras jako kulturní destinace, nové produkty a vytváření značky a příběhu krasu
2. Příběh jako dědictví
3. Tvorba a vyprávění příběhů o archeologických památkách a kulturním dědictví
4. Digitální storytelling
5. Společná transmediální platforma Moravského a Slovenského krasu
6. Elektronická zařízení pro inovaci produktů kulturního cestovního ruchu

Lektoři: Radek Novotný (www.digitalstorytelling.cz), Slavomír Szabó (www.praveorechove.com).

Program 2. den (9.00 - 15.00 h):

Exkurze bude začínat v obci Rudice (větrný mlýn, památky po těžbě železné rudy a hlín), přes jeskyni Býčí skála (pravěké osídlení) bude pokračovat v Podomí a Ruprechtově (zaniklé středověké osady) a skončí v Bořtově (unikátní archeologické památky všech pravěkých kultur u nás). Exkurze bude zaměřena na tvorbu produktů cestovního ruchu k jednotlivým navštíveným prvům a objektům kulturního dědictví. Na praktických příkladech bude vysvětlen i princip, postup, použití elektronických zařízení v marketingové komunikaci při tvorbě produktů (příběhy vyprávěné ústně, namíčené pro audioprůvodce, DST pro videoprůvodce QR).

Lektoři: Radek Novotný, Antonín Štřof, Ivan Balák, Antonín Chaloupka.

Další informace:

Vzdělávací akce včetně exkurze je bezplatná pro přihlášené účastníky z území místních akčních skupin MAS Moravský kras o.s. a Občianskeho združenia KRAS. Účastníci obdrží CD se studijními a vzdělávacími materiály, tištěné studijní materiály, občerstvení a oběd v průběhu semináře a exkurze.

Na akci je nutné se předem přihlásit nejpozději 5 dnů před konáním !

Přihlásit se můžete e-mailem, osobně či telefonicky.

Kontakty:

Jozef Jančo, manažer MAS Moravský kras o.s., tel. + 420 739 042 933, e-mail: masink@seznam.cz

Silvia Pápaiová, manažer Občianskeho združenia KRAS, tel.: +421 911 203 413, e-mail: manazer@maskras.sk



Pozvánka na vzdělávací akci

Protierozní ochranná opatření v zemědělské krajině



Vzdělávací akce je součástí projektu Šetrné hospodaření v krajině a územích soustav NATURA 2000

Datum: 4.-5. dubna 2013

Místo: přednášky v objektu EKOCENTRA pro informace a poradenství v Šardicích, Sklepy za dědínů 823, exkurze v Šardicích (4.dubna) a Vikoši u Kyjova (5.dubna)

Program 1. den (8.00 - 16.00 h):

Přednášky lektorů na témata:

- Základní informace o erozi, monitoring eroze zemědělské půdy
- Protierozní ochranná opatření – základní rozdělení
- Plánování a projektování protierozních ochranných opatření
- Realizace a následná péče o protierozní ochranná opatření
- Možnosti financování protierozních ochranných opatření – společná zemědělská politika po roce 2013
- Zkušenosti z realizace (optimalizace půdních bloků, zatravněná a zalesněná orná půda, zatravněné údolnice, extenzivní sady, biocentra, biokoridory, mokřady a malé vodní plochy)
- Odborná exkurze v k.ú. Šardice

Lektoři:

Dr. Ing. Petr Marada (Mendelova univerzita v Brně), Ing. Svatava Maradová (Geocart CZ, a.s.) Anna Čarková (MAS Kyjovské Slovácko v pohybu)



Evropský zemědělský fond pro rozvoj venkova: Evropa investuje do venkovských oblastí

TENTO PROJEKT „Šetrné hospodaření v krajině a územích soustav NATURA 2000“ JE SPOLUFINANCOVÁN EVROPSKOU UNIÍ Z EVROPSKÉHO ZEMĚDĚLSKÉHO FONDU PRO ROZVOJ VENKOVA v rámci opatření I.3.1 Další odborné vzdělávání a informační činnost Programu rozvoje venkova ČR 2007-2013

Program 2. den (9.00 - 15.00 h):

Odborná exkurze v k.ú. Vikoš

- realizace plánu společných zařízení po komplexních pozemkových úpravách – prezentace navržených a realizovaných protierozních opatření v zemědělské krajině.

Lektoři: Dr. Ing. Petr Marada, Ing. Svatava Maradová, Anna Čarková

Další informace:

Vzdělávací akce a exkurze je přihlášené účastníky bezplatná. Účastníci obdrží zdarma CD, tištěné studijní materiály a občerstvení (káva, nealko nápoje, oběd). Účastníkům mimo Jihomoravský kraj bude zajištěno a hrazeno ubytování ze čtvrtka na pátek.

Na akci je nutné se předem přihlásit nejpozději 5 dnů před konáním !

Přihlásit se můžete emailem, osobně či telefonicky.

Kontakty:

Anna Čarková
Kyjovské Slovácko v pohybu, o. s.
Masarykovo nám. 39,697 01 Kyjov
tel. 774 664 698
e-mail: anacarokova@centrum.cz
www.kyjovske-slovacko.com



Evropský zemědělský fond pro rozvoj venkova: Evropa investuje do venkovských oblastí

TENTO PROJEKT „Šetrné hospodaření v krajině a územích soustav NATURA 2000“ JE SPOLUFINANCOVÁN EVROPSKOU UNIÍ Z EVROPSKÉHO ZEMĚDĚLSKÉHO FONDU PRO ROZVOJ VENKOVA v rámci opatření I.3.1 Další odborné vzdělávání a informační činnost Programu rozvoje venkova ČR 2007-2013



ČR diskutovala o strategii využití evropských fondů v letech 2014–2020

V Praze se 7. března pod vedením ministerstva pro místní rozvoj sešla na svém prvním jednání Pracovní skupina pro přípravu Dohody o partnerství. Dohoda o partnerství je klíčovým dokumentem, který uzavírají členské státy s Evropskou komisí, a který určuje způsob čerpání evropských fondů v následujícím období 2014–2020. Ministerstvo pro místní rozvoj přípravě Dohody věnuje mimořádnou pozornost. Cílem ministerstva, jako hlavního koordinátora, je mít finální podobu Dohody hotovou v prvním pololetí letošního roku, aby mohlo na evropské úrovni pokračovat ve vyjednávání o konkrétních operačních programech, které již byly navrženy a rozpracovány.

„Na únorovém evropském summitu se ČR podařilo získat pro příští sedmileté programové období 20,5 miliard EUR pro oblast kohezní politiky. O jejich využití proběhlo v minulých dnech v Bruselu další jednání. Na pracovní skupině pro přípravu Dohody o partnerství byli účastníci informováni o výsledku tohoto jednání, také se jednalo o další postup příprav ČR na evropské fondy po roce 2013,“ uvedl první náměstek ministra pro místní rozvoj Daniel Braun.

Jednání pracovní skupiny se zúčastnili zástupci ministerstva pro místní rozvoj, ministerstva financí, Úřadu vlády a instituce, jež budou vykonávat funkci řídicích orgánů programů v příštím období 2014–2020. Hosty pracovní skupiny byli také zástupci z řad regionálních, hospodářských a sociálních partnerů a představitelů neziskové, akademické, vědeckovýzkumné a další sféry.

„V současnosti probíhající intenzivní jednání se zainteresovanými partnery na domácí půdě a zároveň s Evropskou komisí jsou zásadní pro kvalitní nastavení a včasný start čerpání v roce 2014. Procházíme klíčovými obdobími, kdy se stanovují výchozí parametry a pokládají se základy budoucího úspěšného čerpání. Velmi oceňujeme spolupráci s ostatními institucemi a náměty přicházející z podnikatelského, neziskového i akademického sektoru, od odborových svazů, profesních uskupení a z regionů. V současnosti je

pro Českou republiku důležité táhnout za jeden provaz a při respektování potřeb různých skupin se soustředit na vyjednání kvalitní Dohody o partnerství,“ dodává Braun.

Aktuální podoba návrhu Dohody se zaměřuje na podporu výzkumu a inovací, zkvalitnění systému vzdělávání a zvyšování flexibility trhu práce. Tyto priority budou doplněny rozvojem páteřní infrastruktury, zvyšováním kvality veřejné správy, podporou sociálního začleňování a řešením specifických problémů specifických území ČR. Dohoda tak respektuje 11 tematických cílů, které definovala Evropská komise pro nadcházející období kohezní politiky v obecném nařízení pro všechny členské země. Vychází také z tematických okruhů vypracovaných ve spolupráci se zainteresovanými partnery a ekonomickými experty, jež detailně a do hloubky specifikují potřeby České republiky a které schválila vláda loni v listopadu. Prozatím je návrh Dohody pracovním materiálem, který bude nadále upravován zejména s ohledem na nově vznikající operační programy.

Významným bodem programu dnešního jednání pracovní skupiny byla také územní dimenze kohezní politiky, která má za úkol zajistit rovnoměrný rozvoj území, vhodný přístup k venkovským oblastem i zajištění rozvoje měst jako generátorů prosperity regionů. Územní dimenze by v nadcházejícím programovém období měla hrát významnou roli napříč všemi programy. **Zdroj: MMR**

Dohoda o partnerství – základ pro vyjednávání s Evropskou komisí

Svaz měst a obcí se spolu s dalšími aktéry účastní přípravy Dohody o partnerství, která je základním dokumentem pro vyjednávání České republiky s Evropskou komisí ohledně veškerých podmínek pro čerpání fondů EU v období 2014–2020.

Zahajovací jednání k přípravě Dohody o partnerství mezi Českou republikou a Evropskou komisí proběhlo v Bruselu již 8. února 2013. Až do schválení návrhů nařízení orgány Evropské unie (před-



poklad v červnu 2013) jde stále o tzv. neformální vyjednávání, což však nikterak nesnižuje jeho závažnost. Z hlediska harmonogramu je nejprve nutné projednat otázku předběžných podmínek kladebných na ČR ze strany EK (mezi které patří např. také přijetí zákona o státních úřednicích). Z hlediska měst a obcí je významný požadavek na definování tzv. územní dimenze, což je jeden ze základních bodů, které Svaz dlouhodobě prosazuje. Za tím účelem připravil vlastní návrhy územní a urbánní dimenze, které uplatňuje při projednávání problematiky jak s MMR, tak dalšími aktéry.

Z diskuse k tomuto tématu vyplynulo, že jednotliví aktéři mají na územní rozměr budoucího čerpání fondů EU odlišné pohledy, které je nutno co nejdříve vzájemně vyjasnit a sladit. Za tím účelem svolá MMR během následujících 14 dnů jednání za účasti ministerstva zemědělství, Asociace krajů, Svazu měst a obcí, Sdružení místních samospráv a Národní sítě místních akčních skupin. Jednotlivé operační programy by mohly být s EK projednávány zhruba od května. Celkový návrh Dohody o partnerství hodlá ČR předložit Evropské komisi během října 2013.

V rámci jednání byla rovněž příležitost diskutovat některé možnosti financování mezi předsedou Svazu Danem Jiránkem a zástupcem Národní sítě místních akčních skupin (NS MAS) Václavem Pošmurným. Svaz již dříve s představiteli NS MAS dohodl, že dojde k podrobnému vymezení oblastí, o kterých by měly rozhodovat výhradně zástupci obcí (zejména veřejné služby a potřebná infrastruktura). Do některých rozvojových aktivit ve venkovském prostoru, ale např. také tzv. „měkkých aktivit“ na podporu zaměstnanosti na venkově, by mohly být zapojeny MAS, které představují formu spolupráce mezi veřejným, neziskovým a podnikatelským sektorem. Za tímto účelem by pak MAS případně mohly čerpat finanční prostředky i z Evropského sociálního fondu. Dosud jsou projekty předkládané v rámci MAS financovány z Programu rozvoje venkova (jde o prostředky Evropského zemědělského fondu pro rozvoj venkova, který by měl být hlavním zdrojem pro aktivity místně vedeného komunitního rozvoje i v období 2014–2020).

Svaz na jednání PS zastupovali předseda Dan Jiránek a vedoucí oddělení vnějších vztahů Ingrid Štegmannová. **Zdroj: SMO**

Ministři zemědělství EU našli shodu na pozici k budoucí podobě SZP

Po dlouhých hodinách tvrdého vyjednávání ministři zemědělství EU našli 20. března shodu na společném postoji Rady k budoucí podobě Společné zemědělské politiky (SZP). Diskuse o nastavení SZP po roce 2013 tím nicméně nekončí. Jde pouze o první, byť velmi podstatný krok, neboť pod taktovkou irského předsednictví budou následovat intenzivní vyjednávání s Evropským parlamentem a Evropskou komisí. S ohledem na značnou názorovou nejednotnost v rámci těchto tří institucí se dá předpokládat, že nalezení kompromisu bude složité.

České republice se v uplynulých měsících podařilo vyjednat řadu zlepšení návrhů reformy SZP, například u ozelenění přímých plateb. „Do finálního ministerského vyjednávání jsme šli se třemi základními prioritami, a to s otázkou nastavení jednotného limitu vázané podpory pro citlivé sektory, vymezením méně příznivých oblastí a otázkou finanční disciplíny u přímých plateb,“ řekl ministr zemědělství Petr Bendl.

Dobrovolně vázané podpory budou v novém programovacím období důležité pro podporu živočišné výroby. Proto Česká republika žádala o nastavení jednotného limitu pro vázanou podporu pro nové i staré státy Unie.

„Dosaženou dohodu pro Českou republiku považuji za úspěch, neboť ve všech prioritních oblastech došlo k posunu našim směrem. V rámci kompromisu jsme se dohodli na možnosti navýšit vázanou podporu až na 12 procent, což bude důležité pro podporu živočišné výroby. Text rovněž plně reflektuje požadavky České republiky v otázce méně příznivých oblastí a navíc jsme získali čas na další jednání o problematické francíze,“ uvedl ministr Bendl.

Ve vymezení méně příznivých oblastí se podařilo vyjednat přechodné období pro ty oblasti, které již nebudou způsobilé pro podporu v příštím programovacím období, což nadále umožní finančně podpořit dnešní znevýhodněné oblasti. Irské předsednictví akceptovalo požadavek ČR, aby bylo možno regresivním způsobem pokračovat v platbách na současné plochy trvalých travních porostů a vycházet z nynější úrovně podpory pro zemědělce, kteří po roce 2013 s ohledem na nové podmínky nového vymezení méně příznivých oblastí již nemají mít na podporu nárok. To umožní podnikům adaptaci na nové podmínky a předejde náhlým výpadkům příjmů.

Pokud jde o otázku finanční disciplíny, klíčová je tzv. francíza, tedy opatření rozlišující úroveň podpory podle velikosti podniků. Ta má zásadní vliv na budoucí stanovování výše příspěvků jednotlivých států EU k financování rezervy pro případ krizí, což je s ohledem na velikostní strukturu zemědělských podniků v ČR velmi problematické. České republice hrozí, že by na financování krizové rezervy přispívala více než většina států EU, s čímž nesouhlasila. Je proto pozitivní, že se ministři zemědělství dohodli, že tato otázka bude dořešena později.

Dlouhodobou prioritou České republiky bylo rovněž odstranění zastropování přímých plateb či aplikace tohoto opatření na dobrovolné bázi. Ministři zemědělství do dohody zapracovali rozhodnutí hlav států a předsedů vlád z únorové Evropské rady. Rada proto bude při jednání s Evropským parlamentem požadovat, aby případné využití zastropování plateb bylo pro jednotlivé země dobrovolné. **Zdroj: MZe**

Kraje si na pokutu 2,5 miliardy za chyby v zakázkách ROP Severozápad asi půjčí

Ministerstvo financí je ochotno pomoci Karlovarskému a Ústeckému kraji s financováním splátek korekce formou půjčky. Na půjčce a splácení 2,5 miliard korun vyměřené Evropskou komisí se předběžně dohodli předseda výboru regionální rady ROP Severozápad Petr Navrátil, zástupci ministerstev financí, pro místní rozvoj a obou krajů. Ministerstva však zároveň chtějí část peněz zbývajících k vyčerpání převést do jiných programů, protože není jisté, zda žadatelé z obou krajů je jsou schopni v krátké době ještě vyčerpat.

Podle předběžných informací by splátka korekce měla pro Karlovarský kraj činit asi 100 milionů korun ročně, pro Ústecký kraj 180 milionů korun ročně. Kraje by pak dalších devět let sumu postupně státu vracely. Dohodu ještě bude nutné stvrdit na úrovni hejtmánů a obou ministrů. Hlasovat o ní budou i krajští zastupitelé. Mimořádné zasedání zastupitelstva by se mělo konat někdy na konci března.

Pokud zastupitelstva obou krajů schválí návrh na platbu korekce, je ministerstvo financí ochotné okamžitě ROP Severozápad spustit. To znamená, že by se brzy obnovil příliv pozastavených evropských dotací do severozápadních Čech. Na slíbené peníze už řada měsíců čekají města, obce, kraje i firmy.

Typickým příkladem je město Chodov, které muselo postavit stavbu sportovní haly za 90 milionů korun. Žádost o proplacení přitom na dotační úřad podalo už loni v srpnu. Radnice si pak musela vzít další půjčku, aby období nejistoty přestála. Čekání na dotaci by mohlo Chodov vyjít kvůli úroku na 450 tisíc korun ročně. Podobně je na tom také dalších deset žadatelů, kteří čekají na platbu v celkové výši 700 milionů korun.

Zdroj: IDnes.cz

Ministr zemědělství Bendl bojuje o navýšení dotací pro včelaře. Cílem je zvýšení jejich počtu

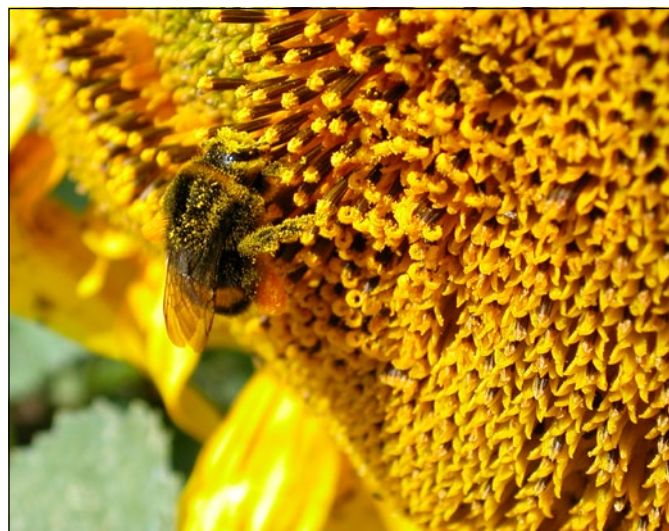
Ministr zemědělství chce získat pro české včelaře vyšší dotace. Peníze budou určené hlavně na podporu vzdělávání, začínající včelaře a prevenci proti chorobám včel. Čeští včelaři jsou ve využívání dotací z EU velmi úspěšní, v posledních letech se jim je daří uplatnit ze sta procent. Cíle včelařství v příštích třech letech stanovil nově schválený Český včelařský program.

Ministerstvo zemědělství schválilo nový Český včelařský program na roky 2014 až 2016. Tříletý systém podpor je zaměřený na získávání nových včelařů, vzdělávání i na zvyšování počtu včelstev.

„Chceme pomoci včelařského programu ministerstva zemědělství podpořit chov včel, rozvoj včelařství a povzbudit k této potřebné činnosti i mladé lidi. Je důležité udržovat takové stavy včelstev, které zajistí dostatečné opylování zemědělských i planých plodin,“ řekl ministr zemědělství Petr Bendl.

Loni se podařilo včelařům vyčerpat dotace ze sta procent, celkem využili více než 66 milionů korun. Podpory jdou z poloviny z evropských peněz a z poloviny z českého státního rozpočtu.

„Ministerstvo zemědělství bude v Bruselu usilovat o navýšení dotací pro příští roky tak, aby mohlo včelařům poskytnout 75 milionů korun v roce 2014, více než 77 milionů v roce 2015 a téměř 80 milionů v roce 2016,“ uvedl Petr Bendl.



Cílem ministerstva je, aby přibýly větší včelařské provozy (nad 20 včelstev) a včelstva v kočovných zařízeních, která mohou chovatelé převážet k právě kvetoucím polím. Tato metoda zajišťuje větší snůšku i rovnoměrné rozmístění včel v krajině.

„Dobrou zprávou je, že český med je vysoce kvalitní. Je dokonce výrazně lepší, než jak to požaduje směrnice EU, také proto by lidé měli při nákupu dávat přednost českému medu před mnohdy méně kvalitním zbožím z dovozu. Proto je důležité sledovat na obalu zemi původu,“ řekl ministr.

Také díky podporám na prevenci včelích chorob je zdravotní stav včelstev na území České republiky dobrý. Nový program počítá s pokračováním celoplošného boje s infekčním onemocněním včel varroázou i včelím morem.

Ministerstvo zemědělství pošle Český včelařský program ke schválení Evropské komisi. Na přípravě návrhu se podílel Český včelařský svaz a další zájmové a odborné organizace.

Podle údajů MZe bylo vloni v České republice více než 49 tisíc včelařů a přes 540 tisíc včelstev, která vyprodukovala 7 331 tun medu. Průměrná spotřeba medu je u nás 0,7 kilogramu na osobu a rok. V produkci této zemědělské komodity jsme plně soběstační.

Zdroj: MZe

Přehled Žádostí o dotaci v 18. kole PRV (6. 3. – 19. 3. 2013)

Označení opatření (záměru)	Název opatření (záměru)	Počet podaných žádostí	Dotace
I.1.1.1.a	Stavby a technologie pro živočišnou výrobu	494	942 865 505 Kč
I.1.1.2.	Spolupráce při vývoji nových produktů, postupů a technologií (resp. inovací) v zemědělství	17	201 882 534 Kč
I.1.1.	Modernizace zemědělských podniků	511	1 144 748 039 Kč
I.1.3.2.	Spolupráce při vývoji nových produktů, postupů a technologií (resp. inovací) v potravinářství	41	655 396 720 Kč
I.1.3.	Přidávání hodnoty zemědělským a potravinářským produktům	41	655 396 720 Kč
I.3.1.a	Informační akce	58	37 370 096 Kč
I.3.1.b	Odborné vzdělávání	182	82 340 899 Kč
I.3.1.	Další odborné vzdělávání a informační činnost	240	119 710 995 Kč
III.1.1.a	Diverzifikace činností nezemědělské povahy	415	1 283 309 467 Kč
III.1.1.	Diverzifikace činností nezemědělské povahy	415	1 283 309 467 Kč
III.4.1.	Získávání dovedností, animace a provádění	60	29 350 850 Kč
IV.1.2.	Realizace místní rozvojové strategie	1281	434 264 593 Kč
	Celkem	2548	3 666 780 664 Kč

Pozn.: Žádosti v rámci opatření III.4.1 byly registrovány v termínu 6.2. - 12.2. 2013



**KONTAKTY
NA PŘEDSEDNICTVO SPOV**
Aktuální k 15. 3. 2013

PŘEDSEDA

Mgr. Eduard Kavala
OÚ Běloutín, 753 64 Běloutín 151
tel. 581 612 100, 602 514 347
Veškerou poštu, týkající se SPOV,
posílejte výhradně na adresu
spov@belotin.cz

MÍSTOPŘEDSEDA

JUDr. Radan Večerka
SPOV Karlovarského kraje
nám. Dr. Milady Horákové č. 2, 360 01
Karlovy Vary
tel.+fax 353 223 611
radan.vecerka@seznam.cz

Ing. arch. Jan Florian

Štěpánkova 106, 537 01 Chrudim
tel. 733 607 513
ing.florian@gmail.com

Pavel Hroch

398 55 Kovařov 63
tel. 382 594 218
hroch20@quick.cz

Ing. Marcela Harnová

Slaměnickova 37, Radslavice 751 11
tel. 737 520 886
harnova.marcela@tiscali.cz

Jiří Řezníček

Tučín 127, 751 16
tel. 732 876 307
ou@tucin.cz

Stanislav Rampas

337 01 Ejpovice 61
tel. 724 022 313
strampas@quick.cz

Ing. František Winter

Na Holbě 491, 788 33 Hanušovice
tel. 602 533 707
f.winter@atlas.cz

Členové předsednictva
volení orgány krajských organizací SPOV
(§ 8 stanov SPOV):

Ing. Luboš Peterka

Maltézské nám.82, 378 31 Radomyšl
tel. 383 392 255
radomysl@email.cz

Jihomoravský kraj

PaedDr. Zdeněk Peša

nám. Míru 20, 979 74 Olešnice
tel. 516463296, 603 816 152
starosta@olesnice.cz

Královéhradecký kraj

Martina Berdychová

508 01 Holovousy 39
tel. 493 691 538, 724 164 674
ou@holovousy.cz

Liberecký kraj
Jindřich Kvapil
468 22 Koberovy 140
tel. 483 389 346, 603 980 970
starosta@koberovy.cz

Moravskoslezský kraj

Bc. Jan Tomiczek

739 93 Třanovice 250
tel: 558 696 929
starosta@tranovice.cz

Olomoucký kraj

Leoš Hannig

790 64 Vápenná
tel. 737 286 377, 584 439 068
leos.hannig@seznam.cz

Pardubický kraj

Ing. Jiří Kosel

533 75 Horní Ředice 101
tel. 466 681 966
obec@horniredice.cz

Plzeňský kraj

MUDr. Tamara Salcmanová

332 11 Hradec 133
tel. 377 423 630
salcmanova@volny.cz

Středočeský kraj

Radomír Hanačík

Horní 74, 267 12 Loděnice-Jánská
tel. 723 787 653
spov.sk@gmail.com

Ústecký kraj

Václav Tyl

Na průhonu 270, 413 01 Vědomice
tel. 602 483 423
starosta@vedomice.cz

Vysočina

Zdena Švaříčková

Nová 473, 588 22 Luka nad Jihlavou
tel. 731 165 239, 567 219 601
svarickovazdenka@seznam.cz

Zlínský kraj

Vojtěch Ryza

756 15 Lidečko 467
tel. 571 447 945, 731 163 586
lidecko@centrum.cz

REVIZNÍ KOMISE

Jaroslav Knap

OÚ Mořice, 798 28 Mořice 68
tel. 774 431 136
obec@mořice.cz

Ing. Ludmila Krušková

Větrovcova 7, 140 00 Praha 4
tel. 603 233 003
kruskova@volny.cz

Jana Vaníčková

790 84 Hradec-Nová Ves 111
602 512 544
vanickova.47@seznam.cz

REDAKTOR

Tomáš Sulák

751 25 Veselíčko 196
tel. 775 949 142
tomas.sulak@smarv.cz

TAJEMNICE

Kateřina Kapková

Běloutín 151, 753 64
tel. 777 258 628
KKapkova@tiscali.cz

www.spov.org



VÝBOR NS MAS ČR

PŘEDSEDA

Ing. František Winter

Olomoucký kraj
MAS Horní Pomoraví
f.winter@nsmascr.cz
+420 602 533 707

MÍSTOPŘEDSEDOVÉ

Jan Florian

Plzeňský kraj
MAS Český západ – místní partnerství
j.florian@nsmascr.cz
+420 774 499 396

Ing. Jiří Krist

Moravskoslezský kraj
MAS Opavsko
krist@masopavsko.cz
+420 724 790 088

Místopředseda ELARD

Ing. Radim Sršeň, PhD.

MAS Sumperský venkov
RadimBz@seznam.cz
+420 603 578 141

ČLENOVÉ VÝBORU

Václav Pošmurný

Středočeský kraj
MAS Posázaví
posmurny@posazavi.com
+420 604 890 190
Koordinátor vyjednávacího týmu NS MAS

Aleš Lahoda

Zlínský kraj
MAS Hornolidečska
lahoda@mashornolidecska.cz
+420 604 628 026

Mgr. Gustav Charouzek

Vysočina
MAS Královská stezka
kralovska-stezka@centrum.cz
+420 774 489 322

Ing. Zdeněk Mach

Karlovarský kraj
MAS Vladař
mach@job-asistent.cz
+420 737 444 602

Jana Kuthanová

Královéhradecký kraj
MAS Hradecký venkov
kuthanova@horineves.cz
+420 724 186 825

Anna Čárková

Jihomoravský kraj
MAS Kyjovské Slovácko v pohybu
annacarkova@centrum.cz
+420 774 664 698

Ing. Jaromír Polášek

Jihočeský kraj
Chance in Nature
jaromirpolasek@centrum.cz
+420 607 955 600

Hana Dufková

Ústecký kraj
MAS Západní Krušnohoří
dufkova@oakchomutov.cz
+420 737 177 432

Romana Zemanová

Liberecký kraj
MASiF
romana.zemanova@quick.cz
+420 724 209 706

Ing. Olga Ondráčková

Pardubický kraj
MAS Hlinecko
ondrackova@mashlinecko.cz
+420 777 111 078

NÁHRADNÍCI VÝBORU:

Jindřich Šolc

Liberecký kraj
LAG Podralsko
solc@lagpodralsko.com
+420 775 110 397

Ing. Michal Arnošt

MAS sv. Jana z Nepomuku
mas.nepomucko@seznam.cz
+420 602 334 882

Mgr. Petr Kulíšek

MAS NAD ORLÍCÍ
petr.kulisek@nadorlici.cz
+420 604 201 113

Ing. Bohumír Jasanský

MAS České středohoří
mascs@tiscali.cz
+420 724 134 539

Ivona Opletalová

MAS Litomyšlsko
mas-lit@seznam.cz
+420 733 705 320

Jaroslava Hájková

MAS Havlíčkův kraj
hajkova@havlickuvkraj.cz
+420 774 420 913

RNDr. Roman Kašpar

MAS Luhačovičské Zálesí
luhacovskezalesi@pozlovice.cz
+420 774 230 210

RNDr. Zuzana Guthová, CSc.

MAS Sdružená Růže
guthova@cb.gin.cz
+420 724 643 050

Mgr. Miloslav Oliva

MAS Pošembří
oliva@posemberi.cz
+420 721 210 662

Ing. Josef Smetana

MAS Dolní Morava
smetana@mas-dolnimorava.cz
+420 777 328 052

Mgr. František Kopecký

Rozvojové partnerství regionu Hranicko
f.kopecky@regionhranicko.cz
+420 773 583 020

Bc. Ivana Metelková

MAS Hrubý Jeseník
mashj@seznam.cz
+420 739 202 539

KONTROLNÍ KOMISE

PŘEDSEDA

Ing. Jaroslav Chmelař

MAS Pomaší
jarda.chmelar@volny.cz
+420 602 116 848

MÍSTOPŘEDSEDA

Mgr. Galina Čermáková

MAS Vyhledky
agconsult@seznam.cz
+420 724 068 686

ČLENOVÉ

Ing. Petr Brandl

MAS Aktivis
Petr Pecha
MAS Rýmařovsko

Jiří Kmoníček

MAS Mezi Úpou a Metují
Jarmila Lásková Soldátová
OPS pro Český ráj

Bc. Jiří Hodinka

Via Rustica
Mirka Šejnohová
MAS Moravskotřebovsko a Jevišcko

Jan Franc

MAS Vladař
Marta Polášková
MAS mikroregionu Buchlov

Ing. Miloslava Hrušková

MAS Moravská cesta (Litovelsko-Pomoraví)

Tajemnice NS MAS ČR

Mgr. Olga Špíková

MAS Horní Pomoraví
o.spikova@nsmascr.cz
tel. +420 602 832 880

www.nsmascr.cz